

ÉGYPTE



Groupe de Hetep et Moutouy. Début de la XVII^e dynastie.



Aryballe. Nouvel Empire.



Vase. XVIII^e dynastie.



Atabastre. Ancien Empire.



Étui à cosmétiques. 1^{er} siècle av. J.-C. - 5^e siècle apr. J.-C.



Miroir. XVIII^e dynastie.



Scène d'offrande à Amenhotep III^e. XIX^e dynastie.



Collier de perles en cornaline. Moyen Empire.



Bracelet. Fin de l'époque ptolémaïque.



Portrait de momie. Fin du 3^e-début du 4^e siècle.



Egide d'Hathor. XXII^e-XXX^e dynastie.

EXTRÊME-ORIENT



Offrande d'encens à la lune (boîte en étain). Chine. 18^e siècle.



Brûle-parfums en porcelaine. Chine. Vers 1700.



Lotus (plat en porcelaine). Chine. Vers 1700.



Facon à priser en verre. Chine. 18^e siècle.



Boucle d'oreille en bronze. Asie du Sud-Est. 1^{er} millénaire av. J.-C.



Boucle d'oreille en cristal de roche. Asie du Sud-Est. 1^{er} millénaire av. J.-C.



Scène de jardin (plat en porcelaine). Chine. Vers 1700.

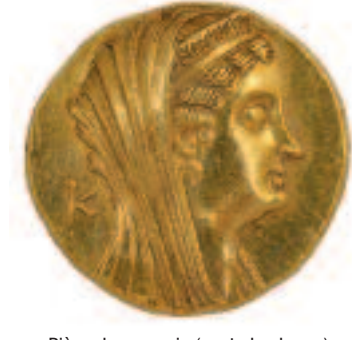


Scène galante (vase en porcelaine). Chine. Vers 1700.



Courtesane en kimono. Estampe. Japon. 19^e siècle.

GRÈCE



Pièce de monnaie (aureus) de la reine Arsinoé II. Vers 261 av. J.-C.



Boucle d'oreille. Période hellénistique.



Aphrodite pudique. Copie romaine d'un original du début du 3^e siècle av. J.-C.



Amphore. 475-450 av. J.-C.



Aphrodite pudique. Copie romaine d'un original du début du 3^e siècle av. J.-C.



Stèle de Socrate (et détail). Fin du 5^e siècle av. J.-C. Inscription datant du 2^e siècle apr. J.-C.



Lyciote. Environ 430 av. J.-C.



Statue dite de «L'Arès Sommeil». 5^e siècle av. J.-C.



Coupe (détail). 510-500 av. J.-C.



Aryballe. 7^e siècle av. J.-C.

ROME



Boîte à miroir. 3^e siècle av. J.-C.



Miroir orné d'une scène mythologique, avec Hercule et Minerve entourés de Thétis et Éris. 4^e siècle av. J.-C. Dessin d'après R. LAMBERTS, Corpus Speculorum Etruscorum, Rome, 1987, n° 25, p. 43-46, ill., p. 141-145.



Vénus sortant de l'onde. 1^{er}-2^e siècle.



Bijoux de Boscoreale. 1^{er} siècle.



Fresque de Boscoreale (détail). 1^{er} siècle av. J.-C.



Fibule. 8^e siècle av. J.-C.



Strigile. 5^e siècle (fin)-4^e siècle (début) av. J.-C.



Flacon à huile. 1^{er}-2^e siècle.



Aryballe. 4^e siècle.

Balsamaire. 1^{er}-4^e siècle.

GAULE ROMAINE



Amphore. 1^{er} siècle.



Aryballe. 1^{er}-4^e siècle.



Strigile. 1^{er}-3^e siècle.



Collier. 7^e siècle.



Boucles d'oreille. 6^e siècle.



Boucle d'oreille. Dépôt de la Société Pro Geminao Milleu 3^e siècle.



Fibule. 2^e-3^e siècle.



Fibules. 6^e siècle.

INDUSTRIES D'ART



La tasse de thé. Alfred Stevens, ca 1875.



Aquamante. 12^e-13^e siècle.



Pot-pourri. 18^e siècle.

HISTOIRE RÉGIONALE



Portrait en médaillon de l'enfante Isabelle. 17^e siècle.



Madame Abel Warocqué. Louis Gallat. 1842.



Portrait de Marie-Élisabeth d'Autriche (1680-1741). Gravure de J. HANCKMAN (1700-1764).

LIVRES PRÉCIEUX



Le livre des parfums. Eugène Penel. [s.d.]



La mode illustrée 7 janvier 1877.



Métamorphose de Myrrha (Ovide). Les Métamorphoses. 1730.



La rose et le narcissus (J.-J. GRANVILLE, Les fleurs animées. 1847).

CRÉATION CONTEMPORAINE



Top models. Collection Citwalk. Ute Kuhl. 2008.

5000 ANS DE PARFUMS ET BEAUTÉ AU MUSÉE ROYAL DE MARIEMONT

Le Domaine de Mariemont, c'est...

- Un superbe parc paysager à l'anglaise.
- Un musée aux collections multiples: des antiquités égyptiennes, grecques, romaines, gallo-romaines, extrême-orientales, mais aussi une exceptionnelle collection bibliophilique et un imposant ensemble de porcelaines de Tournai.
- Un lieu chargé d'histoire.

Tout commence en 1546: Marie de Hongrie, sœur de Charles Quint, décide de se faire construire à l'orée des bois de Morlanwez un pavillon de chasse. Celui-ci, transformé en château sous les archiducs Albert et Isabelle, devient un séjour apprécié des gouverneurs généraux des anciens Pays-Bas. Au 18^e siècle, Charles de Lorraine le fait remplacer par une résidence plus au goût du jour. En 1794, celle-ci disparaît lors des troubles post-révolutionnaires; les ruines sont toujours visibles dans le parc.

Mariemont renaît au cours du 19^e siècle. Les Warocqué, une dynastie d'industriels enrichis grâce aux charbonnages, reconstituent un nouveau domaine; un château y est construit, entouré d'un parc paysager à l'anglaise. Telle est l'origine de l'environnement actuel du Musée. Raoul Warocqué (1870-1917), grâce à l'immense fortune familiale, acquiert un remarquable ensemble d'œuvres d'art, d'antiquités, de livres et d'autographes. Décédé sans descendance, il lègue à l'État belge son vaste domaine ainsi que toutes ses collections réunies dans le château de ses ancêtres. Le Musée de Mariemont est né.

Partiellement détruit par un incendie en 1960, le château des Warocqué est remplacé par un bâtiment moderne conçu par l'architecte namurois Roger Bastin. Érigé entre 1967 et 1972, il se veut en harmonie et intégration parfaite avec la nature environnante.



Le Domaine de Mariemont, c'est...

Les tout-petits

Rassurer et explorer ensemble, par petites touches ludiques, ce lieu étrange et inconnu qu'est le musée. L'exploration respecte le rythme d'apprentissage du tout-petit, joue avec sa curiosité spontanée et éveille au plaisir des sens.

Les thématiques abordées, au choix

Le graphisme

Explorer des formes graphiques de base (ligne droite, courbe, spirale, ligne brisée...) et leurs combinaisons. Observer des traces écrites, celles qui ressemblent aux lettres des prénoms et celles qui ne leur ressemblent pas du tout, sur des objets de musée, connus et/ou inconnus des enfants.

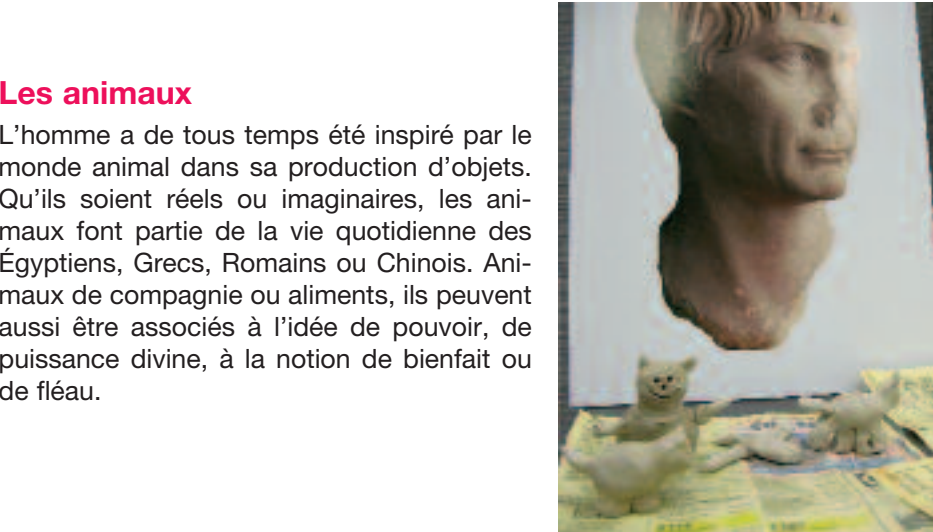
La sculpture et le corps

Observer les sculptures égyptiennes, grecques, romaines ou extrême-orientales permet de déceler leurs particularités au niveau de la matière, de l'esthétique, de la perception du corps humain... Certaines influences apparaissent clairement d'une civilisation à l'autre. Replacer ces œuvres dans leur contexte permet de comprendre leurs fonctions respectives.

Avec les tout-petits, les sculptures invitent à prendre conscience de la troisième dimension ou de son propre corps mais aussi... à prendre la pose sur un socle, à passer du minuscule au très très grand, à écouter des histoires mouvementées de statues, à apprendre comment changer de tête sans avoir mal, à métamorphoser une boule de terre...

Les animaux

L'homme a de tous temps été inspiré par le monde animal dans sa production d'objets. Qu'ils soient réels ou imaginaires, les animaux font partie de la vie quotidienne des Égyptiens, Grecs, Romains ou Chinois. Animaux de compagnie ou aliments, ils peuvent aussi être associés à l'idée de pouvoir, de puissance divine, à la notion de bienfait ou de fléau.



Une journée bien remplie!

La richesse du Domaine, la diversité des collections permanentes et des expositions temporaires, les partenariats établis, permettent d'offrir tant aux groupes adultes que scolaires, une journée complète d'activités:

- en combinant deux visites (combinaison «à la carte»: parc et Musée ou exposition temporaire et collections permanentes) ou deux thématiques différentes dans les collections permanentes) ou
- en combinant une visite et un jeu de piste ou
- en combinant une visite et un atelier («Parfums et saveurs», «Le thé, saveurs de Chine», «Laisser-toucher», «Histoires de fresques», «Papiers animés» ou «Plis, formats, reliures») ou
- en combinant une visite du Musée et un parcours sur le Canal du Centre historique et ses ascenseurs à bateaux ou
- en combinant une visite du Musée et une visite de la Brasserie Saint-Feuillien (Le Rœulx) ou
- en combinant une visite du Musée et une visite au Centre de la Gravure et de l'Image imprimée (La Louvière) ou à la Maison de l'Imprimerie (Thuin).



Programme 2011-2012

Nouveautés

Visite et atelier «Laisser-toucher»
Toucher des objets au musée, une hérésie? Dans l'atelier «Laisser-toucher», c'est possible. Effleurer, palper, caresser les matières brutes ou travaillées, évaluer le poids d'un outil, se laisser surprendre par des objets en cours de réalisation. Complètement tactile de la visite des collections, cet atelier peut porter au choix sur la céramique ou le verre.

Documentations pédagogiques

Dans le cadre de la valorisation et du réaménagement des collections permanentes, des **documentations à destination des enseignants** présentent les sections du Musée sont disponibles sur le site **www.musee-mariemont.be** ou sur simple demande. Elles comportent des informations sur les origines des collections, un parcours, un lien avec les programmes scolaires, des propositions d'activités et visites, une chronologie, des cartes et documents iconographiques, une bibliographie.

Expositions temporaires

L'enseignement primaire

Observer, se questionner, émettre des hypothèses, les vérifier. À partir des objets du Musée, documents matériels à part entière, les élèves approchent une civilisation, un mode de vie qui ressemble et/ou diffère du leur. Un atelier exploite les aspects plastiques et imaginaires.

Quelques thèmes choisis

À table!
Que mettre dans son assiette? Manger assis ou couché, avec les doigts ou avec des couverts? Comment conserver les aliments: frigo ou *dollum* ?

De la vaisselle en terre cuite à la vaisselle en porcelaine, les collections du Musée regorgent d'objets témoins de ces besoins vitaux: boire et manger. Des banquets grecs aux réceptions du 19^e siècle, ce parcours est une invitation à regarder mais aussi à sentir, goûter, toucher. Un atelier complète la visite du Musée: un odorama associant odeurs, saveurs et images.

Ils sont fous ces Gaulois!
Sous nos pieds se cachent les trésors de l'époque gallo-romaine. Au Musée, on peut les rencontrer. Récipients en terre cuite, fiacons en verre, bijoux, armes, outils, monnaies... témoignent de la vie et de l'artisanat de l'époque où les Gaulois étaient romains. Qui priaient-ou? Que mangeait-on? Comment était-on habillé? Quelle était la vie quotidienne dans nos régions aux premiers siècles de notre ère? Possibilité de combiner cette visite avec un atelier au cours duquel les élèves pourront mettre la main à la pâte et approcher de manière pratique la réalisation d'un pot en terre selon la technique du colombin.

NOUVEAU: Du matériel archéologique dans un coffre à tiroirs. Par la manipulation d'objets authentiques pendant la visite, approcher, s'interroger et découvrir la Gaule romaine autrement.

Écrire: quoi, comment, pourquoi... déchiffrage
De nombreux exemples d'inscriptions en signes cunéiformes, hiéroglyphiques, caractères chinois, alphabets étrusque, grec, copte et latin sont visibles au Musée. Ces documents permettent de dresser un riche panorama des systèmes d'écriture, d'en évoquer la naissance et le fonctionnement mais aussi d'observer le lien entre support, outil et graphisme. Il s'agit également de comprendre les contenus de ces traces écrites et la place de l'écriture dans les sociétés.

Partenaires sociaux

Dans le cadre de chaque exposition, des visites et ateliers sont proposés en fonction du type de public et de l'âge.

Atelier du Livre de Mariemont.

20 ans de création / 20 facettes du livre
25 juin 2011 - 2 octobre 2011

Centre de formation, laboratoire d'idées et d'échanges, l'Atelier du Livre de Mariemont est un lien privilégié en Communauté française de Belgique où le livre se crée et se décline selon une infinité de formes et de matériaux. L'exposition révèle 20 facettes de la création autour du livre à l'occasion du vingtième anniversaire de l'Atelier.

Helvetica. Porcelaine de Nyon - Céramique suisse d'aujourd'hui
Musée royal de Mariemont / Musée lanchelevici
29 octobre 2011 - 12 février 2012.

Une exposition présentant les collections de porcelaines du Musée de Nyon ainsi que les œuvres de céramistes suisses contemporains. Dans le cadre de cette exposition, l'atelier «Laisser-toucher» se focalisera sur la porcelaine.

Micheline de Bellefroid
19 novembre 2011 - 12 février 2012
Si les reliures anciennes constituent un des fleurons de la Bibliothèque de Mariemont, c'est la reliure contemporaine qui sera mise à l'honneur, à l'automne 2011, à travers l'œuvre de Micheline de Bellefroid (1927-2008), figure emblématique de la reliure belge du 20^e siècle. Une sélection des plus belles réalisations de l'artiste auxquelles sera joint un ensemble de documents illustrant les différentes étapes de la création (maquettes, papiers décorés, archives) révélant toute l'intelligence et la sensibilité d'un travail qui transforme la reliure en un véritable acte de création artistique.

Ô loup!

De nos campagnes à notre imaginaire
6 avril 2012 - 2 septembre 2012

Figure emblématique de nos bestiaires, le loup appartient tout autant à l'histoire qu'au **mythe**. Faisant la part belle aux rapports entretenus avec l'homme, l'animal y est tour à tour recherché, admiré, redouté, voire honni. Alors que les derniers loups ont quitté nos contrées il y a plus d'un siècle, ils n'ont jamais cessé de parcourir les sentiers de nos esprits: en témoignent le **folklore**, les expressions de notre langage quotidien ou simplement une **littérature jeunesse** qui ne cesse de réinventer la figure de cet animal mystérieux. Au moyen de nombreux témoignages de la vie quotidienne, œuvres d'art, livres précieux et riches illustrations, cette exposition fera le point sur un profond **imaginaire** qui, de l'Antiquité au 21^e siècle, des veillées ancestrales aux contes de notre enfance, illustre un thème ô combien **universel**...

Une **documentation pédagogique** contenant une présentation de l'exposition, des pistes d'exploitation en lien avec les programmes scolaires, une bibliographie, un lexique et des illustrations est disponible sur le site **www.musee-mariemont.be**.



Partenaires sociaux

L'enseignement secondaire

Rechercher une information dans le corpus documentaire que constitue le Musée, la traiter, la communiquer. La visite, basée on non sur un support pédagogique, place les élèves dans une situation de travail à partir d'un document-source archéologique.

Exemples de thématiques abordées

- La Gaule romaine
- Le thé, saveurs de Chine
- Chine et C*

Les histoires de Méduse, Hercule, Éole, Athéna et tant d'autres permettent d'établir le lien entre le fond mythologique gréco-romain et l'origine de mots et expressions de la langue française. Ceux-ci investissent tous les registres de la vie quotidienne. Cette exploration comprend un zoom sur le principe de citation dans les marques contemporaines et celles de la parfumerie en particulier.

Parfums et saveurs

Vases à parfums, ustensiles de cuisine, motifs décoratifs... témoignent d'autres environnements olfactifs et gustatifs. Que sont le nard et le cinnamome? Quel était le rôle des parfums et des épices? Dans quels contextes étaient-ils utilisés? Comment voyageaient-ils? Quelles étaient leur valeur symbolique et pécuniaire? Laissez-vous mener par le bout du nez à travers nos collections permanentes. Possibilité de combiner cette visite avec un **atelier olfactif** qui vous propose une découverte sensorielle au travers d'essences présentes depuis l'Égypte pharaonique jusqu'à la Révolution industrielle. Pour ce périple, un seul bagage, votre nez!

Quand la Gaule était romaine...

Au premier siècle avant notre ère, les Romains rencontrent les Gaulois. Nos régions de tradition celt découvrent alors des innovations techniques (chaussées, hypocaustes, amphores...) et des horizons culturels inédits (syncrétisme religieux, écriture latine...). Les collections gallo-romaines du Musée témoignent de cette rencontre à travers des objets issus de l'artisanat (céramique, verre, métal, orfèvrerie...) illustrant la vie quotidienne dans nos régions. La visite se déroule en deux temps: une phase de recherche pendant laquelle les élèves interrogent les objets à l'aide d'un questionnaire puis une mise en commun interactive.

NOUVEAU: Du matériel archéologique dans un coffre à tiroirs. Par la manipulation d'objets authentiques pendant la visite, approcher, s'interroger et découvrir la Gaule romaine autrement.

Visites dans les collections

Soucieux de son accessibilité au plus grand nombre, le Musée royal de Mariemont propose des visites adaptées à la diversité des publics. Groupes de réinsertion ou d'alphabétisation, projet d'année d'une institution, le Musée est un espace de dialogue où chacun a sa place.

Des partenariats à plus long terme peuvent être développés permettant aux acteurs sociaux de revenir plusieurs fois sur l'année au Musée.

Chaque année, nos partenaires sont invités à une journée rencontre-débat afin de leur présenter notre travail et de percevoir leurs attentes pour accueillir au mieux ces publics.

Public avec handicap

Des schémas particuliers de visites ont été conçus spécialement pour répondre aux attentes d'un public avec handicap. Un contact étroit entre le personnel encadrant et le Service pédagogique permet d'adapter de façon maximale la découverte du lieu culturel.

Une approche multisensorielle du Musée et de ses collections est conçue à l'intention du public déficient visuel et auditif.

Exemples de thématiques abordées

- Laisser-toucher: découverte tactile de la céramique et du verre
- Parfums et saveurs
- Le thé, saveurs de Chine
- À table!

Des aides à la visite sont conçues pour aborder les expositions temporaires (objets à manipuler et approche sensorielle)



Partenaires sociaux

L'enseignement supérieur

Envisager le Musée comme ressource documentaire. La visite est adaptée aux orientations, niveaux et objectifs du groupe, de l'approche muséologique au contenu historique en passant par le rôle social du Musée.

Pour les futurs enseignants, les thématiques sont abordées avec un éclairage sur l'enjeu pédagogique de la visite du lieu culturel.

Exemples de thématiques abordées

- La Gaule romaine
- Le thé, saveurs de Chine
- Chine et C*



En raison de la préparation que nécessite l'atelier, l'activité doit être réservée au minimum un mois à l'avance.

Visite et atelier «Le thé, saveurs de Chine»

De la Chine, berceau du thé et de sa consommation, notre voyage nous conduira jusqu'en Europe et spécifiquement, à Tournai. Par l'intermédiaire des objets, nous parcourrons l'histoire du thé, de son conditionnement et des ustensiles nécessaires à sa consommation. La visite sera suivie d'un atelier en guise d'introduction à la culture chinoise du thé: observer les couleurs et les formes des feuilles, respirer et reconnaître leurs parfums et enfin goûter quelques thés préparés pour vous, tout en évoquant leurs origines et leur histoire.

Aux armes citoyennes!
Que signifie être citoyen? Quel rôle civique l'homme et la femme jouent-ils? Quelle place les esclaves occupent-ils dans la société antique? Le notion de classe sociale a-t-elle évolué? Qui détiennent les différents pouvoirs?

Dans les pas de Brunehaut
La chaussée Bavay-Tongres, dite chaussée Brunehaut a donné naissance à bien des légendes. Laissons-nous-en conter puis enquêtons sur la part de vérité à partir des objets gallo-romains et mérovingiens.

Et encore
• Jeu de piste
• Chine et C*
• La bourgeoisie
• Être une femme dans l'Antiquité
• La ligne du temps
• Les voies commerciales... En route vers la mondialisation
• ...

Sur mesure

Vous avez défini un thème d'année pour votre classe ou votre école? Vous travaillez sur un projet précis dans lequel il serait intéressant d'inscrire la visite au Musée? N'hésitez pas à nous contacter pour que nous mettions au point ensemble une visite -sur mesure-!

Thématiques proposées

- À table!
- Parfums et saveurs
- Chine et C*

Partenaires sociaux

L'Égypte, art et civilisation
Les pièces de la collection illustrent l'Égypte des différentes époques et informent sur la vie quotidienne, la mythologie et les croyances religieuses, les rites funéraires, les conventions artistiques et esthétiques, l'organisation sociale, le système d'écriture...

La Grèce antique, art et civilisation
Les objets de la collection évoquent les îles et les cités et les différentes époques de l'histoire de l'art grec. Les vases en terre cuite, la statuaire de bronze et de marbre témoignent de l'évolution artistique (esthétique et technique).

Rome et l'Italie, art et civilisation
Plusieurs objets permettent de traiter des antécédents de la puissante civilisation romaine: Villanoviens, Étrusques, Dauniens. Des fresques provenant de Boscoreale (à proximité de Pompéi) et des ustensiles du quotidien témoignent de l'organisation de la *domus*, des inscriptions latines peuvent être déchiffrées.

Chine et pays sinisés (Japon, Corée, Vietnam)
Vases funéraires en terre cuite, os divinatoires, vases en bronze, céramiques à glaçure monochrome ou «trois couleurs», objets en jade, émaux cloisonnés, porcelaines... permettent d'évoquer la civilisation chinoise de la préhistoire au 19^e siècle.
La nouvelle présentation des salles consacrées à l'Extrême-Orient propose, dans un parcours enrichissant et esthétisant, un dialogue entre Chine et pays sinisés.

La Gaule: héritage celtique et occupation romaine
Les pièces gallo-romaines rassemblées à Mariemont parlent de cette culture mixte, d'origine celtique et conquise par les Romains. Tandis que les Celtes développent des techniques agricoles très avancées et véhiculent une religion druidique, les Romains, ingénieurs et stratèges, dotent la Gaule d'un réseau routier, favorisant la construction de *villae* et généralisent l'utilisation de l'écrit.

La civilisation mérovingienne
Poussées par les Huns, les peuplades du Nord de l'Europe déferlent sur nos régions et provoquent, en 476, la chute de l'Empire romain d'Occident. Armes et bijoux (précieux contenu des tombes princières de Trévières) révèlent la richesse iconographique de leur art, l'habileté technique et le sens esthétique des artisans. La reconstitution de deux sépultures permet de prendre conscience du type de mobilier funéraire et de son état de conservation.

L'histoire du Domaine de Mariemont
De nombreux documents racontent l'histoire du Domaine de Mariemont, depuis sa fondation par Marie de Hongrie au milieu du 16^e siècle jusqu'à la mort de Raoul Warocqué en 1917. Plusieurs châteaux s'y sont ainsi succédé.

Le parc et les vestiges qu'il abrite peuvent offrir un agréable complément aux informations apportées par les documents conservés au Musée.

La porcelaine de Tournai
Réaménagé en 2005, l'espace consacré à la prestigieuse collection de porcelaines de Tournai des 18^e et 19^e siècles développe des thématiques croisées: les origines chinoises de la porcelaine, les processus de production, l'évolution des formes et des décors depuis les premiers essais à Tournai jusqu'au milieu du 19^e siècle, les services polychromes et le «bleu et blanc», la faïence, les biscuits...

Visites dans les collections

Encore plus de visites et d'ateliers...

CV d'objets NOUVEAU!
Les objets de musée ont vécu bien plus qu'une vie. Les interroger, c'est écouter de nombreuses histoires. Le Service pédagogique s'allie avec la Régie des collections pour entrer en dialogue avec des objets au destin singulier. Du double regard découlera un commentaire nouveau de l'œuvre: histoire de l'art mais aussi de la découverte, de l'acquisition, de l'entrée au musée, de la restauration et de la conservation des objets.

Des hommes et des dieux NOUVEAU!
Créer en un ou plusieurs dieux, voire un aucun... Le représenter humain, animal, ne pas le représenter... Lui offrir de l'encens, des prières, sa vie... À travers les collections variées du Musée, examinons les témoignages de religions et de courants de pensées; comment ont-ils traversé les époques, les espaces et les imaginaires? Mettons en lumière les avatars du bouddhisme, le syncrétisme gallo-romain, la divinisation des pharaons ou la mythologie grecque...

Histoire du livre, histoire de livres NOUVEAU!
La Réserve précieuse regorge de trésors qui viennent illustrer les grandes étapes de l'histoire du livre: parchemin, papier, codex, entourage, imprimerie, incunable, reliure, illustration, format, censure, livre d'artiste, livre numérique... Possibilité de combiner avec une visite sur les anciennes écritures et anciens supports ou avec un atelier («Papiers animés» ou «Plis, formats et reliures»).

Visite et atelier «Histoires de fresques» NOUVEAU!
Découvrir les fresques de Boscoreale (près de Pompéi), achetées en 1903 par Raoul Warocqué et conservées au Musée de Mariemont, dans le cadre d'une visite sur la civilisation romaine et/ou d'une visite - atelier sur les fresques. En observant le plan de la villa de campagne de Publius Fannius Synistor, on y découvre l'importance et les rôles du décor. Explication des quatre styles pompéiens et de la technique de la fresque. Sur une tulle plate, recouverte d'enduit frais et à l'aide de pigments naturels, réalisons une fresque inspirée du premier style pompéien (géométrique).

En raison de la préparation que nécessite l'atelier, l'activité doit être réservée au minimum un mois à l'avance.

Visite et atelier «Le thé, saveurs de Chine»
De la Chine, berceau du thé et de sa consommation, notre voyage nous conduira jusqu'en Europe et spécifiquement, à Tournai. Par l'intermédiaire des objets, nous parcourrons l'histoire du thé, de son conditionnement et des ustensiles nécessaires à sa consommation. La visite sera suivie d'un atelier en guise d'introduction à la culture chinoise du thé: observer les couleurs et les formes des feuilles, respirer et reconnaître leurs parfums et enfin goûter quelques thés préparés pour vous, tout en évoquant leurs origines et leur histoire.

Être enfant dans l'Antiquité
Comment les adultes considéraient-ils les enfants dans l'Antiquité égyptienne, grecque, romaine ou gallo-romaine? À quel les enfants jouent-ils? Qui va à l'école? Qu'y apprend-t-on?

Aux armes citoyennes!
Que signifie être citoyen? Quel rôle civique l'homme et la femme jouent-ils? Quelle place les esclaves occupent-ils dans la société antique? Le notion de classe sociale a-t-elle évolué? Qui détiennent les différents pouvoirs?

Dans les pas de Brunehaut
La chaussée Bavay-Tongres, dite chaussée Brunehaut a donné naissance à bien des légendes. Laissons-nous-en conter puis enquêtons sur la part de vérité à partir des objets gallo-romains et mérovingiens.

Et encore
• Jeu de piste
• Chine et C*
• La bourgeoisie
• Être une femme dans l'Antiquité
• La ligne du temps
• Les voies commerciales... En route vers la mondialisation
• ...

Sur mesure
Vous avez défini un thème d'année pour votre classe ou votre école? Vous travaillez sur un projet précis dans lequel il serait intéressant d'inscrire la visite au Musée? N'hésitez pas à nous contacter pour que nous mettions au point ensemble une visite -sur mesure-!



© Musée royal de Mariemont (Belgium)
Courriel : spm@musee-mariemont.be
Accueil Musée : Tél. 0032 (0)64 21 21 93 • Fax 0032 (0)64 26 26 24
Service pédagogique : Tél. 0032 (0)64 27 37 84
Chaussée de Mariemont 100 • 7140 Mortelaine
Musée ROYAL DE MARIEMONT

L'Équipe du Service pédagogique
Responsable: Marie-Aude Louchet
Collaborateurs et guides-conférenciers: L. BOUVIN, B. GORINI, C. DEPRAT, C. LONPRE, M. MOYEAU
Guides-conférenciers expérimentés: F. GUYMAN, C. JOCHENS, M. KRULL, E. PROYE

Contacts
Le Service pédagogique se tient à votre disposition du lundi au vendredi, de 10 heures à 17 heures.

La Terrasse de Mariemont
Ouverte aux jours d'ouverture du Musée, de 11 h à 15 h sur réservation. Réservez l'indispensable pour les groupes au 0032 (0)64 26 26 24 ou par mail à td@dm.be.

Heures d'ouverture
Musée OUVERT tous les jours sauf les lundis non fériés; d'avril à septembre de 10 h à 18 h et d'octobre à mars de 10 h à 17 h. FERMÉ le 1^{er} janvier et le 25 décembre.
Parc OUVERT tous les jours à septembre, à 10 h d'octobre à mars. FERMÉ 18 h et d'octobre à mars, à 18 h d'avril à octobre (19 h les dimanches et jours fériés).

Réductions carter
Carte enseignant/L'artemkaart, Senior, Le Vif/L'Express, Archéopass, Amis de Mariemont...

Ateliers créatifs, «Le thé, saveurs de Chine», «Laisser-toucher» et «Histoires de fresques» - groupe scolaire et public avec handicap: 120 €

Ateliers créatifs, «Le thé, saveurs de Chine», «Laisser-toucher» et «Histoires de fresques» - groupe scolaire et senior: 50 €

Exposition temporaire - groupe scolaire (max. 20 pers.): 75 € + 2 € (entrée)

Exposition temporaire - groupe senior (max. 20 pers.): 75 € + 2 € (entrée)

Exposition temporaire - groupe adulte (max. 20 pers.): 100 € + 4 € (entrée)

Collection permanente - groupe scolaire et senior (max. 20 pers.): 75 € + 1 € (entrée)

Accès au Musée avec visite guidée:
groupe scolaire et senior: 20 pers.: 75 € + 1 € (entrée)

Collection temporaire - adulte: 4 €

Accès au Musée sans visite guidée:
groupe scolaire et senior: 2 pers.: 20 €

Accès au Musée sans visite guidée:
groupe scolaire et public avec handicap: 120 €

Ateliers créatifs, «Le thé, saveurs de Chine», «Laisser-toucher» et «Histoires de fresques» - groupe scolaire et public avec handicap: 120 €

Ateliers créatifs, «Le thé, saveurs de Chine», «Laisser-toucher» et «Histoires de fresques» - groupe scolaire et senior: 50 €

Exposition temporaire - groupe scolaire (max. 20 pers.): 75 € + 2 € (entrée)

Exposition temporaire - groupe senior (max. 20 pers.): 75 € + 2 € (entrée)

Exposition temporaire - groupe adulte (max. 20 pers.): 100 € + 4 € (entrée)