



**BULLETIN
D'INFORMATION
TRIMESTRIEL
2013**

SEPTEMBRE • OCTOBRE • NOVEMBRE

**MUSÉE ROYAL
DE MARIEMONT**

ÉTABLISSEMENT SCIENTIFIQUE DE LA
FÉDÉRATION WALLONIE-BRUXELLES



Paul & Germaine Faider

Muséalisation des collections de Mariemont

À chaque entrée du Domaine de Mariemont, une plaque commémorative rappelle le legs de Raoul Warocqué (1870-1917) à l'État belge. De 1920 à 1934, Richard Schellinck, secrétaire et bibliothécaire de l'industriel, opère en tant que premier conservateur du musée de Mariemont et veille à préserver en l'état la collection de l'ancien propriétaire des lieux. Le château-musée de Mariemont devient ensuite et définitivement un musée au sens moderne du terme grâce à un couple éminent. En effet, le professeur Paul Faider (1886-1940), latiniste érudit, dirige l'institution de 1934 jusqu'à son décès. À la tête de Mariemont, il est secondé par son épouse, Germaine Faider-Feytmans (1903-1983), docteur en philologie classique. Tous deux, mus par un véritable projet scientifique, réorganisent le fonctionnement du musée ainsi que la muséographie des collections. Dès 1934-1935, le Cercle des Amis de Mariemont est constitué à l'initiative du Rotary Club de La Louvière. À la même époque, un premier *Guide illustré* est édité. Lorsque Paul Faider décède en 1940, son épouse, mère de sept enfants, assume seule la direction de l'institution. Au lendemain de la guerre, elle rénove la présentation des collections, continue la politique des acquisitions initiée par son mari et crée le service pédagogique en 1946. Parallèlement, elle conduit des fouilles archéologiques à Fontaine-Valmont, de 1955 à son décès. Elle est également très active dans de nombreuses et importantes institutions belges comme l'Académie royale de Belgique.

Suite à l'incendie qui ravage le corps central du château en 1960, Germaine Faider fait face et se bat pour la reconstruction du musée. Elle soutient le choix de l'architecte Roger Bastin qui conçoit un bâtiment moderne s'intégrant dans le cadre du parc. Les travaux débutent en 1967 et le nouveau musée est inauguré en 1975, mais, atteinte par la limite d'âge, la conservatrice quitte Mariemont en 1968. Germaine Faider aura mis à profit la période de transition, notamment, en programmant un inventaire en règle des œuvres du musée avec rédaction de fiches, tenue d'un registre des localisations et campagnes photographiques.

Paul et Germaine Faider ont joué un rôle considérable dans le développement de l'institution muséale. En mémoire de leur œuvre, deux plaques commémoratives en bronze ont été offertes par les Amis de Mariemont: la première, réalisée en 1946 en l'honneur de Paul Faider, la seconde, rappelant l'activité de son épouse, présentée en 1975. Elles seront placées prochainement dans le hall d'accueil dans le cadre de la réorganisation du musée. Les enfants et les petits-enfants du couple marquent régulièrement leur attachement à Mariemont, par leur présence attentive et leur intérêt pour les divers projets du musée.

**EXPOSITION
TEMPORAIRE**



Du Nil à Alexandrie Histoires d'eaux

**2^e étage du Musée
et Galerie de la Réserve précieuse**

Jusqu'au 29 septembre 2013

Commissaires généraux

Jean-Yves EMPEREUR, directeur du CEAlex
Marie-Cécile BRUWIER, directrice scientifique
du Musée royal de Mariemont
Arnaud QUERTINMONT, docteur en égyptologie

Commissaire scientifique

Isabelle HAIRY, responsable des études sur
l'hydraulique alexandrine

Publication de référence 30€;

Guide de l'exposition 21€.

Renseignements pratiques

Exposition ouverte tous les jours, sauf les lundis non
fériés, de 10h à 18h. Fermeture de la Galerie entre
12h30 et 14h.

Entrée: 4€ (réductions possibles).

Visites guidées sur réservation auprès du Service
pédagogique (voir p. 27).

Informations: Service Communication (voir p. 27).
www.musee-mariemont.be



Autour de l'exposition

- **AUDIOGUIDE**

Disponible à l'accueil au prix de 3€.

- **DOCUMENT DE VISITE POUR LES FAMILLES**

Il permet de visiter l'exposition de manière plus ludique avec ses enfants.

- **VISITE ET ATELIER POUR LES FAMILLES**

Vendredi 27 septembre, de 14 h à 16 h

«**Construisons et embarquons-nous sur le Nil**»

Des sources à la mer, d'une rive à l'autre, le Nil est encombré de multiples embarcations aux destinées diverses. La felouque pour les marchandises et passagers. La barque royale du temps des pharaons. Les bateaux de croisière, actuellement.

Aimeriez-vous voyager en famille sur ce fleuve ?

À vous de créer ce moyen de déplacement !

Activité accessible aux enfants dès 5 ans.

Participation: 5€/personne.

Réservation auprès du Service pédagogique (voir p. 27).

- **CONFÉRENCE**

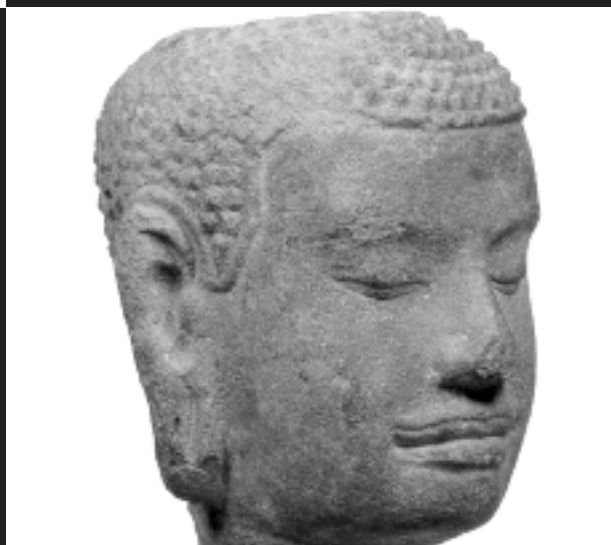
Dimanche 29 septembre à 10 h 30

«*À la recherche du temple de Cléopâtre*», fouilles du Musée royal de Mariemont avec le Centre d'Études Alexandrines (CEAlex), par Marie-Cécile BRUIER, directrice scientifique du Musée royal de Mariemont, docteur en égyptologie.

Participation: 5€/personne.

Réservation auprès du Service Communication (voir p. 27).

**EXPOSITION
TEMPORAIRE**



L'Âge de l'Éternité

La donation Yves et Yolande Boël

Salle carrée au sous-sol

Jusqu'au 29 septembre 2013

Commissaires de l'exposition

Catherine NOPPE, conservatrice des collections d'Extrême-Orient et Ludovic RECCHIA, conservateur des céramiques européennes.

Catalogue (coll. «Trésors de Mariemont»), 128 p.
15€ (prix public), 7,50€ (prix Amis de Mariemont).

Document de visite pour les familles

Renseignements pratiques

Exposition ouverte tous les jours, sauf les lundis non fériés, de 10 h à 18 h. Fermeture entre 12 h 30 et 14 h.

Entrée: 1€ (droit d'entrée au Musée donnant accès aux collections permanentes).

Visites guidées sur réservation auprès du Service pédagogique (voir p. 27).

Informations: Service Communication (voir p. 27).
www.musee-mariemont.be



Pour un mois encore, les œuvres de la donation Boël sont exposées dans la Salle carrée au sous-sol du musée; elles rejoindront ensuite nos collections permanentes.

Parmi les principaux centres d'intérêt des collectionneurs, les masques, principalement ceux du Mexique précolombien, occupaient une place importante. En plus d'une œuvre olmèque majeure, un masque en jade vert clair découvert dans une cache du Rio Pesquero (Veracruz), d'autres pièces de grande valeur sont entrées à Mariemont. Trois d'entre elles proviennent de l'état de Guerrero et un exemplaire de petit masque rond provient de celui de Colima.

Les masques en pierre du Mexique précolombien avaient certainement une fonction rituelle importante. Ceux qui furent retrouvés dans leur contexte archéologique avaient été déposés dans des caches comme offrandes pour consacrer des lieux sacrés ou profanes, ou offerts aux divinités associées à l'eau et à la fertilité; certains furent même conservés dans des familles de génération en génération et furent retrouvés dans des contextes bien plus tardifs que leur date présumée de fabrication.

Dans la donation Boël, l'unique masque originaire de Chine est totalement différent, à la fois par sa matière – du cuivre argenté – et sa fonction, strictement funéraire. Il date de la dynastie Liao (907-1125), une dynastie d'origine non-chinoise qui régna sur le nord du pays à la suite des Tang et conserva, dans ses coutumes funéraires, des souvenirs de ses traditions nomades. Le masque funéraire en fait partie, associé à une couronne et à un filet métallique dont les mailles enveloppaient le corps tout entier. L'exemplaire de Mariemont provient vraisemblablement de la tombe d'un membre de l'aristocratie Qidan. Le travail d'analyse et de conservation dont il a bénéficié avant l'exposition a permis d'en préciser l'histoire.

Une visite sera consacrée à ce masque chinois dans le cadre de «Quand les experts s'exposent...».

Dimanche 22 septembre à 14 h 30

«Les secrets d'un masque funéraire Liao»,
par Catherine NOPPE.

Renseignements et inscriptions: Service pédagogique (voir p. 27).

**EXPOSITION
TEMPORAIRE**



Remake

Le livre et la céramique en question

Galerie de la Réserve précieuse

25 octobre 2013 - 2 février 2014

Conception

Nadia CORAZZINI, Marie-Blanche DELATTRE,
Sofiane LAGHOUATI, Anne-Françoise RASSEAUX,
Ludovic RECCHIA

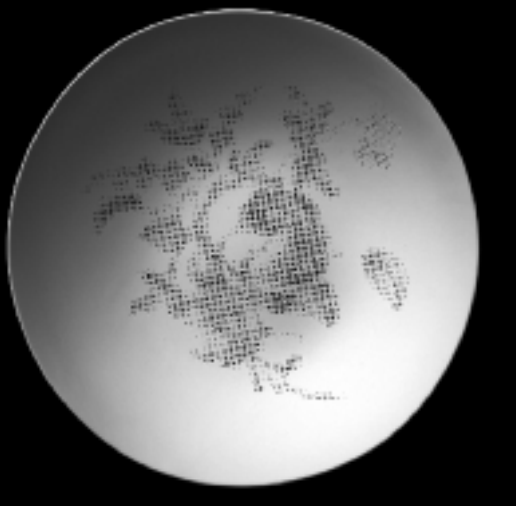
Renseignements pratiques

Exposition ouverte tous les jours, sauf les lundis non
fériés, de 10 h à 12 h30 et de 14 h à 18 h (jusque fin
septembre), 17 h (à partir d'octobre).

Entrée: 1 € à partir de 12 ans.

Visites guidées sur réservation auprès du Service
pédagogique (voir p. 27).

Informations: Service Communication (voir p. 27).
www.musee-mariemont.be



Ressentir le passé et le réinterpréter comme un présent possible, rebondir sur ce qui existe pour créer une continuité ou une rupture, recycler des formes éprouvées, la réappropriation est multiforme. Tel le *remake* qui évoque la reprise d'un succès cinématographique, l'appropriation voire la réappropriation de références est un processus de création à part entière. Motivés par des objectifs esthétiques, patrimoniaux, testimoniaux, sentimentaux ou encore économiques, des artistes investissent les univers formels et/ou sémantiques d'œuvres antérieures ou d'éléments qui appartiennent à la nature.

Dans le domaine de la céramique, de nombreux artistes se penchent sur l'histoire de l'art de leur spécialité. En phase avec les traditions technologiques qui ont forgé la discipline et son imaginaire, les plasticiens jonglent avec les techniques, les formes et les décors du passé pour composer des créations nouvelles et originales.

Dans le domaine du livre, l'art de l'appropriation est particulièrement marqué par l'évolution de la société (industrialisation, bouleversement des représentations liées aux deux guerres, affirmation de la société de consommation) et par celle des techniques, de l'impression en particulier (lithographie, offset, imprimante). Le livre est revisité en tant que contenant et en tant que contenu: formes et formats, texte et lecture, copyright et «copyleft»...

L'exposition, initiée par l'Atelier du Livre de Mariemont, mettra en dialogue des livres d'artiste et des céramiques contemporaines avec des œuvres anciennes issues de la Réserve précieuse et de la section des Arts décoratifs du musée. Différentes formes de réappropriation seront illustrées, côté céramique par le travail d'artistes tels que Nicolas Bovesse, Cathy Coëz, Johan Creten, Christian Gonzenbach, Lucile Soufflet...; côté livre par Jérémie Bennequin, Christian Boltanski, Marcel Broodthaers, Eva Evrard, Claire Morel, Edward Ruscha, Yann Sérandour, Bernard Villers... ainsi que par les participants de l'Atelier du Livre.

EXPOSITION TEMPORAIRE



Autour de l'exposition

• DES VISITES POUR TOUS, DES VISITES POUR LES ÉCOLES

La visite de l'exposition est suivie d'un atelier d'exploration plastique des livres.

Pour les plus jeunes

La pratique de la «récupération» s'inscrit aussi bien dans notre vie quotidienne, conditionnée par la (sur)consommation que dans le travail d'artistes contemporains. L'exposition *Remake* permet de découvrir des créations qui questionnent, surprennent, nous interpellent.

Pour les autres

Les processus de réappropriation dans les domaines du livre et de la céramique interrogent contenants et contenus: aborder le livre comme un matériau remodelable, revisiter le texte d'un auteur, puiser dans les répertoires de formes et motifs pour réinventer, détourner les fonctions premières...

Renseignements pratiques

Module de 2 heures.

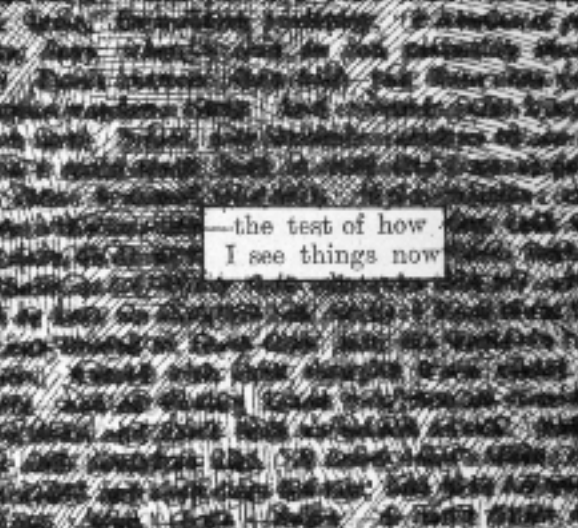
Participation

Groupe adulte (max. 20 pers.): 100 € + 1 € /pers.

Groupe scolaire et senior (max. 20 pers.): 75€ + 1€/pers.

Pour les groupes scolaires, la participation aux frais d'entrée est actuellement prise en charge par le Ministère de la Culture, de l'Audiovisuel et de la Jeunesse.

Renseignements et réservation auprès du Service pédagogique (voir p. 27).



the test of how
I see things now

• **DES RENCONTRES AVEC LES CRÉATEURS
À L'OCCASION DU 9^e MARCHÉ DU LIVRE**

25, 26 et 27 octobre

Programme complet sur www.marchedulivre.org

• **DEUX RENDEZ-VOUS PARTICULIERS, POUR
ADULTES ET JEUNES À PARTIR DE 14 ANS**

Une visite de l'exposition (environ 1 heure) et un atelier (environ 2 heures) pour aborder la thématique de l'appropriation en découvrant le travail des artistes et en façonnant, guidé par des plasticiens, les matériaux «livre» et «terre».

Premier rendez-vous

Samedi 23 novembre, de 10 h à 13 h ou de 13 h 30 à 16 h 30

Le Livre Ready-Make

Atelier de transformation du livre.

Créez des petites sculptures/livre-objets – avec comme matériel de base un livre plié, replié, déplié, coupé et redonnez une nouvelle vie à vos lectures oubliées !

Tous les livres récupérés sont les bienvenus.

Stage animé par Corinne CLARYSSE (Les Carnets Broleskine).

Renseignements pratiques

Participation: 9€ / personne (visite et atelier).

Réservation indispensable auprès du Service pédagogique (p. 27).

Deuxième rendez-vous

Samedi 18 janvier 2014, de 10 h à 13 h ou de 13 h 30 à 16 h 30

Démoulages

Atelier de réappropriation céramique.

Plus d'informations dans le prochain Bulletin trimestriel.

• **UN DÉVERNissage POUR LES ENFANTS (de 6 à 12 ans), PARENTS ADMIS**

Dimanche 2 février 2014, de 14 h à 16 h 30

Plus d'informations dans le prochain Bulletin trimestriel.

• **UN CATALOGUE**

Directement reconnaissable par l'utilisateur belge qui le côtoie depuis l'enfance, le cahier Atoma – détourné – devient catalogue tout en conservant le principal trait de génie de son invention: la mobilité des pages.

**MARCHÉ
DU LIVRE**



9^e Marché du Livre de Mariemont

**Salon de la petite édition
et de la création littéraire**

25, 26 et 27 octobre

Vendredi 25 octobre: 16 h - 20 h

Samedi 26 octobre: 10 h - 19 h

Dimanche 27 octobre: 10 h - 18 h

Comité organisateur

Nadia CORAZZINI, Marie-Blanche DELATTRE, Sofiane LAGHOUATI, Anne LELOUP, Anne-Françoise RASSEAUX et Véronique VAN MOL.

Entrée libre

Programme détaillé: www.marchedulivre.org



Le Marché du Livre, c'est...

... un week-end dédié à la création contemporaine dans le domaine de la petite édition et de la littérature. Créé en 1997, le Marché du Livre s'adresse à un large public, du collectionneur au flâneur, des visiteurs individuels aux familles.

... une fête des livres, ceux qui ne sont pas intégrés aux circuits habituels de la diffusion, ceux que l'on ne trouve pas ou (très) rarement dans les librairies. Ce rendez-vous bisannuel rassemble une cinquantaine d'exposants, belges et étrangers. Éditeurs, illustrateurs, relieurs, artistes du livre... en littérature, littérature jeunesse, livres d'artistes, livres d'art, poésie ou théâtre. Tous évoquent leur travail sur le mode privilégié de la rencontre.

... un programme d'animations pour tous: ateliers, lectures, expositions, spectacles, visites de la Réserve précieuse. Les enfants ne sont pas oubliés, une partie du programme leur est dédié. Un salon littéraire permet aux auteurs, plasticiens et autres professionnels du livre de présenter leur démarche.

... un cadre séduisant, celui d'un parc et d'un musée dont les collections sont multiples et remarquables.

Le Marché du Livre / édition 2013, c'est aussi...

... un invité d'honneur: le plasticien Bernard Villers, figure incontournable de la création contemporaine belge et du livre en particulier, virtuose de la couleur et de l'épure. Il proposera une installation en dialogue avec l'architecture du musée, une exposition de ses livres d'artiste, ainsi qu'une projection vidéo de ses ouvrages manipulés. Ses Éditions du Remorqueur et le Nouveau remorqueur font partie des exposants.

... d'autres invités: Patrick Corillon, artiste multidisciplinaire, fera vivre ses histoires sous forme de spectacles, de rencontres et de livres (Éditions du corridor). L'École Nationale Supérieure des Arts Visuels de la Cambre sera représentée par les sections de Typographie (et design graphique) et de Reliure (design du livre et du papier). Les Arts2 (arts au carré), École supérieure des arts de Mons, inviteront à découvrir les réalisations de l'Atelier de communication visuelle.



Rencontre bouddhique

Samedi 19 octobre



Cette cinquième Rencontre bouddhique de Mariemont nous permettra d'accueillir deux chercheurs qui, sans renoncer à leur foi chrétienne, se sont ouverts aux philosophies orientales et plus particulièrement au bouddhisme.

Moine bénédictin au monastère St-André de Clerlande (Ottignies), dont il fut Prieur de 1989 à 2004, Pierre-François de Béthune a approfondi le chemin de l'«hospitalité sacrée» entre les religions et le dialogue interreligieux. Jacques Scheuer, s.j., spécialiste des philosophies de l'Inde, a longtemps enseigné l'hindouisme et le bouddhisme à l'Université Catholique de Louvain et est l'une des chevilles ouvrières de l'association «Les Voies de l'Orient» à Bruxelles. L'un et l'autre nous feront part de leurs recherches et nous apporteront leur témoignage.

Les Rencontres bouddhiques de Mariemont sont placées sous la présidence de Philippe Cornu, professeur à l'UCL (Louvain-la-Neuve) et à l'INALCO (Paris) et bénéficient du conseil de Michel Mokusho Depréay, ancien président de l'Union Bouddhique Belge, moine zen responsable du centre Shikantaza à Mons.

Renseignements pratiques

Participation: 12€/pers. à régler le jour même à l'accueil du musée. Inscription indispensable auprès du Service Communication (rp@musee-mariemont.be ou **064 27 37 08**). Les personnes souhaitant déjeuner à *La Terrasse de Mariemont* (possibilité de repas végétariens) sont invitées à réserver auprès de Pascal Yernaux (064 27 37 63).

Programme

10h

Accueil-café dans le hall d'entrée du musée – les conférences ont lieu dans le grand auditorium.

10h30

Présentation de la journée par Michel DEPRÈAY.

10h40

«**De Haripunchai (Lamphun) à Lavo (Lopburi) (Thaïlande). Deux images du Bouddha datant du 12^e s.**», par Catherine NOPPE.

La récente donation Boël a fait entrer au musée une image du Bouddha taillée dans la pierre, provenant de l'ancien royaume de Lavo dans le centre du pays, contrôlé par l'empire khmer. Une occasion pour nous de comparer ce visage plongé dans une méditation sereine avec celui d'un relief en stuc, issu du royaume môn de Haripunchai dans le nord du pays et acquis précédemment par le musée. Tous deux illustrent l'évolution de la sculpture bouddhique avant l'arrivée des Thaïs.

11h15

«**Hannya Shingyo. Le sutra du cœur de la sagesse transcendante aujourd'hui**», par Pierre-François DE BÉTHUNE.

À la première lecture, ce texte nous semble abstrus, tout à fait imbuvable. Et cependant il est une référence incontournable pour les bouddhistes du Mahayana, du Tibet au Japon. Même si tous n'en comprennent pas la subtilité philosophique, ils y trouvent l'expression d'une aspiration spirituelle profonde. Nous le pouvons, nous aussi, là où nous sommes. Pour cela une étude textuelle s'impose, mais également une approche expérientielle.

12h15

Déjeuner libre.

14h15

«**Dharma/Dhamma: une clef pour le monde indien**», par Jacques SCHEUER, s.j.

Excès de richesse? *Dharma* ou *dhamma* serait le terme indien le plus malaisé à traduire: loi, ordonnance, coutume, éthique, devoir, vertu, mérite, nature, enseignement, doctrine... Mais aussi, au pluriel, tous les phénomènes... Pour les disciples du Bouddha, c'est le second des trois refuges et même, tout court, le bouddhisme. Pour les hindous, le "*dharma* perpétuel", c'est l'hindouisme. Rechercher, dans cette forêt de sens, ce qui en fait l'unité, c'est entrer dans la compréhension de ce que sont le bouddhisme et l'hindouisme, ce qu'ils ont en commun, ce qui les distingue.

15h30

Débat avec la participation de Philippe CORNU.
Questions-réponses avec l'auditoire.

16h15

Conclusions de la journée par Michel DEPRÈAY.

Programme détaillé téléchargeable sur le site Internet du musée (www.musee-mariemont.be) dans la rubrique «Activités».

Les textes de plusieurs interventions lors des précédentes Rencontres s'y trouvent également.

Aucune connaissance préalable n'est requise pour participer aux Rencontres bouddhiques.



Nouvelle présentation des collections

égyptiennes, grecques, étrusques et romaines

Très attendue par tous nos publics – et particulièrement par le public scolaire, la réouverture complète des salles du 1^{er} étage présentant les collections égyptiennes, grecques, étrusques et romaines (salles A et B) est imminente. Les différentes phases du réaménagement ont été menées durant ces dernières semaines : montage des nouvelles vitrines, finition des supports et systèmes d'accrochage, mise en place des œuvres, rédaction des cartels... Les pièces les plus monumentales, sarcophages, statues et stèles, ont été transférées sur d'imposants socles conçus en harmonie avec les vitrines.

Le patio entourant l'escalier central accueillera désormais trois vitrines consacrées aux matières et techniques dans l'Antiquité et à la problématique des faux et de la restauration.

Tout a été mis en œuvre pour assurer aux trésors des sections Égypte/Proche-Orient et Grèce/Rome un éclairage optimal, pour améliorer leur visibilité en multipliant les angles de vue et pour accroître encore le sentiment de proximité avec le monde antique.



Samedis de la céramique

Conférence

Samedi 16 novembre à 10 h 30

«**Ernest Chaplet, un céramiste Art nouveau**»,
par Dominique MOREL.

Ernest Chaplet (1835-1909) est l'un des protagonistes français de la céramique d'atelier lorsque celle-ci acquiert un statut d'œuvre d'art. Il développa d'abord la technique des barbotines colorées. Celles-ci ouvrent la voie de la céramique dite «impressionniste». Par la suite, le potier brillera par ses expérimentations sur les rouges sang-de-bœuf et une incroyable maîtrise de l'émaillage. Avec des céramiques dans lesquelles forme et décor fusionnent, Chaplet est incontestablement l'un des premiers modernes de la discipline. Une œuvre passionnante à découvrir.

Conservateur en chef du Patrimoine, en charge des objets d'art et livres des 19^e et 20^e siècles au Petit Palais – Musée des Beaux-Arts de la Ville de Paris, Dominique Morel a assuré plusieurs commissariats d'exposition. Spécialiste de la céramique de cette période, il s'est aussi intéressé à l'œuvre d'un autre céramiste, belge cette fois, Isidore De Rudder, dont le Petit Palais possède un chef-d'œuvre, un vase symboliste en grès cérame de près de deux mètres de hauteur.

Participation: 5 €/personne.

Réservation auprès du Service Communication (voir p. 27).



Le Musée sort de sa réserve

Dimanche 8 septembre

Ces journées du patrimoine seront l'occasion de vous faire pénétrer exceptionnellement dans les réserves, lieu clef du chantier des collections engagé au Musée royal de Mariemont. Vous découvrirez alors la «partie cachée de l'iceberg».

Comment sont stockées les œuvres ? Quels sont les dangers qui les guettent et quels sont les moyens mis en œuvre pour y remédier ? Comment l'organisation des réserves de musées a-t-elle évolué au cours du 20^e siècle, pour évoquer aujourd'hui la sophistication d'un hôpital plutôt que le désordre d'un grenier ?

Visites guidées par un gestionnaire des collections à 11 h, 14 h et 15 h30

Durée de la visite: 1 h.

Maximum 12 personnes par visite.

Activités gratuites.

Réservation obligatoire auprès du Service pédagogique (p. 27).



Fête à la gratuité *

Dimanche 1^{er} septembre, de 14 h à 17 h

Chaque mois, un musée différent « fait la fête » à sa gratuité, avec Arts & Publics.

Le 1^{er} septembre, c'est au tour de Mariemont!

Plus d'informations prochainement sur notre site Internet www.musee-mariemont.be

Dimanches dans tous les sens ! *

Dimanches 29 septembre et 24 novembre, de 14 h à 16 h

Journée « Parfums et saveurs »

Visite guidée des collections à la découverte des parfums et des saveurs suivie d'un atelier olfactif.

Participation par personne et par journée: 9€.

Possibilité d'organiser ces journées sur demande pour les groupes.

Visites familles *



VISITE GUIDÉE POUR LES FAMILLES LE 1^{er} DIMANCHE DU MOIS


Dans le cadre de Marmaille&Co, des réseaux Art&Mus et Archéopass.

Dimanches 6 octobre et 3 novembre à 14 h 30

En famille, nous vous emmènerons à la (re)découverte de nos collections.

Au programme, visite interactive et atelier! À partir de 5 ans.

Dimanche 1^{er} décembre à 14 h 30

«À table!» Que mettre dans son assiette? Manger assis ou couché, avec les doigts ou avec des couverts? Comment conserver les aliments: frigo ou «dolum»? 

Au programme, visite et atelier! À partir de 5 ans.

Participation «Visites familles»: 2 €/personne pour les plus de 12 ans.

* POUR TOUTES CES ACTIVITÉS: inscription indispensable auprès du Service pédagogique (voir p. 27).



À afficher !

Le nouveau programme 2013-2014 du Service pédagogique est arrivé !

Au recto, une série d'objets illustrent la thématique des « **Animaux à travers nos collections** ».

Au verso, vous trouverez l'ensemble de nos activités et visites pour l'année scolaire à venir.

Le programme est disponible gratuitement à l'accueil du musée.

Une version A4 est également téléchargeable sur le site du musée www.musee-mariemont.be (rubrique « Accueil des publics »).

Novembre froid, Musée chez toi ! (*) Action temporaire

LE MUSÉE SE DÉPLACE DANS LES ÉCOLES DU 4 AU 29 NOVEMBRE

Munis de coffres à tiroirs contenant un matériel spécifique au lieu muséal, nous nous déplaçons dans les classes et développons la thématique choisie. Cette méthodologie met l'objet au centre de la relation pédagogique.

Action réservée à l'enseignement primaire et secondaire.

Choix entre 3 thématiques: la Gaule romaine, la Chine ou les métiers du musée.

Durée de l'animation: 1 h30 ou 2 périodes de 50 minutes.
Participation: forfait de 75€ par animation.

Date limite des inscriptions auprès du Service pédagogique (voir p. 27) : le **18 octobre**.

(*) Dicton bientôt populaire !



© Liping Weng

Cours d'Ikebana

Ikebana signifie « fleur vivante » et désigne un art floral traditionnel du Japon. Depuis quelques années, cet art est enseigné à Mariemont par un maître de l'école Ohara.

Les cours regroupent 10 personnes maximum par niveau et sont organisés pour les débutants comme pour des personnes ayant déjà une certaine pratique.

Dates des cours

Judis 19 septembre, 17 octobre, 14 novembre et 12 décembre 2013;
20 février, 13 mars, 10 avril, 15 mai et 12 juin 2014.

Participation: 180€ pour 9 cours.

Inscription indispensable auprès du Service Communication pour le **5 septembre** (voir p. 27).

Activités thé

• Cérémonie du Thé de l'École Urasenke du Thé

Dimanches 15 septembre, 13 octobre et 17 novembre à 14 h précises (durée environ 1h45).

Participation: 11€/personne à régler le jour même à l'accueil du musée.

Réservation indispensable (max. 20 participants) à l'accueil du musée au 064 27 37 47, de 10 h à 16 h, du mardi au dimanche, ou par courriel: accueil@musee-mariemont.be

• Atelier « Gongfu cha »

Dimanche 6 octobre à 14 h

Au programme: thés Wulong de Chine.

Participation: 40€/personne (comprenant l'accès aux collections permanentes) à verser au plus tard 8 jours avant la date de l'atelier. Le numéro de compte sera communiqué aux participants au moment de l'inscription.

Réservation indispensable par courriel uniquement: sp@musee-mariemont.be. L'atelier ne pourra être organisé que s'il réunit 10 participants.



Le Musée et les enfants

Vacances de Toussaint

Stage-atelier (6-12 ans)

Mardi 29 et mercredi 30 octobre, de 10 h à 16 h

« Bienvenue à Hor! »

Une momie égyptienne à Mariemont. Le Musée accueille un nouvel hôte, accompagné de ses bandelettes et de son sarcophage: bienvenue à Hor! En rencontrant ce prêtre d'Amon vieux de plusieurs millénaires, nous découvrirons les techniques de momification et les objets qui accompagnaient le défunt dans l'Égypte ancienne. Et nous pourrons, ensuite, créer notre propre mobilier funéraire...

Participation: 30€ pour les deux jours.

Inscription obligatoire.

Renseignements et inscriptions: Service pédagogique (voir p. 27).



Amis de Mariemont

Programme des activités

Dimanche 8 septembre

«Cimorné et Marbrite, témoins d'un Art Déco régional»

Conférence par Benoît GOFFIN, historien, au Musée royal de Mariemont, suivie d'une visite guidée du site de Fauquez.

Dimanche 22 septembre

Journée à Guise

«À la découverte du Familistère et de l'incroyable histoire d'une utopie sociale».

Dimanche 13 octobre

Visite guidée des réserves du Musée royal de Mariemont.

Dimanche 24 novembre

«Isis l'éternelle. Biographie d'un mythe féminin»

Conférence par Florence QUENTIN, égyptologue et journaliste.

Les inscriptions sont obligatoires pour toutes les activités. Elles sont clôturées une semaine avant l'activité et doivent être **impérativement payées** sur le compte de l'asbl (voir p. 27).

Conférences: gratuites pour les Amis, **5€** pour les non-membres.

Visites guidées au Musée royal de Mariemont:
4€ pour les Amis, **8€** pour les non-membres.

SEPTEMBRE

Dimanche 1^{er}

Fête à la gratuité.
Voir p. 19.

Dimanche 8

Journées du patrimoine. Visites guidées des réserves du musée à 11h, 14h et 15h30.

Activité gratuite. Voir p. 18.

Dimanche 15 • 14 h

Cérémonie du Thé de l'École Urasenke du Thé (Kyôto, Japon).

11€/personne (donnant accès aux collections permanentes). Voir p. 21.

Dimanche 22 • 14 h 30

Quand les experts s'exposent... Visite par Catherine NOPPE, *Les secrets d'un masque funéraire Liao*.

Activité gratuite. Voir p. 7.

Vendredi 27 • 14 h

Visite guidée de l'exposition «Du Nil à Alexandrie» et atelier pour les familles.

5€/personne. Voir p. 5.

Dimanche 29 • 10 h 30

Conférence par Marie-Cécile BRUIER, «*À la recherche du temple de Cléopâtre*», *fouilles du Musée royal de Mariemont avec le Centre d'Études Alexandrines (CEAlex)*.

5€/personne. Voir p. 5.

Dimanche 29 • 14 h-16 h

Journée «Parfums et saveurs».

9€/personne (2 activités). Voir p. 19.

ATTENTION! La plupart des activités sont soumises à une inscription préalable: consulter les pages indiquées.

OCTOBRE

Samedi 5 • 14 h

Atelier « Découverte de la Voie du Thé ».
40€/personne. Inscription indispensable:
sp@musee-mariemont.be.

Dimanche 6 • 14 h

Atelier *Gongfu cha*.
40€/personne. Voir p. 21.

Dimanche 6 • 14 h 30

Visite guidée des collections pour les familles.
2€/personne pour les +12 ans. Voir p. 19.

Dimanche 13 • 14 h

Cérémonie du Thé de l'École Urasenke du Thé (Kyôto, Japon).
11€/personne (donnant accès aux collections permanentes). Voir p. 21.

Samedi 19

Rencontre bouddhique.
12€/personne. Voir p. 14-15.

Dimanche 20 • 14 h 30

Quand les experts s'exposent... Visite des collections par un conservateur.
Activité gratuite. Renseignements et inscriptions:
Service pédagogique. Voir p. 27.

Du vendredi 25 au dimanche 27

9^e Marché du Livre de Mariemont.
Activité gratuite. Voir p. 12-13.

Mardi 29 et mercredi 30 • 10 h-16 h

Stage-atelier pour les enfants de 6 à 12 ans « Bienvenue à Hor! ».
30€ pour les 2 jours. Voir p. 22.

NOVEMBRE

Dimanche 3 • 14 h 30

Visite guidée des collections pour les familles.

2€/personne pour les +12 ans. Voir p. 19.

Dimanche 10 • 14 h 30

Quand les experts s'exposent... Visite des collections par un conservateur.

Activité gratuite. Renseignements et inscriptions : Service pédagogique. Voir p. 27.

Samedi 16 • 10 h 30

Conférence par Dominique MOREL, *Ernest Chaplet, un céramiste Art nouveau.*

5€/personne. Voir p. 17.

Dimanche 17 • 14 h

Cérémonie du Thé de l'École Urasenke du Thé (Kyôto, Japon).

11€/personne (donnant accès aux collections permanentes). Voir p. 21.

Samedi 23

10h-13h et 13h30-16h30

Visite et atelier dans le cadre de l'exposition «Remake».

9€/personne (visite et atelier). Voir p. 11.

Dimanche 24 • 14h-16h

Journée «Parfums et saveurs».

9€/personne (2 activités). Voir p. 19.

DÉCEMBRE

Dimanche 1^{er} • 14 h 30

Visite «À table!» pour les familles.

2€/personne pour les +12 ans. Voir p. 19.

Dimanche 15 • 14 h 30

Quand les experts s'exposent... Visite des collections par un conservateur.

Activité gratuite. Renseignements et inscriptions : Service pédagogique. Voir p. 27.

«Cercle royal des Amis de Mariemont»

L'association a pour objectif la mise en valeur du Musée royal de Mariemont, en faisant connaître ses collections à un large public, par le mécénat et par l'acquisition d'œuvres au bénéfice du musée.

Adhésion: verser le montant de la cotisation sur le compte BE45 800-2247307-89 des Amis de Mariemont à 7140 La Hestre, avec la mention «Cotisation»: 5€ la cotisation 6-12 ans; 8€ la cotisation 13-18 ans; 10€ la cotisation - 30 ans; 20€ la cotisation individuelle; 25€ la cotisation familiale (2 adultes + enfants mineurs). Vous pouvez également nous soutenir en versant un don de 40€ minimum, avec la mention «Don». Les dons au Cercle bénéficient de l'exonération fiscale.

Privilèges: un accès permanent aux collections et expositions du musée; six conférences gratuites par an; tarifs avantageux lors de visites guidées, spectacles et autres activités du musée et de l'asbl; invitation à toutes les manifestations organisées par le musée, ainsi qu'à des activités réservées aux membres (conférences, visites, excursions, etc.); *Bulletin d'information trimestriel* gratuit; réduction à la boutique du musée de 10% sur les publications et moulages du Musée de Mariemont. Sur présentation de leur carte de membre, les Amis bénéficient d'une entrée gratuite pour deux personnes à un spectacle du Centre culturel *Le Sablon* à Carnières et une entrée gratuite pour une entrée payante aux spectacles du Foyer culturel de Manage (foyer-culturel@manage-commune.be - 0032 (0)64 54 03 46).

Contact: rue de Jolimont 27 - B-7170 La Hestre
0032 (0)64 88 24 37 (tél. du mardi au vendredi de 9h à 17h uniquement) • 0032 (0)64 26 03 47 (fax).
Courriel: amis@musee-mariemont.be

Bibliothèque

0032 (0)64 27 37 57 - 27 37 78
bibliotheque@musee-mariemont.be

La bibliothèque du Musée royal de Mariemont est **ouverte** du mardi au vendredi ainsi que certains samedis. D'octobre à mars de 10h à 12h 30 et de 14h à 16h 45, **fermée** à 16h le vendredi. D'avril à septembre de 10h à 12h 30 et de 14h à 17h 45, **fermée** à 16h le vendredi.

Dates des samedis d'ouverture

14 et 21 septembre; 12 et 19 octobre; 9, 23 et 30 novembre.
La bibliothèque sera **fermée** le 27 septembre et le 15 novembre.

Renseignements

Pour tout renseignement concernant nos activités, n'hésitez pas à nous écrire ou à nous téléphoner:

Service Communication
0032 (0)64 27 37 44 - 27 37 58
rp@musee-mariemont.be

Service pédagogique
0032 (0)64 27 37 84
sp@musee-mariemont.be

Atelier du Livre
0032 (0) 64 27 37 00
atelierdulivre@musee-mariemont.be

Votre correspondante: Nadia CORAZZINI

Adresse générale

Musée royal de Mariemont,
Chaussée de Mariemont 100
B - 7140 Morlanwelz
0032 (0)64 21 21 93 (tél.) • 0032 (0)64 26 29 24 (fax)
info@musee-mariemont.be - www.musee-mariemont.be

INFORMATIONS P R A T I Q U E S

Parc OUVERT tous les jours à 9h d'avril à septembre, à 10h d'octobre à mars.

FERMÉ à 17h de novembre à mars, à 18h d'avril à octobre (19h les dimanches et jours fériés de mai à août).

Musée OUVERT tous les jours sauf les lundis non fériés; d'avril à septembre de 10h à 18h et d'octobre à mars de 10h à 17h; FERMÉ le 1^{er} janvier et le 25 décembre.

Entrée aux collections permanentes: 1€.

Entrée aux expositions temporaires: 4 € (avec réduction: 2 €).

Entrée gratuite aux expositions temporaires et permanentes les premiers dimanches du mois.

Brasserie: les jours d'ouverture du musée de 11 h à 15 h ou sur réservation (0474 481884 ou laterrasse@musee-mariemont.be).

Bibliothèque de documentation (100.000 ouvrages) ouverte du mardi au vendredi, ainsi que certains samedis (voir p. 27).

ACCÈS

E 19: sortie 20 (Feluy), direction > Thuin par N59.

E 42: sortie 18 b (Chapelle-lez-Herlaimont), direction > Thuin - Mariemont.

Gares de La Louvière-centre: bus 82, **de La Louvière-sud:** bus 30, direction > Morlanwelz - Arrêt: La Hestre.