



# MARI EN SYRIE

RENAISSANCE D'UNE CITÉ  
AU 3ÈME MILLÉNAIRE

16 SEPTEMBRE 2023 ▶ 7 JANVIER 2024

DOCUMENTATION PÉDAGOGIQUE • DOMAINE & MUSÉE ROYAL DE MARIEMONT • EXPOSITION OUVERTE DU MARDI AU DIMANCHE ET LES LUNDIS FÉRIÉS



# 1. PRÉSENTATION ET PARCOURS DE L'EXPOSITION



## Mari, histoire d'une redécouverte

À la suite de la mise au jour fortuite d'une statue sur le site de Tell Hariri (Syrie) en 1933, l'archéologue français André Parrot est dépêché par le Louvre et identifie l'endroit à l'une des capitales mythiques du monde mésopotamien, Mari.

Depuis 1933, des découvertes exceptionnelles réalisées au fil de 49 campagnes de fouilles ont fait de Mari l'une des références pour la connaissance des villes et royaumes de la Mésopotamie de l'âge du Bronze, notamment entre les deux dates de son existence, 2900-1759 av. J.-C..

Fondée en 2900 av. J.-C., la ville est conçue dès l'origine comme un point de contrôle territorial sur l'axe des communications flu-

viales (« Ville I »). Entre 2550-2300 av. J.-C., elle est un centre politique et religieux qui contrôle un vaste territoire (Ville II »).

Vers 2300/2250 av. J.-C., la ville est détruite par les armées de l'empire d'Akkad. Elle est progressivement reconstruite par les Šakkanakus, à l'origine simples gouverneurs d'Akkad (« Ville III »). Ils s'émanicipent progressivement et redonnent à Mari toute son importance géopolitique, artistique et commerciale. À leur suite, une dynastie amorrite (un terme qui fait référence à la fois à une ethnie, à une langue et aux régions de l'Ouest) présidera à la destinée de la ville et du royaume jusqu'à sa chute en 1759 av. J.-C.

Depuis 2011, Mari est prise dans la tourmente du conflit syrien, elle est l'un des sites archéologiques les plus pillés de Syrie.



Vue aérienne du site de Mari vers le nord-ouest, en 1998. Mission archéologique de Mari

La mission archéologique et ses partenaires œuvrent, à la fois à la poursuite de la publication des résultats, mais aussi à la documentation et au suivi des dégâts survenus sur place, afin de contribuer quand le temps sera venu à la reconstruction de la Syrie.

## ● L'homme de Mari : André Parrot

Au lendemain de la Première Guerre mondiale et de la dislocation de l'Empire ottoman, la Société des Nations confie à la France un mandat sur les futurs territoires de la Syrie et du Liban. En 1933, une statue est découverte de façon fortuite, baptisée « Statue Cabane » du nom du lieutenant qui la signale à la direction des Antiquités du Mandat. Le conservateur des Antiquités orientales du Louvre, René Dussaud, décide de confier une mission de reconnaissance à l'archéologue André Parrot, qui s'est déjà illustré par des travaux dans les régions méridionales de la vallée de l'Euphrate (Irak actuel).

André Parrot s'établit sur le site de Tell Hariri la même année. Dès janvier 1934, plusieurs statues dédiées à la déesse Ištar lui livrent le nom de la ville antique qu'il explore, Mari.

Dans un premier temps, la mission comprend quatre à cinq membres français qui travaillent avec plusieurs centaines d'ouvriers syriens recrutés dans les villages voisins. La recherche conduite par André Parrot consiste surtout à retrouver le plus de monuments possible et d'en comprendre leur évolution dans le temps.

## ● Un belge à Mari : Georges Dossin

Alors qu'André Parrot confie le déchiffrement des premiers textes découverts à Mari à François Thureau-Dangin, un ancien conservateur du musée du Louvre et spécialiste de l'écriture cunéiforme, celui-ci suggère de solliciter également **Georges Dossin** pour faire face à l'impressionnante quantité de tablettes sor-

tant de terre. À l'époque, Georges Dossin enseigne déjà l'assyriologie à l'Université de Liège, à l'Institut des Hautes Études de Belgique à Bruxelles ainsi qu'à l'Université Libre de Bruxelles. Au Louvre, François Thureau-Dangin en avait apprécié le travail conduit sur des textes paléo-babyloniens (début du 2<sup>e</sup> millénaire av. J.-C.). En 1937, André Parrot invite donc Georges Dossin à participer aux travaux de terrain à Mari. Selon les mémoires de l'archéologue, Georges Dossin accepte avec enthousiasme cette aventure archéolo-

gique et historique en s'exclamant « Ce sera l'affaire de ma vie ». Une franche amitié se développe entre les deux hommes.

La Seconde guerre mondiale marque l'arrêt du chantier mais pas de la recherche. Les déplacements de Georges Dossin à Paris sont cependant difficiles et doivent être accompagnés de laissez-passer des autorités allemandes et locales.

En 1944, François Thureau-Dangin décède et c'est Georges Dossin qui prend la direction scientifique de la publication de la série d'ouvrages intitulée *Archives Royales de Mari*. Il assure son rôle jusqu'en 1966, après avoir participé à douze campagnes de fouilles à Mari.

## ● Mari et l'écrit : Le cunéiforme

Les fouilles de Mari ont permis de mettre au jour de nombreux documents inscrits sur divers supports, en **écriture cunéiforme**. La Mésopotamie est en effet le foyer d'une des toutes premières écritures connues de l'humanité. A la fin du 4<sup>e</sup> millénaire av. J.-C., son apparition semble y être née du besoin d'organiser les ressources et les hommes dans les villes naissantes.

À l'origine, les signes utilisés représentent des objets réels sous forme de dessins. On les appelle des pictogrammes (signes-dessins). Petit à petit et au cours d'une lente évolution, les signes deviennent plus abstraits. Ce sont alors des symboles ou idéogrammes (signes qui expriment des idées) puis des phonogrammes (signes qui représentent des sons).

Nous appelons cette écriture, l'écriture cunéiforme, c'est-à-dire en forme de clou ou de coin. Son nom vient



André Parrot et son équipe  
L'équipe de fouilles de Mari devant la statue « Déesse au vase jaillissant » (c) Mission archéologique française de Mari, André Parrot dir. Arch. de la MSH Mondes, AP203\_1961



du latin (*cuneus* qui signifie coin) et fait référence à la forme des traits qui composent les signes.

L'un des supports utilisés est l'argile modelée en forme de tablette sur laquelle on imprime les signes à l'aide d'un calame (roseau taillé en biseau), avant de la faire sécher ou de la cuire. L'argile est un matériau facile d'accès et aisé à manipuler. Il se conserve aussi très bien dans des conditions favorables.

Les textes retrouvés en Mésopotamie sont d'une grande diversité et nous éclairent sur l'organisation de la société, à la fois sur sa vie politique, religieuse, culturelle et quotidienne. Parmi ces textes, on trouve des tablettes comptables, des contrats, des documents scolaires, des lettres, des traités internationaux, des épopées, des textes religieux et des poèmes.



Tablette administrative avec sceau, argile, Époque Ur III, Bibliothèque nationale et universitaire de Strasbourg (c) 2023 - Bnu, photo J.P. Rosenkranz



## Les villes successives à Mari

La **ville de Mari** a existé pendant près de 1200 ans, de 2900 av. J.-C. jusqu'à sa destruction finale par Hammurabi de Babylone en 1759 av. J.-C. Trois villes successives se sont développées sur les bords de l'Euphrate :

- la « Ville I » de 2900 à 2600
- la « Ville II » de 2550 à 2300
- la « Ville III » de 2300 / 2250 à 1759

C'est le résultat d'une histoire discontinue, ponctuée par de véritables cycles de constructions et de destructions, tout à fait exemplaires de l'évolution des cités mésopotamiennes.

Les deux destructions qu'elle a subies (« Ville II » et « Ville III ») ont figé deux instantanés, celui d'une ville après son pillage, anéantie dans sa totalité. Il ne s'agit donc pas d'une ville saisie comme l'a été Pompéi, en pleine action, mais d'une ville détruite. Entre ces instantanés, comprendre l'histoire de la ville est l'objectif principal des recherches actuelles.

Les missions archéologiques menées par Jean-Claude Margueron, successeur sur le site d'André Parrot, de 1975 à 2004, se sont orientées selon trois axes majeurs : l'étude du site urbain et de sa situation dans son environnement géographique, la stratigraphie urbaine des trois étapes successives de la ville Mari et enfin la mise en œuvre d'un programme de protection et de restauration des architectures de terre.



## Mari, étude d'un milieu

Mari se trouve dans une **géographie** correspondant à un milieu semi-aride, à l'écart du cours actuel de l'Euphrate, et à 15 km en amont de l'actuelle frontière syro-irakienne. La ville a été bâtie sur une terrasse fluviale à l'écart des crues annuelles du fleuve. Celui-ci n'a jamais coulé au pied du site, qu'il a cependant progressivement et partiellement détruit lors de crues exceptionnelles.

Les recherches menées par l'équipe pluridisciplinaire de Jean-Claude Margueron ont permis de montrer que la ville était reliée au fleuve par un canal de transport qui assurait aussi son approvisionnement en eau. Le port, quant à lui, se trouvait dans la partie septentrionale de la cité, aujourd'hui totalement érodée par quarante siècles de crues.

Le site actuel représente moins de la moitié de la superficie de la ville antique (280 ha à l'origine). La ville avait



Vue cavalière de la Ville II (vers le nord) MISSION ARCHÉOLOGIQUE DE MARI, J.-C. MARGUERON. DESSIN N. BRESCH

une forme parfaitement circulaire: une digue, surmontée d'un léger mur d'enceinte dès sa fondation assurait sa protection.

## ● Les maîtres de Mari: Les Šakkanakkus

Vers 2300 / 2250 av. J.-C., Mari est conquise et intégrée à l'empire d'Akkad, premier empire proche-oriental. La cité est alors placée sous l'autorité d'un gouverneur militaire, appelé *šakkanakkum*. L'ensemble des souverains qui vont alors présider aux destinées de Mari, constitue la dynastie et l'époque des **Šakkanakkus**. Les historiens des périodes de l'ancien Orient (assyriologues) ont réparti cet ensemble de souverains en trois groupes successifs.

Les «Šakkanakkus-gouverneurs» administrent la cité au nom d'Akkad durant les 23<sup>e</sup> – 22<sup>e</sup> siècles av. J.-C. L'affaiblissement progressif de l'empire permet l'émergence des «Šakkanakkus-restaurateurs» durant le 22<sup>e</sup> siècle av. J.-C. Ils s'émancipent d'Akkad et entreprennent de grands travaux de construction dans le centre urbain, notamment au niveau du secteur des temples. Mari retrouve peu à peu son indépendance ainsi que son importance géopolitique, religieuse, artistique et commerciale. Les «Šakkanakkus royaux» dirigent Mari durant les 21<sup>e</sup> et 20<sup>e</sup> siècles av. J.-C. Ils sont à la tête d'une cité florissante et entretiennent de nombreux rapports diplomatiques avec les cours étrangères. Ils poursuivent les travaux du secteur des temples et initient la construction du Grand palais royal et du Petit palais oriental dans lequel ils se feront inhumer.

Le 19<sup>e</sup> siècle av. J.-C. est celui des «Šakkanakkus tardifs». Ils nous sont pratiquement inconnus. Seules quelques attestations sur des empreintes de sceaux-cylindres les mentionnent. Les données archéologiques montrent une continuité de l'occupation du Grand palais royal, ponctuée de quelques réaménagements au fil du temps. Le secteur religieux ne semble pas avoir connu de changements majeurs durant cette phase.

## ● Mari, un centre religieux

Les travaux menés depuis 2005 par Pascal Butterlin, qui succède à Jean-Claude Margueron sur le chantier, se concentrent notamment sur la reconstruction du phasage des travaux architecturaux du **centre monumental de la ville**. Celui-ci s'articule autour de deux bâtiments de briques crues, la Haute terrasse et le Massif rouge. Ils présentent tous deux un plan particulier, notamment parce qu'ils sont accolés à des sanctuaires dans un bâti très dense.

Le Massif rouge, conçu comme lieu de communication entre le ciel et la terre, était le point d'aboutissement des fêtes religieuses et des processions. On identifie aisément des allées processionnelles, des cuves à libation et des autels dont la base est dotée de récipients allongés, qui forment certainement autant de points d'ancrage des stations qui scandent le culte lui-même et les étapes du rituel.

Le monument se présentait à l'origine sous la forme d'une terrasse de 800 m<sup>2</sup> et de 5 m de hauteur réalisée en briques rouges, aux façades couvertes d'un enduit rouge et aux sols de plâtre blanc. Sa façade était ornée sur deux niveaux de niches et redans. Au-dessus

se trouvait un second étage, plus petit, de 400 m<sup>2</sup> et de 2 à 3 m de hauteur. Il est impossible de savoir si un sanctuaire se dressait au sommet de cet édifice. Si la construction du monument date de la «Ville II», il a été enveloppé à l'époque des Šakkanakkus par un massif de briques grises et englobé dans un gigantesque programme de réaménagement architectural du centre monumental de la ville.



Porteur de chevreau M. 1700 découvert dans le secteur des temples. Fonds André Parrot, Mission archéologique française de Mari (Syrie), Arch. de la MSH Mondes, AP206-2584 et AP206-2585. Selon André Parrot, ces représentations devaient perpétuer l'offrande réelle: «nul doute que le sacrifice ainsi fixé n'ait été considéré comme aussi efficace».





## La star de Mari: la statue de lion

Le 23 janvier 1937, André Parrot met au jour deux avant-trains de **lions de cuivre** dans un temple monumental de la ville. Celui est connu depuis ce jour sous le nom de Temple aux lions mais il était en réalité voué à une divinité non identifiée appelée Seigneur-du-Pays. L'un est conservé au musée du Louvre, l'autre au musée d'Alep.

D'après leur position dans le temple, ces deux animaux étaient situés sur une banquette murale à deux niveaux, l'un en contrebas de l'autre. Placés sur la gauche en entrant, le visiteur devait se retourner pour les apercevoir alors qu'en ressortant il les croisait sur sa droite. Ce positionnement est assez anachronique, les animaux gardiens étant habituellement répartis en symétrie, de part et d'autre des passages, face à l'arrivant.



Représentant les animaux attributs du dieu honoré dans le temple, leur apparence actuelle est différente de ce qu'elle devait être à l'origine. En effet, un examen attentif des oreilles indique que des éléments, aujourd'hui perdus, devaient venir s'y ficher.

Les lions du temple du Seigneur-du-Pays ne paraissent pas avoir été conçus comme sur la défensive ou dans une attitude de soumission, les oreilles baissées. Ils étaient semble-t-il plutôt attentifs à la sortie du visiteur, prêts à bondir, une possible manière de rappeler qu'ils veillaient sur le lieu saint du maître des lieux, tout en n'exprimant pas d'agressivité.



## Mari, un centre de pouvoir

**Le Grand palais royal** de Mari est le fruit d'une longue histoire. Le premier palais royal connu date de la période de la « Ville II » et fut détruit

par les armées d'Akkad. Une première reconstruction eut lieu par les « Šakkanakkus gouverneurs », que l'on appelle le Palais fantôme car, en raison de l'arasement drastique qui a suivi, on n'en a retrouvé que de maigres traces. Sur ces arasements, nettoyés, fut alors élevé le palais des Šakkanakkus.

Durant ces travaux, c'est un autre palais qui héberge le souverain, le Petit palais oriental. D'une superficie de 40 x 70 m, il abrite également dans son

Découverte de l'avant-corps du lion du Louvre. Fonds André Parrot, Mission archéologique française de Mari (Syrie), Arch. De la MSH Mondes, AP205-2245.

sous-sol les tombeaux des Šakkanakkus, pillés dès l'Antiquité.

Le Grand palais royal des Šakkanakkus servira de base au palais des souverains de la dynastie suivante, les Amorrites (un terme qui fait référence à la fois à une ethnie, à une langue et aux régions de l'Ouest), qui le transformeront au fur et à mesure entre 1810 et 1759 av. J.-C. Une fois les travaux achevés, ce Grand palais royal se composera de près de 300 pièces et cours, sur une superficie d'environ 2,5 ha, enfermé dans une enceinte renforcée

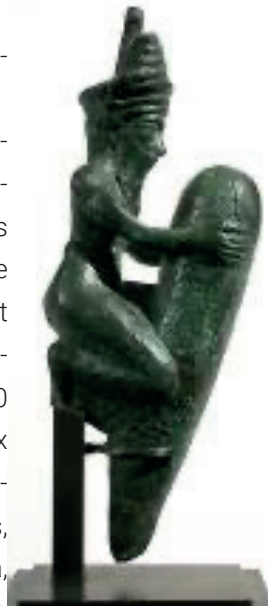
par des tours. Objet d'incessants remaniements et de nouveaux décors, il est aujourd'hui difficile d'en élaborer l'exacte chronologie interne.



## Le culte des ancêtres à Mari

L'importance accordée aux ancêtres à Mari, et plus généralement en Mésopotamie et en Syrie, peut être abordée par l'étude des statues de souverains. En effet, deux d'entre elles, représentant les Šakkanakkus de Mari, Išṭup-ilum et Iddin-ilum I ont été retrouvées dans les décombres du Grand palais royal, au pied d'une tribune (salle 66) qui s'ouvrait face à la salle du trône (salle 65).

Ainsi associées à la salle du trône, ces statues d'ancêtres royaux garantissaient la légitimité du souverain régnant. C'est vraisemblablement pour cette même raison qu'une autre statue d'un Šakkanakku Puzur-Eštar, fut découverte non pas à Mari mais à Babylone.





Statue du Šakkanakku Iddin-ilum Stéatite, 41 x 16,5 x 11,5 cm Syrie, Mari, Grand palais royal cour 36 et cour 148 Époque de la « Ville III », šakkanakku Règne d'Iddin-ilum (début du XXe s. av. J.-C. ?) Louvre, DAO, AO 19486

En effet, à la suite de sa conquête de Mari, Ḫammurabi a ramené l'image du roi pour l'installer dans son propre palais et légitimer ainsi sa domination sur la région.

La valeur de ces effigies peut être reliée à un ensemble de pratiques bien connues de culte rendu aux ancêtres dynastiques ou familiaux,

notamment la cérémonie dite du *kispum*. Ce rituel prenait la forme d'une offrande mensuelle de nourriture et de boissons aux défunts.

## Un lieu particulier à Mari, la chapelle d'Ištar

À Mari, la **chapelle d'Ištar** illustre le lien qu'entretient le pouvoir royal avec la religion. L'ensemble cohabite dans le Grand palais royal, qui est également un centre administratif, un centre de production artisanale, de stockage et de redistribution pour la cour, qui y réside, et l'élite associée à la royauté. Il est également une sorte de temple de la monarchie et des dynasties successives qui y ont régné.

Au sein du palais se trouve une chapelle peinte dédiée à Ištar, déesse protectrice du pouvoir royal, de la guerre, de la victoire et de l'amour (salle 132). Des recherches

récentes permettent d'attribuer sa décoration aux Šakkanakkus Tūram-Dagan, Puzur-Eštar et Hitlal-Erra. Baptisée « Chapelle 132 » au moment de sa découverte, en 1936, elle a livré d'importants fragments de peintures murales, tombés à terre. Malheureusement détruits par le temps, ils ne subsistent plus aujourd'hui que sous la forme de photographies ou encore de relevés sur cellophanes.



Peinture de la chapelle 132: le roi libateur sur le socle montagneux avec sa déesse Lama protectrice (relevé sur cellophane). Fonds André Parrot, Mission archéologique française de Mari (Syrie), Arch. de la MSH Mondes, THM658-001

Les grands calques qui sont présentés dans l'exposition ont été réalisés en 1957 par Pierre Hamelin, dessinateur de la mission. En l'absence des fragments originaux, ils sont d'une valeur historique conséquente. Cependant, bien que d'une grande qualité artistique, cette restitution comporte un certain nombre d'incohérences par rapport à ce que montre la documentation de l'époque de la découverte.

## Lire l'avenir dans les entrailles à Mari: l'hépatoscopie

En Mésopotamie ancienne, l'**examen des entrailles d'un animal sacrifié** était la première des pratiques divinatoires afin de prédire l'avenir. L'organe le plus important était le foie car considéré comme le siège de la pensée et des sentiments. L'hépatoscopie, littéralement « observation du foie » était par conséquent une pratique importante des devins. La taille et la forme des lobes ainsi que la présence de tâches ou de marques constituaient pour ces professionnels autant de signes d'écriture surnaturelle à interpréter.

Au cours du temps, les devins ont développé une méthode complexe et des outils d'interprétation de ces signes. Ce n'est qu'à partir du début du 2<sup>e</sup> millénaire que ce savoir fut consigné par écrit sur des supports durables, tout d'abord au moyen de maquettes de foie en terre cuite et ensuite de traités sur tablette d'argile.

Les 32 maquettes de foie provenant de Mari constituent une compilation, réalisée par un devin du souverain, de présages datant parfois d'époques diffé-



Ensemble de foies divinatoires, argile, Mari palais de Zimri-Lim salle 108 (c) Musée du Louvre dist. RMN - Grand Palais, photo Raphael Chipault

rentes. Découvertes dans le Grand palais royal, elles étaient utilisées pour consultation et apprentissage. Chaque maquette comporte un ou deux détails anatomiques de l'organe à identifier par les devins. Une inscription complète la maquette en donnant l'interprétation (l'oracle).

## ● La fin de Mari

On ignore le nom du dernier Šakkanakku de Mari ainsi que les circonstances dans lesquelles les Amorrites (un terme qui fait référence à la fois à une ethnie, à une langue et aux régions de l'Ouest) accèdent au trône de la cité vers 1830 av. J.-C.

Le premier des **souverains amorrites**, Yaḥdun-Lîm, mène une politique de grand travaux urbains (reconstructions des remparts, restauration du temple de Šamaš), extra-urbains (creusement et remise en eaux de canaux) et une politique d'unification de la vallée

du moyen Euphrate. Il se fait évincer par un autre amorrite, Samsî-Addu, qui constitue le royaume de Haute Mésopotamie en alliant les territoires des bords du Tigre à ceux du moyen Euphrate jusqu'à Hit, en aval de Mari. À sa mort, vers 1775 av. J.-C., c'est Zimri-Lîm, un héritier de Yaḥdun-Lîm qui reprend le trône. Dernier roi de Mari, il disparaît lors de la conquête de la cité par Ḥammurabi, roi de Babylone. Ses troupes incendient la ville et le palais en 1759 av. J.-C., marquant ainsi la fin de la cité.

## ● L'histoire de Mari, entre destructions et reconstructions

La renommée de la fouille de Mari tient pour une large part aux conditions exceptionnelles de conservation des vestiges archéologiques. Les villes successives qui se sont développées résultent d'une histoire discontinue, ponctuée par de véritables cycles de constructions et de destructions violentes accompagnées d'incendies.

La « Ville II », détruite et incendiée par les armées d'Akkad vers 2300 / 2250 av. J.-C., sera totalement remaniée par les Šakkanakkus tandis que la destruction de la « Ville III » par les soldats de Ḥammurabi de Babylone en 1759 avant J.-C. sonnera le glas de la cité. Dans les deux cas, nous sommes en présence d'un instantané saisissant, celui d'une ville après son pillage, anéantie dans sa totalité, une ville détruite dont le paysage était très proche de celui qu'offrent aujourd'hui certaines villes de Syrie.

Depuis 2011, le conflit syrien n'a malheureusement pas épargné Mari. Les pillages intenses, le creusement de plusieurs milliers de fosses et de tranchées à la pelleteuse mécanique notamment au sein du Massif rouge ou encore l'explosion de deux missiles d'origine inconnue ont scarifié en profondeur le site archéologique et détruit des vestiges qui avaient survécu plus de 5000 ans.

## ● Protéger le site de Mari

L'architecture de briques crues est par nature très fragile, souffrant de son exposition aux éléments dans un milieu extrême semi-aride. La pluie, rare mais dévastatrice, l'action abrasive du vent et les terribles vents de sables se combinent au processus moins visible mais plus insidieux encore des remontées capillaires d'humidité chargée de sels depuis le sous-sol.

Dès les premières campagnes de fouilles, André Parrot est convaincu de la **nécessité de protéger** les zones en cours de travail. Il met beaucoup d'ardeur à demander l'aide des forces françaises pour se procurer des tôles ondulées afin de protéger le site passionnant mais si fragile.

Au fil de la fouille dans les années 1950 - 1960, le spectacle de la dégradation des vestiges du palais le conduit à entreprendre un premier programme de protection, avec la construction d'une couverture de l'Enceinte sacrée, le secteur religieux du palais en 1974.

Depuis, plusieurs programmes de conservation des vestiges ont été mis en œuvre dans le but de protéger ce site exceptionnel.



## André Parrot

Né en 1901, il se forme d'abord à l'école du Louvre avant de mettre pied en Orient où il termine sa formation à Jérusalem entre 1926-1927. Ses premières fouilles sur le terrain ont lieu à Tello et à Larsa en Irak et permettent d'approfondir les connaissances d'une civilisation presque oubliée: les Sumériens. Le conservateur des Antiquités Orientales du Louvre, René Dussaud, le fait alors demander sur le site prometteur de Mari, fraîchement mis au jour, afin d'y diriger une équipe composée de Gustave Tellier, l'ami de toujours de Parrot et son chef de chantier, Paul François qui sera chargé des relevés architecturaux, André Bianquis qui s'occupera des photographies du site et enfin, Dagher Matta, dernier membre de l'équipe, qui aura la charge d'interprète. Débute alors entre Parrot et Mari une longue histoire riche de plus de 21 campagnes de fouilles pendant près de 40 ans, où se mêlent découvertes exceptionnelles comme le Grand Palais et des milliers de tablettes permettant de comprendre l'histoire de la ville. À côté de sa fonction d'archéologue, il devient le premier directeur du Louvre à partir de 1968.

## Georges Dossin

Seul belge présent sur les fouilles de Mari, il se spécialise dans les études d'assyriologie et s'intéresse de près aux langues akkadienne et sumérienne lors de son cursus à l'Université de Liège. Il fait ses premières armes au Proche-Orient dans les années 1920, notamment en Syrie et en Iran, mais le tournant décisif dans sa carrière a lieu avec la découverte de Mari en 1933. Suite à l'invitation de Parrot, il se met à traduire et à étudier les milliers de tablettes qui sortent du sol et qui sont, par la suite, envoyées au Louvre. De plus, il devient l'épigraphiste principal du site pendant près de quarante ans et devient un des plus grands spécialistes des langues sémitiques. En Belgique, c'est surtout lui qui met en place et popularise la discipline de l'assyriologie.



## Jean-Claude Margueron

Deuxième directeur du site, il prend la relève d'André Parrot et dirige les opérations entre 1979 et 2004 pour un total de 24 fouilles sur le site de Mari. Il est surtout actif dans le domaine de l'urbanisme et de la conservation des différents édifices découverts comme le Grand Palais. Il initie sa restitution 3D ainsi que celle d'une série de temples. Après près de 4 000 ans cachés aux yeux de tous, les structures se détériorent rapidement et il prend en charge la restauration du site. Il propose aussi une synthèse sur les différentes couches et étapes de la cité, divisées en trois phases successives et qui attestent de l'histoire mouvementée de Mari. Au-delà des recherches sur le terrain et l'étude des objets du passé, c'est aussi la mise en valeur du site qui devient un enjeu majeur.



## Pascal Butterlin

Troisième et dernier directeur en date des fouilles du site de Mari depuis 2005, il y est cependant actif depuis 1990. Spécialiste de l'architecture urbaine, des cultes et de l'histoire religieuse ainsi que de l'apparition des premières villes en Mésopotamie, il étudie les rapports qu'entretenaient les hommes et les divinités tutélaires. Sous sa direction, le site se munit d'un centre pour les visiteurs. Il imagine aussi un circuit et des dispositifs de visite. Un dossier est aussi préparé afin d'accueillir le site au patrimoine mondial de l'Unesco. Depuis 2011, lui et son équipe ont été forcés de quitter le site à cause de la guerre civile et tentent depuis la France de défendre le patrimoine et la mémoire du site à travers les archives des fouilles et la reconstitution numérique du palais.



# 2. VISITES GUIDÉES DE L'EXPOSITION DANS LE CADRE SCOLAIRE



La Médiation culturelle vous propose des visites et ateliers adaptés aux différents niveaux et types d'enseignement :

## POUR L'ENSEIGNEMENT PRIMAIRE

Découvrir Mari, c'est explorer la Mésopotamie mais aussi marcher dans les pas de ceux qui l'ont fouillée. C'est découvrir la naissance des villes et de l'écriture mais aussi les techniques de l'archéologie et de la préservation.

Une visite active combinable avec un **atelier d'écriture cunéiforme sur tablette d'argile**.

## POUR L'ENSEIGNEMENT SECONDAIRE

Le site de Mari et les découvertes archéologiques qui y ont été faites permettent de découvrir les premières villes, l'organisation humaine, la naissance de l'écriture... et l'aventure qui a permis de les révéler à notre époque.

Une occasion de s'émerveiller et de se questionner.

## POSSIBILITÉ DE COMBINER AVEC UN ATELIER (2H)

### • d'écriture cunéiforme sur tablette d'argile

En utilisant l'argile et une baguette en bois, réalisons une tablette comme le faisaient les scribes de Mari et découvrons l'écriture cunéiforme.

• atelier pour les 4<sup>e</sup> prim-2<sup>e</sup> sec «Objets en transit, enquête au musée»

De nouveaux objets sont arrivés au musée. Il y a un doute... Y ont-ils leur place ? Leur origine n'est-elle pas douteuse ? Pillage ? Mène l'enquête et découvre si, oui ou non, le musée peut présenter de nouveaux trésors...

### - Atelier pour les élèves du secondaire: création sur papier calque à partir des relevés des fresques de Mari

Utilisons la technique du papier calque pour transformer des personnages représentés sur les peintures découvertes dans le Grand palais royal de Mari. Elles mettent en scène notamment la déesse Ištar, déesse de l'amour et de la guerre, et un autre dieu sur une montagne recevant des offrandes. Aujourd'hui disparues, elles ne sont conservées que sur des relevés réalisés sur place pas les équipes de fouille.

### -Atelier olfactif: Parfum de Mésopotamie (2h) par le parfumeur, Olivier Kummer

### Pour les élèves du secondaire.

La Mésopotamie est une terre qui se situe littéralement à la croisée des chemins. Les civilisations qui vont s'y développer sont également à la croisée des différentes dimensions du parfum: religieux, pharmaceutique, alimentaire et profane.

Les matières premières odorantes n'étant pas produites en Mésopotamie, elles devront être importées à grands frais de différents pays où les plantes à parfum sont cultivées.

Cet atelier olfactif sera l'occasion de découvrir concrètement toutes ces matières premières odorantes rares et précieuses pour entrer en intimité avec cette culture qui nous est à la fois proche et lointaine.

Prix spécifique pour l'atelier olfactif: 130€/groupe (max. 25 élèves)

**POUR TOUTES CES ACTIVITÉS, RÉSERVATION INDISPENSABLE AUPRÈS de la Médiation culturelle: 064/ 27 37 84 ou [mediation@mariemont.be](mailto:mediation@mariemont.be).**

**Visites guidées gratuites pour les enseignants**

• **mercredi 20 septembre De 14 à 16h**

**Activité pour les enseignants – gratuit**

Une découverte entre enseignants de l'exposition. L'occasion de vous présenter les ateliers, outils et exploitations pédagogiques autour d'un petit café.

• **mercredi 27 septembre De 14 à 16h**

**Activité pour les enseignants et leur famille – gratuit**

On profite du congé et on vous attend en famille (avec enfants de 6 à 12 ans) pour découvrir l'exposition. Ce sera l'occasion de vous présenter les ateliers, outils et exploitations pédagogiques autour d'un petit goûter.

**Pour les 8-13 ans avec leur classe:**

**7 et 8 décembre 2023**

*Gilgamesh* et les trésors de la Mésopotamie! ék|a, Central et le Musée royal de Mariemont s'associent autour du spectacle *Gilgamesh* de la Compagnie des Chardons et de l'exposition *Mari en Syrie/ Renaissance d'une cité au 3<sup>e</sup> millénaire La Mésopotamie*, c'est le pays de *Gilgamesh*! Profitons-en pour combiner les plaisirs du spectacle et de la découverte archéologique d'une civilisation!

Une bonne occasion de combiner avec vos élèves sortie au théâtre et au Musée.

Pour réserver à Central, c'est par ici : <https://www.cestcentral.be/gilgamesh>

**En tout public, une journée combinée offre la possibilité de participer à une visite guidée de l'exposition puis de voir le spectacle le dimanche 10 décembre à 10h.**



# 3. ACTIVITÉS POUR LES FAMILLES ET LES ENFANTS



## **-PARCOURS DE VISITE EN FAMILLE EN AUTONOMIE:**

Explorez l'exposition en cherchant les valises disséminées par le service de Médiation culturelle. Vous y trouverez informations adaptées et activités réjouissantes. (Activité adaptée pour des enfants entre 6 et 12 ans)

## **- VISITE DU 1<sup>er</sup> DIMANCHE DU MOIS - Viens t'a(musées)**

**Public famille (enfants de 6 à 12 ans)- 4,50€/adulte, gratuit pour les enfants**

**Visite guidée en famille de l'exposition «Mari en Syrie. Renaissance d'une cité au troisième millénaire»**

L'aventure s'écrit dans l'exposition sous la forme d'une enquête archéologique suivie d'un petit atelier!

Dates: le 1 octobre, le 5 novembre et le 3 décembre (avec un invité très spécial;-)

## **- LES MERCREDIS APRÈS-MIDI AU MUSÉE**

**• Mercredi 8 novembre De 14-16h**

Activité pour enfants de 6 à 12 ans - 3€/enfant

Dans le cadre des mercredis au Musée, une découverte exploratoire de l'exposition suivie d'un atelier

## **-VISITE ET SPECTACLE LE 10 DÉCEMBRE**

Public famille (enfants de 8 à 13 ans) – visite: 4,50€/adulte, 2,5€/enfant

En collaboration avec Central, une grande journée en Mésopotamie pour les familles avec enfants de 8 à 13 ans.

A 14h, à Central, le spectacle Gilgamesh, une création du Théâtre des Chardons (réservation via cestcentral.be, de 5 à 18 euros)

Pour ceux qui ont l'âme aventurière, on s'échauffe avec une visite exploratoire de l'exposition au Musée à 10h.

## **-DÉVERNissage DE L'EXPOSITION**

**• Dimanche 7 janvier de 14h à 16h30**

Public famille (enfants de 6 à 12 ans)- 4,50€/adulte, 2,5€/enfant

Dernière occasion de visiter l'exposition, d'écouter des histoires et de participer à un atelier. Le tout clôturé par un bon petit goûter!

# 4. ACTIVITÉS POUR LES INDIVIDUELS



-Tous les dimanches entre 13 et 17h, le service de médiation culturelle vous accompagne dans l'exposition et répond à vos questions!

## -VISITE DU 1<sup>er</sup> DIMANCHE DU MOIS:

### • De 10h30 à 12h30

Public adulte - 4,50€/personne

Visite guidée de l'exposition

Dates: 1 octobre, 5 novembre, 3 décembre

## - Parfums de mésopotamie

Atelier olfactif et atelier de composition de parfums avec Olivier Kummer - parfumeur: **les dimanches 24 septembre et 26 novembre 2023, de 10h à 16h45.**

La Mésopotamie est une terre qui se situe littéralement à la croisée des chemins! Les civilisations qui vont s'y développer sont également à la croisée des différentes

dimensions du parfum: religieux, pharmaceutique, alimentaire et profane.

Les matières premières odorantes n'étant pas produites en Mésopotamie, elles devront être importées à grands frais de différents pays où les plantes à parfum sont cultivées.

Cet atelier de composition de parfums sera l'occasion de découvrir concrètement toutes ces matières premières odorantes rares et précieuses avant de passer à la composition de votre parfum d'ambiance aux notes capiteuses et envoûtantes.

Pour réaliser cette composition parfumée, prenez votre nez, ajoutez-y une bonne dose de curiosité, mélangez avec une touche de créativité, et le tour sera joué!

Horaire:

- 10h: atelier olfactif

- après-midi: atelier de composition de parfum

Activités réservées au public adulte. Les enfants doivent avoir au moins 9 ans pour participer à

l'activité et doivent toujours être accompagnés d'un adulte.

Participation: 35€ / personne pour la journée complète

## -Atelier d'illustration Dimanches

**8 octobre et 16 novembre De 13h à 16h30**

Public adulte- 4,50€pp

Nous vous proposons 2 ateliers découvertes de techniques d'illustrations (pochoir et brou de noix). Le fil conducteur sera l'exposition consacrée à l'archéologie en Syrie. Pas besoin d'être un artiste ni un grand technicien. Enthousiasme et envie de découvrir seront vos meilleurs partenaires!

### • Les jeudis 12 octobre et 9 novembre de 19h à 21h30

Activité pour les adultes - 8€/participant

Apéro sur l'Euphrate...

Une soirée décalée pour découvrir l'exposition, se laisser emporter par le récit de légendes mésopotamienne par Marielle Vinckenbosch et finir en beauté par un apéro!

### • Dimanche 12 novembre de 14h à 16h

Activité pour les adultes. 4.5€/participant

Visite-rencontre avec les commissaires Arnaud Quertinmont et Vanessa Boschloss (comité belge du Bouclier bleu) autour de l'expo-panneaux sur la lutte contre le pillage archéologique et le trafic illicite de biens culturels

## INFORMATIONS ET RÉSERVATIONS:

**SERVICE DE MÉDIATION CULTURELLE: MEDIATION@MARIEMONT.BE 064 273 784**

**ACCUEIL DU MUSÉE: ACCUEIL@MUSEE-MARIEMONT.BE 064 273 741**

## AUDIOGUIDE

L'audioguide de l'exposition est disponible gratuitement en ligne via l'application IZITRAVEL: <https://izi.travel/fr>

\* N'oubliez pas vos écouteurs si vous utilisez l'application de l'audioguide au Musée!

**Le Musée s'associe au CeRAIC pour proposer des témoignages de migrants syriens récoltés dans des centres FEDASIL. Ils y parlent de leur pays et de leur rapport à son patrimoine hier et aujourd'hui.**



## -SENSIBILISATION SUR LA LUTTE CONTRE LE PILLAGE ARCHÉOLOGIQUE ET LE TRAFIC ILLICITE DE BIENS CULTURELS

Dès le 19 septembre, le Musée royal de Mariemont propose, en collaboration avec le comité belge du Bouclier bleu, une exposition de sensibilisation. Ainsi, sept panneaux didactiques interrogent le public sur les origines du pillage, sur la destruction du patrimoine culturel et sur le trafic illicite d'œuvres d'art.

Loin d'être un phénomène récent, le pillage existe depuis toujours et s'associe à une volonté d'éradiquer une culture. À Mariemont, l'exposition Mari en Syrie y fait écho dans sa dernière salle.

Cette salle retrace la conquête de Mari par le roi de Babylone Samsaradit en 1759 avant notre ère, durant laquelle le Grand palais fut brûlé et de nombreuses œuvres dérobées. L'installation Explosions near the Museum y fait également écho avec sa vidéo des salles pillées du Musée régional de Kherson en Ukraine en 2022.

Organisée avec le comité belge du Bouclier Bleu, cette exposition sur la lutte contre le pillage archéologique et le trafic illicite de biens culturels sera visible dans le hall du Musée entre le 19 septembre 2023 et le 3 janvier 2024.



# OUTIL 1: AU FIL DE LA VISITE, RENCONTRE DES COMPÉTENCES

## ● ENSEIGNEMENT PRIMAIRE

| MATIÈRE              | COMPÉTENCES                                                                                                                                                                                                                                                                                                                                | EXEMPLES D'EXPLOITATION AU COURS DE LA VISITE ET/OU EN CLASSE                                                                                                                                                                                                                                                                                                                                                                                                                                                                                                                                                                                                                                                                                                                                                                                                                                                                                                                                                                                                                                                                                                                                                                                                                                                                                                                                                                                                                                             |
|----------------------|--------------------------------------------------------------------------------------------------------------------------------------------------------------------------------------------------------------------------------------------------------------------------------------------------------------------------------------------|-----------------------------------------------------------------------------------------------------------------------------------------------------------------------------------------------------------------------------------------------------------------------------------------------------------------------------------------------------------------------------------------------------------------------------------------------------------------------------------------------------------------------------------------------------------------------------------------------------------------------------------------------------------------------------------------------------------------------------------------------------------------------------------------------------------------------------------------------------------------------------------------------------------------------------------------------------------------------------------------------------------------------------------------------------------------------------------------------------------------------------------------------------------------------------------------------------------------------------------------------------------------------------------------------------------------------------------------------------------------------------------------------------------------------------------------------------------------------------------------------------------|
| Éducation artistique | Compétences ciblées par le référentiel d'éducation culturelle et artistique: Découvrir et fréquenter un lieu de culture, observer, apprécier, garder des traces, exercer son imagination et sa créativité collectivement ou individuellement, partager une réalisation, interpréter le sens d'éléments culturels                           | <ul style="list-style-type: none"> <li>- Découvrir de nouvelles techniques, matériaux, couleurs, formes,... La terre cuite, la fresque, le travail du métal, les calques en cellophane...</li> <li>- Réaliser l'ébauche, le croquis d'une œuvre vue dans l'exposition.</li> <li>- Façonner des œuvres en prenant comme modèle une œuvre présente à l'exposition.</li> <li>- Réaliser des dessins en lien avec un objet vu durant l'exposition (statue, tablette, etc.).</li> <li>- A partir des peintures murales, imaginer un costume que les habitants de Mari auraient pu porter.</li> <li>- Imaginer une peinture murale pour la classe reprenant le style de celles découvertes à Mari.</li> <li>- Réaliser un montage en lien avec l'exposition (ziggourat, sceau cylindrique, tablette d'argile, etc.).</li> <li>- Détourner artistiquement l'esthétique de l'écriture cunéiforme.</li> <li>- Imaginer la ville, le palais, le temple de ses rêves et le réaliser sous forme de maquette, collage...</li> <li>- Réaliser des statuettes en terre en trois dimensions comme dans l'exposition.</li> <li>- Expérimenter l'impression d'écriture cunéiforme sur terre crue lors d'un atelier au Musée.</li> </ul>                                                                                                                                                                                                                                                                                     |
| Eveil historique     | <p>Référentiel:<br/>Notions transversales de l'évolution des modes de production et des rapports entre religion et société<br/>Savoir-faire: Observer une trace du passé, recueillir des informations, situer une trace du passé dans le temps</p> <p>Se familiariser avec des faits historiques et se représenter des lignes du temps</p> | <ul style="list-style-type: none"> <li>- Classer les objets de la collection du plus ancien au plus récent.</li> <li>- Différencier les étapes successives de la ville et les différentes civilisations avec les dates.</li> <li>- Découvrir comment les personnes vivaient à cette époque dans les cités mésopotamiennes.</li> <li>- Apprendre à dater les différentes inventions de l'humanité et à les comparer en fonction des régions (écriture, irrigation, roue, etc.).</li> <li>- Créer une ligne du temps de Mari en synchronicité avec nos régions.</li> <li>- Créer un jeu de type Timeline pour y replacer des objets du Proche-Orient et de nos régions.</li> <li>- Comparer des représentations dans les livres ou dans les BD avec les objets vus dans le Musée.</li> <li>- Permettre un premier contact avec le travail des archéologues et des historiens lorsqu'ils étudient un objet (imaginer un exercice pratique avec un bac à sable par exemple).</li> <li>- Expérimenter le voyage à travers les époques au sein de l'exposition et considérer le temps comme quelque chose de changeant et en retrouver les traces sur les objets.</li> <li>- Découvrir et approfondir ses connaissances sur l'archéologie en apprenant la réalité d'un chantier de fouilles.</li> <li>- Découvrir l'histoire des écritures et de ses supports, de la naissance en Mésopotamie à l'écriture numérique.</li> <li>- Participer à l'atelier d'écriture cunéiforme sur tablette d'argile.</li> </ul> |
| Eveil géographique   | Affûter les notions d'espace et de géographie                                                                                                                                                                                                                                                                                              | <ul style="list-style-type: none"> <li>- Savoir replacer les différents fleuves de la région ainsi que les mers.</li> <li>- Situer la cité de Mari sur une carte ou un plan.</li> <li>- Comparer des cartes en situant la Mari antique sur une carte de la Syrie actuelle.</li> <li>- Imaginer le trajet jusqu'à Mari dans l'antiquité, à l'époque de sa redécouverte et aujourd'hui: quels sont les pays traversés, les moyens de transport employés ?</li> <li>- Apprendre le nom des pays qui composent aujourd'hui la Mésopotamie (capitales, drapeaux, etc.).</li> <li>- Apprendre à lire une carte et à lire un plan au sein du Musée.</li> <li>- Savoir replacer les 7 merveilles modernes et antiques du monde sur une carte en partant du cas des Jardins Suspendus de Babylone.</li> <li>- Découvrir les routes commerciales à l'époque de Mari, ses importations et exportations, son rôle de plaque tournante. Quelles sont les grandes voies commerciales aujourd'hui et que disent-elles sur le commerce mondial actuel ?</li> <li>- Imaginer une cité idéalement placée sur la carte de la Mésopotamie en tenant compte de plusieurs critères. Quels sont les avantages et inconvénients de la situation réelle de Mari ?</li> <li>- Comparer sa propre commune avec Mari: quels sont les lieux de pouvoir ? De production ? De culte ?</li> <li>- Découvrir des notions d'urbanisme grâce aux ateliers proposés par l'Institut culturel d'Architecture (ICA) (voir page 18)</li> </ul>    |

|                                |                                                                                                                                                                                                                                                                                                                                                                                                                                                                                                                                                                                                                                                                                             |                                                                                                                                                                                                                                                                                                                                                                                                                                                                                                                                                                                                                                                                                                                                                                                                                                                                                                                                                                                                                                                                                                                                                                                                                                                                                                                                                                                                                                                                                                                                                                                                                                                                                                                                                                                                                                                                                                                            |
|--------------------------------|---------------------------------------------------------------------------------------------------------------------------------------------------------------------------------------------------------------------------------------------------------------------------------------------------------------------------------------------------------------------------------------------------------------------------------------------------------------------------------------------------------------------------------------------------------------------------------------------------------------------------------------------------------------------------------------------|----------------------------------------------------------------------------------------------------------------------------------------------------------------------------------------------------------------------------------------------------------------------------------------------------------------------------------------------------------------------------------------------------------------------------------------------------------------------------------------------------------------------------------------------------------------------------------------------------------------------------------------------------------------------------------------------------------------------------------------------------------------------------------------------------------------------------------------------------------------------------------------------------------------------------------------------------------------------------------------------------------------------------------------------------------------------------------------------------------------------------------------------------------------------------------------------------------------------------------------------------------------------------------------------------------------------------------------------------------------------------------------------------------------------------------------------------------------------------------------------------------------------------------------------------------------------------------------------------------------------------------------------------------------------------------------------------------------------------------------------------------------------------------------------------------------------------------------------------------------------------------------------------------------------------|
| Eveil scientifique             | <p>Apprendre les noms des végétaux et des minéraux, animaux, ...</p> <p>Apprendre des concepts physiques et les innovations nées au Proche-Orient</p>                                                                                                                                                                                                                                                                                                                                                                                                                                                                                                                                       | <ul style="list-style-type: none"> <li>- Composer le menu d'un habitant de Mari en fonction des plantes, fruits, arbres, etc. qui poussaient en Mésopotamie.</li> <li>- Apprendre les différents remèdes mésopotamiens et les plantes utilisées. Les élèves peuvent aussi réaliser un herbier avec les plantes communes de nos régions et le comparer avec les plantes courantes dans l'ancienne Mésopotamie.</li> <li>- Découvrir les ressources qui transitaient par Mari dans le domaine minéral. Quels sont les minerais et pierres précieuses qui interviennent dans notre industrie aujourd'hui ?</li> <li>- Apprendre la composition de la « peinture » et de la brique crue.</li> <li>- Retrouver le nom des animaux correspondant aux différentes représentations présentées dans l'exposition.</li> <li>- Tester les principes de l'irrigation, la force hydraulique.</li> <li>- Mobiliser tous ses sens pour analyser une œuvre, notamment grâce aux différents ateliers présents autour de l'exposition.</li> </ul>                                                                                                                                                                                                                                                                                                                                                                                                                                                                                                                                                                                                                                                                                                                                                                                                                                                                                            |
| Mathématiques                  | Résolution de situations problème de la vie courante                                                                                                                                                                                                                                                                                                                                                                                                                                                                                                                                                                                                                                        | <ul style="list-style-type: none"> <li>- Partir d'un énoncé et d'une mise en situation de l'époque de Mari et en réaliser des équations (additions, soustractions, etc.).</li> <li>- Apprendre à compter avec le système mésopotamien.</li> <li>- Utiliser les plans de Mari pour les décomposer en formes géométriques simples, en travailler le calcul des surfaces.</li> <li>- Quadriller un dessin en vue de le reproduire à la manière du quadrillage d'un chantier archéologique.</li> <li>- Découvrir les notions d'abscisse et d'ordonnée en créant un touché-coulé de chantier de fouilles sur base de ce quadrillage.</li> </ul>                                                                                                                                                                                                                                                                                                                                                                                                                                                                                                                                                                                                                                                                                                                                                                                                                                                                                                                                                                                                                                                                                                                                                                                                                                                                                 |
| Langue française               | <p>Référentiel de Français et langues anciennes</p> <ul style="list-style-type: none"> <li>- Structure narrative: réception et production des genres mythes et légendes et récits de voyages (voir bibliographie).</li> <li>- Structure argumentaire: réception et production d'une affiche publicitaire ou d'une critique.</li> <li>- Structure descriptive: réception et production du portrait, de la description ou d'un guide touristique.</li> <li>- Structure dialoguée, réception et production de: la lettre, la saynète, le monologue intérieur, la mise en voix.</li> <li>- Structure explicative, réception et production d'article documentaire, article de presse.</li> </ul> | <ul style="list-style-type: none"> <li>- Rassembler des informations pour en faire un travail sur un thème choisi (architecture, sciences, divinités, etc.).</li> <li>- Prendre conscience des différents systèmes d'écriture qui ont existé.</li> <li>- Rédiger le portrait d'un archéologue ayant travaillé sur le chantier.</li> <li>- Ecrire la description d'un objet du musée et faire retrouver au reste de la classe de quel objet il s'agit.</li> <li>- S'imaginer en inventeur d'une écriture à faire tester aux autres. Laquelle sera la plus efficace, la plus facile à apprendre,</li> <li>- Découvrir l'exposition à travers le dossier de presse, le dépliant, l'affiche, le catalogue...et en faire un compte rendu.</li> <li>- Tester une nouvelle manière d'écrire en cunéiforme et tenter d'écrire des mots avec ce système (imaginer des jeux: comme relier deux parties du mot, mots cachés, etc.).</li> <li>- Apprendre l'orthographe des noms des différentes divinités et des rois mésopotamiens.</li> <li>- Rédiger une lettre fictive entre différents archéologues.</li> <li>- Rédiger un carnet de fouilles fictif sur un site de Mésopotamie.</li> <li>- Choisir une œuvre dans le Musée et créer une histoire alternative sur base de celle-ci.</li> <li>- Créer un personnage légendaire à l'image de Gilgamesh et en faire une description, imaginer ses aventures, etc.</li> <li>- Ecrire des dialogues pour les aventures de Gilgamesh, les jouer et les mettre en scène.</li> <li>- Imaginer le texte d'un guide touristique de l'exposition, du site de Mari ou de la ville au temps de sa splendeur.</li> <li>- Découvrir les enregistrements de l'audioguide de l'exposition (disponibles sur IZI travel). Y déceler les différents niveaux de langage, les réécrire en les modifiant.</li> <li>- Assister à une représentation du spectacle Gilgamesh à Central (page11)</li> </ul> |
| Religion/morale et citoyenneté | Se familiariser avec différentes cultures et différentes religions.                                                                                                                                                                                                                                                                                                                                                                                                                                                                                                                                                                                                                         | <ul style="list-style-type: none"> <li>- Identifier les différentes divinités orientales en observant leurs attitudes et attribut. Apprendre le panthéon mésopotamien et les attributs des divinités.</li> <li>- Effectuer des parallèles avec l'Ancien Testament (mythe du déluge, Paradis terrestre, descente aux Enfers, etc.).</li> <li>- Aborder les thèmes des communautés chrétiennes au Proche-Orient et au Levant.</li> <li>- Comprendre la mixité des populations et des religions dans la région.</li> <li>- Découvrir l'épopée de Gilgamesh et la comparer avec les mythes d'autres religions.</li> <li>- Découvrir le temple, sa forme, son utilisation, comparer les temples et pratiques de plusieurs religions dans l'antiquité et de nos jours.</li> <li>- Aborder les notions de divination à travers l'hépatoscopie. Quelles sont les formes de divination employées hier et aujourd'hui et quelle place prennent-elles dans nos cultures ?</li> <li>- Découvrir les témoignages de migrants syriens d'aujourd'hui récoltés par le CeRAIC (page12)</li> </ul>                                                                                                                                                                                                                                                                                                                                                                                                                                                                                                                                                                                                                                                                                                                                                                                                                                           |



| MATIÈRE                                                                                                                                                                                                                                                                                                                                                                                                                                                                                                                                                                                                                                                                            | EXEMPLES D'EXPLOITATION AU COURS DE LA VISITE ET/OU EN CLASSE                                                                                                                                                                                                                                                                                                                                                                                                                                                                                                                                                                                                                                                                                                                                                                                                                                                                                                                                                                                                                                                                                                                                                                                                                                                                                                                                                                                                                                                                                                                                                                                                                                                                                                                                                                                                                                                                                                                                                                                                                                                                                                                                                                                                                                                                                                                    |
|------------------------------------------------------------------------------------------------------------------------------------------------------------------------------------------------------------------------------------------------------------------------------------------------------------------------------------------------------------------------------------------------------------------------------------------------------------------------------------------------------------------------------------------------------------------------------------------------------------------------------------------------------------------------------------|----------------------------------------------------------------------------------------------------------------------------------------------------------------------------------------------------------------------------------------------------------------------------------------------------------------------------------------------------------------------------------------------------------------------------------------------------------------------------------------------------------------------------------------------------------------------------------------------------------------------------------------------------------------------------------------------------------------------------------------------------------------------------------------------------------------------------------------------------------------------------------------------------------------------------------------------------------------------------------------------------------------------------------------------------------------------------------------------------------------------------------------------------------------------------------------------------------------------------------------------------------------------------------------------------------------------------------------------------------------------------------------------------------------------------------------------------------------------------------------------------------------------------------------------------------------------------------------------------------------------------------------------------------------------------------------------------------------------------------------------------------------------------------------------------------------------------------------------------------------------------------------------------------------------------------------------------------------------------------------------------------------------------------------------------------------------------------------------------------------------------------------------------------------------------------------------------------------------------------------------------------------------------------------------------------------------------------------------------------------------------------|
| Sciences (biologie, physique, chimie, ...)                                                                                                                                                                                                                                                                                                                                                                                                                                                                                                                                                                                                                                         | <ul style="list-style-type: none"> <li>- Aborder l'histoire des sciences et des apports de la Mésopotamie dans les différentes disciplines.</li> <li>- Comprendre les principes physiques à travers des inventions antiques (principe hydraulique et la noria, etc.) : possibilité d'exercices pratiques en classe.</li> <li>- Permettre d'aborder, de manière originale, l'anatomie à travers certaines pièces exposées (maquette de foie, etc.).</li> <li>- Décrire des pratiques médicales connues de l'époque comme la césarienne, la trépanation, la cataracte, etc.</li> <li>- Comparer les notions de sciences et de savoirs durant l'Antiquité avec notre vision actuelle.</li> <li>- Explorer les sciences partenaires de l'archéologie : comment la chimie, la biologie et la physique renseignent les professionnels de l'archéologie sur un chantier de fouilles grâce à la palynologie, la carpologie, l'étude des macro restes, la dendrochronologie...</li> <li>- Participer à un atelier olfactif « Parfum de Mésopotamie » au Musée.</li> </ul>                                                                                                                                                                                                                                                                                                                                                                                                                                                                                                                                                                                                                                                                                                                                                                                                                                                                                                                                                                                                                                                                                                                                                                                                                                                                                                                 |
| Mathématiques                                                                                                                                                                                                                                                                                                                                                                                                                                                                                                                                                                                                                                                                      | <ul style="list-style-type: none"> <li>- Concevoir des problèmes en partant de cas rencontrés dans la visite, sur les tablettes par exemple (documents comptables, inventaires, ventes...)</li> <li>- Examiner les théorèmes mathématiques et géométriques comme Thalès ou Pythagore (avant de porter leurs noms, ils étaient déjà connus et maîtrisés en Mésopotamie).</li> <li>- Apprendre la numération mésopotamienne.</li> <li>- Comparer l'approche mathématique des Mésopotamiens avec notre approche actuelle.</li> <li>- Découvrir l'histoire des chiffres et des notions mathématiques telles que le zéro, l'algèbre...</li> </ul>                                                                                                                                                                                                                                                                                                                                                                                                                                                                                                                                                                                                                                                                                                                                                                                                                                                                                                                                                                                                                                                                                                                                                                                                                                                                                                                                                                                                                                                                                                                                                                                                                                                                                                                                     |
| <p>Français</p> <p>Référentiel de Français et langues anciennes :</p> <ul style="list-style-type: none"> <li>- Structure narrative: réception et production des genres mythes et légendes et récits de voyages (voir bibliographie)</li> <li>- Structure argumentaire: réception et production d'une affiche publicitaire (celle de l'exposition) ou d'une critique (après la visite de l'exposition).</li> <li>- Structure descriptive: réception et production du portrait (des archéologues présentés), de la description (des pièces exposées à partir du catalogue) ou d'un guide touristique (de l'exposition, de la ville de Mari avant ou du site aujourd'hui).</li> </ul> | <ul style="list-style-type: none"> <li>- Apprendre à noter les informations essentielles lors d'une visite orale.</li> <li>- Découvrir les enregistrements de l'audioguide de l'exposition (disponibles sur IZI travel). Y déceler les différents niveaux de langage, les réécrire en les modifiant.</li> <li>- Rédiger un dossier de synthèse à partir de la lecture des cartels, flyers, panneaux, album de l'exposition etc. Imaginer une histoire ou un récit épique (comme celui de Gilgamesh par exemple) à travers une des thématiques vues au cours de l'exposition.</li> <li>- Prendre connaissances et approfondir les cycles mythiques de la Mésopotamie.</li> <li>- Créer une correspondance entre des rois de cités différentes en Mésopotamie à l'époque de Mari.</li> <li>- Ecrire un texte impliquant un Šakkanakku, Ishtar, Hammourabi, un archéologue sur le chantier de fouilles... Leur faire raconter leurs réalisations et espoirs.</li> <li>- Mettre en place une visite guidée de Mari à l'époque et aujourd'hui..</li> <li>- Faire des liens entre la langue française et les langues sémitiques afin de trouver des mots ou des expressions qui sont aujourd'hui utilisés dans la langue française.</li> <li>- Imaginer l'histoire d'une œuvre et ce qu'elle peut penser de sa place dans le musée.</li> <li>- Permettre de diversifier les styles littéraires (romans, comics, bande-dessinées, ...) en découvrant la sélection de notre bibliographie.</li> <li>- Concevoir des lettres ou un programme de fouilles en se mettant dans la peau des archéologues.</li> <li>- Réaliser un texte sur l'apport de la visite au Musée.</li> <li>- Préparer un exposé sur une thématique et exercer ses compétences orales devant un groupe de personnes.</li> <li>- Aborder les thèmes de la littérature mésopotamienne à travers des exercices de lecture ou d'écriture.</li> <li>- Créer une histoire en tant qu'habitant de Mari et imaginer son quotidien, ses activités, ses loisirs, ...</li> <li>- Traiter de la question des bibliothèques mésopotamiennes et comparer avec nos bibliothèques modernes. Les élèves pourraient essayer de retrouver les œuvres comme l'épopée de Gilgamesh ou La légende de la naissance de Sargon d'Akkad.</li> <li>- Faire des liens entre le support de l'écrit, son utilisation et sa conservation.</li> </ul> |
| Géographie/étude du milieu                                                                                                                                                                                                                                                                                                                                                                                                                                                                                                                                                                                                                                                         | <ul style="list-style-type: none"> <li>- Apprendre la géographie de la Mésopotamie et de son évolution au cours du temps.</li> <li>- Interroger le monde dans lequel nous vivons et comprendre les connexions entre les différentes zones du monde d'hier et d'aujourd'hui.</li> <li>- Aborder la question du climat du Proche-Orient.</li> <li>- Comparer les civilisations par rapport à leur milieu : ici l'émergence autour des fleuves comme l'Euphrate et le Tigre.</li> <li>- Comprendre à travers la géographie en quoi cette région est un foyer des premières civilisations.</li> <li>- Aborder la question de la migration à travers les cartes.</li> <li>- Poser la question des frontières : comment le Proche-Orient moderne s'est-il formé sur les cartes et le comparer avec les anciens empires.</li> <li>- Situer la cité de Mari en Mésopotamie et la mettre en lien avec les autres cités-états de la région sur une carte.</li> <li>- Créer une maquette de Mari dans son milieu : les fleuves, affluents, chaînes de montagne, canaux, désert...</li> <li>- Explorer comment les conditions climatiques de Mari ont eu un impact sur sa construction mais aussi sa destruction et sa conservation.</li> <li>- Se questionner sur l'urbanisme et ses liens avec le milieu en expérimentant les ateliers proposés par l'Institut culturel d'Architecture (ICA) (voir page 18)</li> </ul>                                                                                                                                                                                                                                                                                                                                                                                                                                                                                                                                                                                                                                                                                                                                                                                                                                                                                                                                                                     |

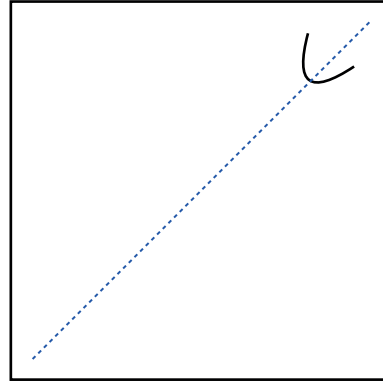
|                                                                                                                                                                                                                                                                                                                                                                                                                  |                                                                                                                                                                                                                                                                                                                                                                                                                                                                                                                                                                                                                                                                                                                                                                                                                                                                                                                                                                                                                                                                                                                                                                                                                                                                                                                                                                                                                                                                                                                                                                                                                                                                                                                                                                                                                                                                                                                                                                                                                                                                                                                                                                                                                                                                                                                                                                                                                                                                                                                                                                                                                                                                                                        |
|------------------------------------------------------------------------------------------------------------------------------------------------------------------------------------------------------------------------------------------------------------------------------------------------------------------------------------------------------------------------------------------------------------------|--------------------------------------------------------------------------------------------------------------------------------------------------------------------------------------------------------------------------------------------------------------------------------------------------------------------------------------------------------------------------------------------------------------------------------------------------------------------------------------------------------------------------------------------------------------------------------------------------------------------------------------------------------------------------------------------------------------------------------------------------------------------------------------------------------------------------------------------------------------------------------------------------------------------------------------------------------------------------------------------------------------------------------------------------------------------------------------------------------------------------------------------------------------------------------------------------------------------------------------------------------------------------------------------------------------------------------------------------------------------------------------------------------------------------------------------------------------------------------------------------------------------------------------------------------------------------------------------------------------------------------------------------------------------------------------------------------------------------------------------------------------------------------------------------------------------------------------------------------------------------------------------------------------------------------------------------------------------------------------------------------------------------------------------------------------------------------------------------------------------------------------------------------------------------------------------------------------------------------------------------------------------------------------------------------------------------------------------------------------------------------------------------------------------------------------------------------------------------------------------------------------------------------------------------------------------------------------------------------------------------------------------------------------------------------------------------------|
| <p>Histoire de l'art</p> <p>Compétences ciblées par le référentiel d'éducation culturelle et artistique: Découvrir et fréquenter un lieu de culture, observer, apprécier, garder des traces, exercer son imagination et sa créativité collectivement ou individuellement, partager une réalisation, interpréter le sens d'éléments, culturels.</p>                                                               | <ul style="list-style-type: none"> <li>- Appréhender l'art et l'iconographie mésopotamiens.</li> <li>- Déceler l'impact de l'art proche-oriental sur l'art grec.</li> <li>- Se questionner sur la représentation du pouvoir au sein de l'art mésopotamien.</li> <li>- Identifier les différents styles utilisés par les peuples ayant vécu en Mésopotamie (sumériens, akkadiens, amorites, babyloniens, ...).</li> <li>- Réaliser une ligne du temps pour mettre en perspective la richesse culturelle de la région à travers l'art et les œuvres monumentales.</li> <li>- Apprendre les différentes techniques des ouvriers et approfondir la question en cours.</li> <li>- Montrer les connexions entre la découverte d'une technique et son influence au sein de l'art.</li> <li>- Questionner l'art syrien actuel et déterminer si l'on se réfère à l'ancienne Mésopotamie ou si l'on se concentre sur les événements actuels.</li> <li>- Traiter de l'occupation allemande durant la Seconde Guerre mondiale d'un point de vue archéologique: comment cela a-t-il impacté leur travail ? Quel fut le sort des œuvres conservées au Louvre et des travaux de Dossin ?</li> <li>- Décrire un objet sur base d'une photo ou d'une observation et tenter de le faire deviner aux autres élèves.</li> <li>- Sensibiliser à la précarité et à l'impact du temps sur les sites de fouilles ou sur les objets.</li> <li>- Découvrir les images utilisées et véhiculées par l'art, les matériaux, les techniques, ...</li> <li>- Découvrir les différentes sources que l'on retrouve lors de fouilles au Proche-Orient et leur contenu (documents administratifs, lettres, statues, ...).</li> <li>- À travers l'exposition, évoquer l'histoire de l'archéologie dans les années 1930 et après.</li> <li>- Aborder le thème des fouilles et des pillages à travers l'histoire et les moyens légaux afin de s'en prémunir. Aborder ces notions en visitant l'exposition Bouclier bleu</li> <li>- Créer des ateliers pratiques en lien avec les techniques mésopotamiennes (fabrication de briques crues, fonder son propre temple avec un clou de fondation, écrire sur de l'argile ...)</li> <li>- S'interroger sur la perception de l'objet; a-t-on la même perception qu'à l'époque ? En quoi est-il exceptionnel ? Quel était son usage ?</li> <li>- Se questionner sur la notion de chef d'œuvre archéologique, d'exemplarité.</li> <li>- Tenter l'expérience au Musée d'un atelier d'écriture cunéiforme sur tablette d'argile ou de travail au calque inspiré par les fresques découvertes à Mari.</li> </ul>                                                                                        |
| <p>Histoire</p> <p>Référentiel:</p> <p>Notions transversales de l'évolution des modes de production et des rapports entre religion et société</p> <p>Savoir-faire: Observer une trace du passé, recueillir des informations, situer une trace du passé dans le temps</p> <p>Savoirs: Première année: les polythéismes antiques</p> <p>- Une époque: la naissance des villes</p> <p>origines impact urbanisme</p> | <ul style="list-style-type: none"> <li>- Permettre de faire découvrir une civilisation antique, plus ancienne que la grecque et la romaine et contemporaine de l'égyptienne.</li> <li>- Réaliser une ligne du temps pour mettre en perspective la richesse culturelle de la région.</li> <li>- Traiter le sujet des différents conquérants étant passés dans la région (Alexandre le Grand, Séleucos, Pompée, Zénobie, etc.).</li> <li>- Comprendre l'exercice du pouvoir et la façon dont il se structure à Mari. Des comparaisons sont possibles avec ce qu'il se passait en Égypte et leur système politique.</li> <li>- Développer le rôle et l'histoire des différentes dynasties présentes à Mari comme celle les Šakkanakku.</li> <li>- Apprendre à connaître les différents peuples ayant vécu en Mésopotamie à travers les différentes époques et phases de la cité de Mari (Sumériens, Akkadiens, Amorites, Babyloniens, etc.).</li> <li>- Aborder les différentes innovations apparues dans la région (écriture, architecture, irrigation, apiculture, etc.) ou encore des spécialités locales (savon d'Alep, l'huile de roses, verrerie, etc.).</li> <li>- Aborder des alphabets et des écritures différentes de celles que nous utilisons aujourd'hui et présenter une histoire de l'écriture. Vivre en atelier au Musée l'expérience d'un atelier d'écriture sur tablette d'argile.</li> <li>- Faire apparaître les liens qui existaient à travers les différents régions du monde antique à travers le commerce, notamment à Mari.</li> <li>- Permettre de faire des liens sur le long terme avec l'histoire régionale: Phéniciens, royaumes hellénistiques, empire romain/byzantin, expansion arabe, croisades, empire ottoman, etc.</li> <li>- Détailler la formation des états dans cette région du monde: démantèlement de l'Empire ottoman, mandats français et anglais, etc.</li> <li>- Présenter une histoire de l'archéologie entre les fouilles de Mari et les différents mandats occidentaux dans la région.</li> <li>- À travers la découverte et la fouille du site, tenir compte du mandat français sur la Syrie et traiter de la colonisation.</li> <li>- Se questionner sur la situation en Syrie aujourd'hui: explorer les raisons de la guerre civile, les tremblements de terre dans la région, la migration, etc.</li> <li>- Remettre la cité de Mari dans son contexte et celui de la Méditerranée, du Proche-Orient et étendre à l'Occident (site de Stonehenge, Carnac, ...).</li> <li>- Se questionner sur l'urbanisme et ses liens avec le milieu en expérimentant les ateliers proposés par l'Institut culturel d'Architecture (ICA) (voir page 18)</li> </ul> |

|                         |                                                                                                                                                                                                                                                                                                                                                                                                                                                                                                                                                                                                                                                                                                                                                                                                                                                                                                                                                                                                                                                                                                                                                                                                                                                            |
|-------------------------|------------------------------------------------------------------------------------------------------------------------------------------------------------------------------------------------------------------------------------------------------------------------------------------------------------------------------------------------------------------------------------------------------------------------------------------------------------------------------------------------------------------------------------------------------------------------------------------------------------------------------------------------------------------------------------------------------------------------------------------------------------------------------------------------------------------------------------------------------------------------------------------------------------------------------------------------------------------------------------------------------------------------------------------------------------------------------------------------------------------------------------------------------------------------------------------------------------------------------------------------------------|
| Philosophie/Citoyenneté | <ul style="list-style-type: none"> <li>- Aborder les questions actuelles de la migration à travers l'exposition et ses thématiques et débattre des impacts et enjeux de celle-ci.</li> <li>- Aborder la question de la Syrie à travers les témoignages de réfugiés et leur position sur l'art et leur pays. Découvrir les témoignages de migrants syriens récoltés par le CeRAIC (voir page 12)</li> <li>- Traiter de la problématique actuelle du trafic d'œuvres d'art avec le pillage du site et de son impact. Expo bouclier bleu</li> <li>- Découvrir les échanges culturels à travers l'histoire et l'installation de peuples différents.</li> <li>- Dialoguer sur la valeur du patrimoine de l'ancienne Mésopotamie et comparer avec notre perception actuelle de ces objets.</li> <li>- Permettre une rencontre avec des réfugiés syriens dans un centre FEDASIL proche.</li> <li>- Organiser un débat, une discussion sur les questions de musée universaliste: Des œuvres du monde entier, une aubaine ou un drame pour leurs cultures ? Restituer des objets archéologiques, pourquoi, dans quelles conditions ?</li> <li>- Se questionner sur la notion de chef-d'œuvre patrimonial et ses implications dans l'identité culturelle.</li> </ul> |
| Religion                | <ul style="list-style-type: none"> <li>- Décrire les rituels religieux lors des fondations de ville.</li> <li>- Aborder la question des confessions multiples dans la région: cultes polythéistes (Marduk, Ishtar, etc.), christianisme, islam, etc.</li> <li>- Comparer les éléments dans l'épopée de Gilgamesh et le mythe du déluge.</li> <li>- Traiter des liens et relations entre la Mésopotamie et Israël ainsi que ses rois, ses croyances, leur mode de vie, etc.</li> <li>- Traiter des mythes de la création dans différentes civilisations et les comparer, y déceler les similitudes.</li> <li>- Se questionner sur la relation religion/état en comparant notre situation à celle de la Mésopotamie.</li> </ul>                                                                                                                                                                                                                                                                                                                                                                                                                                                                                                                              |
| Grec/latin              | <ul style="list-style-type: none"> <li>- Se questionner sur le nom de Mésopotamie: d'où vient-il ?</li> <li>- Aborder des thèmes comme la colonisation grecque et la présence romaine à travers les textes. Se questionner sur l'importance stratégique de la région.</li> <li>- Se questionner sur les liens entre le cunéiforme, l'alphabet grec et l'alphabet latin.</li> <li>- Apprendre le panthéon mésopotamien et le comparer avec le grec et le romain, aborder le thème du syncrétisme religieux dans l'antiquité.</li> <li>- Étudier les textes latins ou grecs de personnalités ayant voyagé en Syrie et en Mésopotamie (Hérodote, Strabon, Pline l'Ancien, etc.).</li> <li>- Développer les connexions entre la littérature mésopotamienne et la littérature gréco-romaine.</li> <li>- Faire des parallèles avec l'Enéide ou l'Odyssée afin de traiter de la situation des populations du Proche-Orient et étudier les textes en cours.</li> </ul>                                                                                                                                                                                                                                                                                             |
| Langues modernes        | <ul style="list-style-type: none"> <li>- Préparer une visite guidée en lien avec l'exposition (anglais ou néerlandais).</li> <li>- Présenter un objet et le décrire dans une autre langue.</li> <li>- Faire des liens entre les langues sémitiques et langues germaniques ou une histoire des langues en général.</li> <li>- Introduire à la littérature anglaise à travers les romans d'Agatha Christie (ex: Murder in Mesopotamia, They came to Bagdad, Appointment with Death, etc.).</li> <li>- Introduire à la littérature néerlandaise à travers des romans (ex: Engel van Mesopotamië, etc.).</li> </ul>                                                                                                                                                                                                                                                                                                                                                                                                                                                                                                                                                                                                                                            |



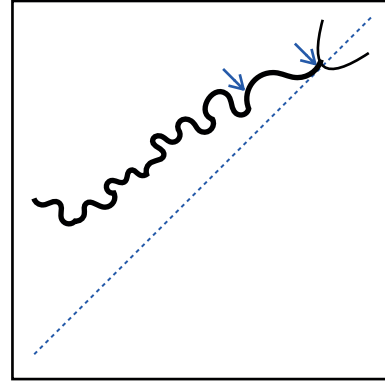
## A. Mari, une ville sur le fleuve

Réalise ta propre carte de la Mésopotamie (12 - 15 ans)

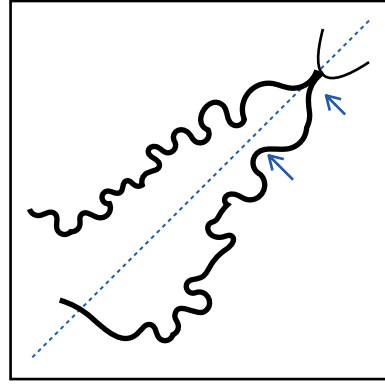


**Dessine un petit demi-cercle.** Ce sera le haut du Golfe Persique. Sur cette carte, tu ne verras que le haut du golfe.

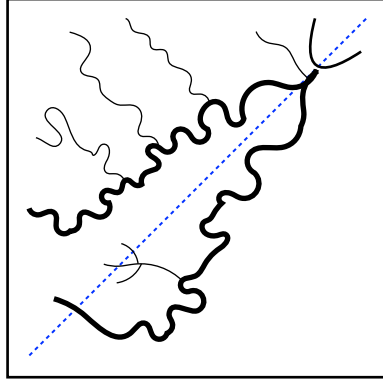
**Dessine ensuite une ligne fine** au milieu du demi-cercle. Tu devras la gommer bientôt, appuie légèrement sur ton crayon.



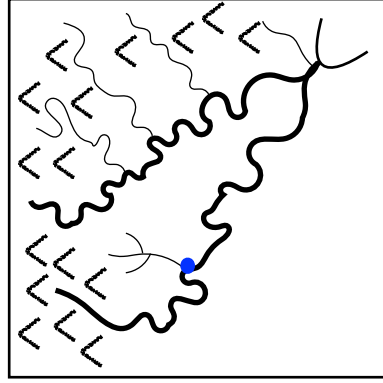
**Commence à dessiner le Tigre** en partant du haut du Golfe Persique. Trace un petit trait sur la ligne de base et ensuite une ligne ondulée en t'éloignant de la ligne. Ramène ensuite le fleuve près de la ligne pour ensuite créer d'autres courbes qui s'éloignent.



**Dessine l'Euphrate** en commençant au point final du trait sur la ligne de base. Éloigne-toi de la ligne comme pour le Tigre et puis approche-t-en à nouveau pour ensuite créer d'autres courbes qui remontent vers le haut de ton dessin.



Ajoute cinq cours d'eau plus petits perpendiculaires au Tigre et à l'Euphrate. Ce sont les affluents de ces deux fleuves. Inspire-toi de l'exemple.



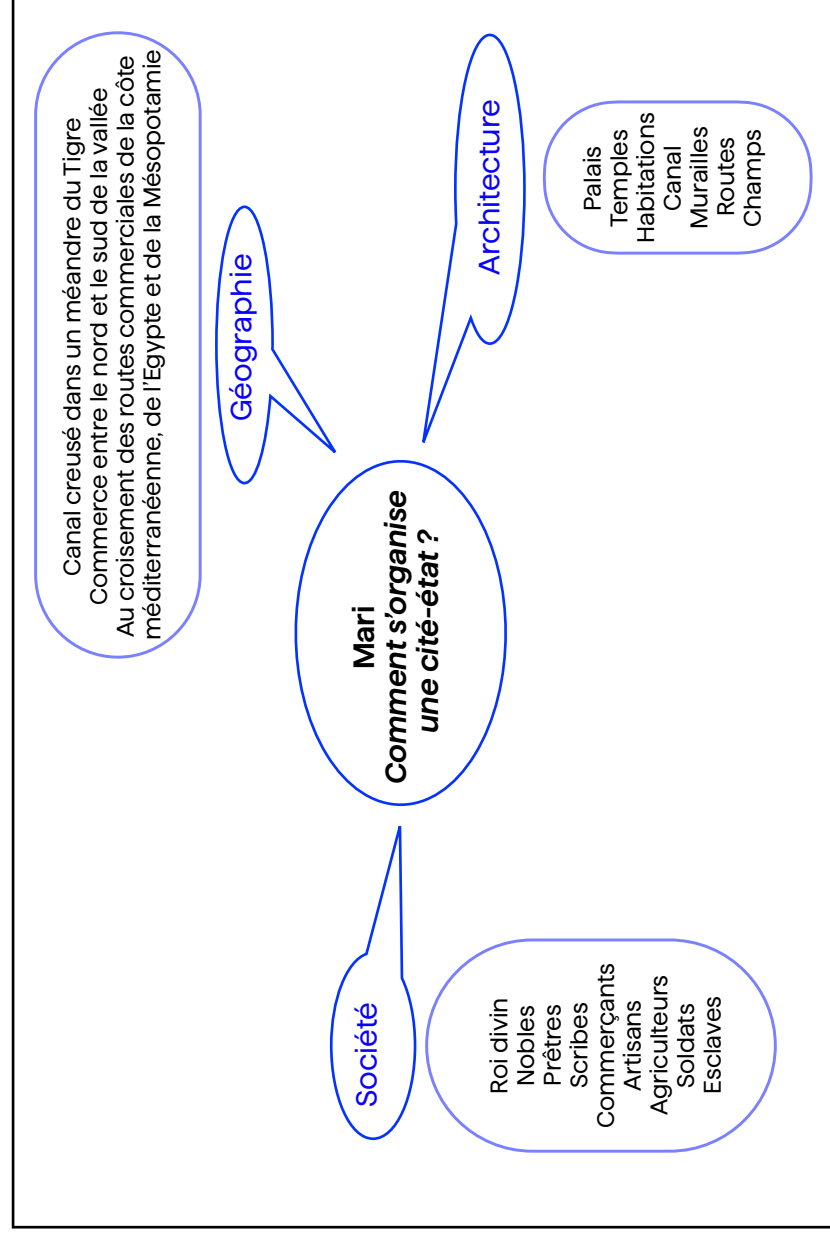
Efface ta ligne de base et dessine le schéma des montagnes. Les affluents coulent toujours à partir d'une chaîne de montagnes. Les chaînes montagneuses sont le Taurus au nord et le Zagros à l'est.

Le point bleu sur l'exemple représente le site de Mari. Qu'a-t-il de particulier ?

## B. Comment s'organise une cité-état au Proche-Orient ancien (12 - 15 ans)

As-tu déjà réalisé une **carte mentale** ?

Créer une carte mentale, c'est capturer les idées essentielles d'un livre que tu as lu, d'un film que tu as regardé ou d'une exposition que tu as visitée et les réduire à des **mots-clés**. C'est une façon de reformuler et d'avoir conscience de sa réflexion : tu lis des mots et tu observes des choses, puis tu t'en fais une image mentale personnelle. Ensuite, tu trouves l'idée principale et tu l'exprimes avec tes propres mots. Enfin, tu organises tes idées de manière structurée.



**Représente** à ta manière la géographie, les lieux, les bâtiments, les fonctions et la structure sociale qui organisent **la ville de Mari**.

Une carte mentale est toujours **personnelle**, la tienne ne ressemblera à aucune autre et te permettra de **comprendre l'exposition que tu as découverte et de pouvoir en discuter**.



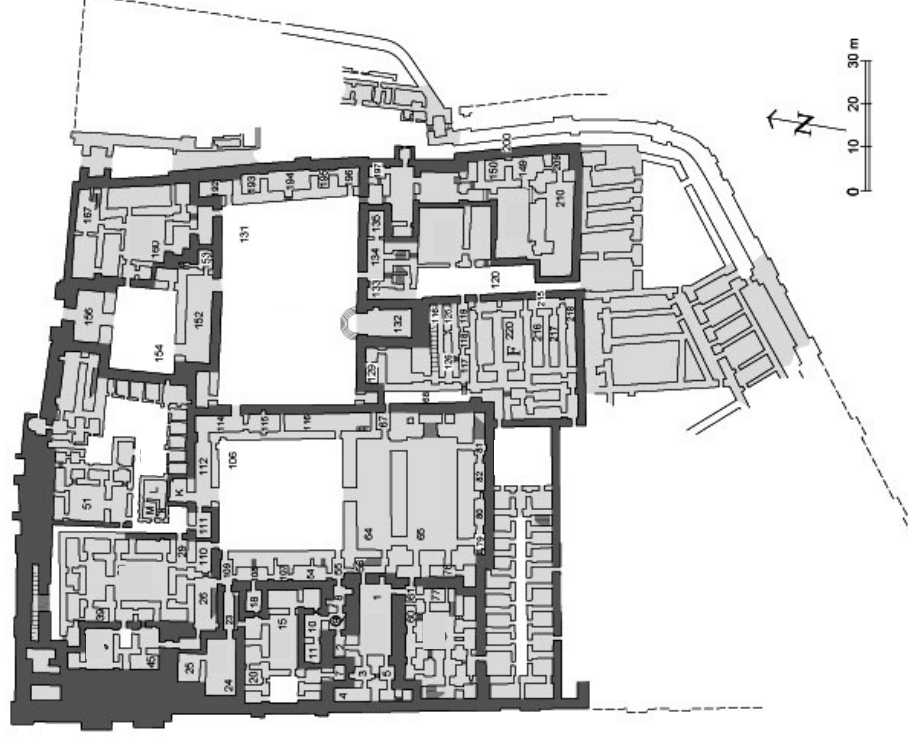
### C. Destruction / Reconstruction (12 - 18 ans)

Mari est un des plus grands sites archéologiques du Proche-Orient. En raison des **matériaux de construction** employés (briques crues, gypse, matériaux légers) et des **différentes phases d'occupation** du site, les bâtiments de la ville sont mal conservés. Il ne subsiste aujourd'hui que les soubassements. Néanmoins, grâce à ce **tracé** et aux nombreux objets découverts sur le site, les archéologues arrivent à reconstituer une bonne partie de cette cité. Malheureusement, depuis 2014 le site a été pillé et abîmé par les conflits entre le régime syrien et l'État Islamique. Il est aujourd'hui encore menacé malgré les **systèmes de protection** mis en place pour sauvegarder les structures existantes.

Mets-toi dans la peau d'un archéologue ou d'un architecte pour imaginer comment conserver et restaurer ce site sur le long terme et accueillir des visiteurs afin de le faire connaître et de le sauvegarder. Écris ou dessine pour nous partager tes idées.

#### D. Le palais de Zimri-Lin, un pouvoir centralisé au coeur de la ville (15 - 18 ans)

Le palais de Zimri-Lin à Mari, construit aux alentours de 1750 av. notre ère forme un complexe étendu, couvrant une superficie d'environ 27 000 mètres carrés (2,7 hectares). L'architecture du palais elle-même et sa place dans la ville forment un **symbole de pouvoir et de prestige**. Le complexe est situé au **centre de la cité**, près du carrefour où se croisent les différentes rues de la ville, à proximité du **Temple du Seigneur du Pays**.



Avec ta classe, **installe-toi** quelques minutes et, en vous inspirant de vos cartes mentales, choisissez parmi ces **questions ouvertes** un sujet de discussion :

Quel est le lien entre **la ville et le pouvoir** ?

Comment **la ville** peut-elle être un **symbole de pouvoir** ?

Quel est le **rôle de la ville** dans l'exercice du pouvoir politique et social ?

Quels sont les **avantages et les inconvénients de la concentration du pouvoir** dans une ville ?

Comment **la structure et l'organisation** de la ville peuvent-elles **influencer les relations** entre les individus ?

Formez des **groupes de 4** et réfléchissez à une réponse pendant 10 minutes.

L'ensemble du groupe classe se reforme, **chaque groupe exprime son avis** pendant 5 minutes.

S'en suit une discussion modérée par l'animateur où **chacun est invité à exprimer son opinion** de manière constructive en écoutant le discours des autres pendant 25 minutes.

L'animateur conclut la séance par une **courte synthèse** de la discussion. Chacun remercie les autres pour leur écoute.

### E. Teïl Hariri (15 - 18 ans)

À la différence de nos villes occidentales même anciennes dont les périodes d'occupation se fondent les unes dans les autres en construisant à côté ou au-dessus de ce qui existe déjà, la ville de Mari est représentative des sites archéologiques du Proche-Orient nommés Tells, ce qui signifie colline. En effet, chaque période d'occupation de la ville ( ville I, II, III et IV) le site est arasé et les débris de la ville ancienne forment un terre-plein, une base pour une ville nouvelle.

Aujourd'hui, les contraintes économiques, écologiques et matérielles, nous font de plus en plus **réfléchir à la ville comme source de matériaux mais aussi comme base de nouvelles constructions** en utilisant et en rénovant les **bâtiments abandonnés**.

Qu'en penses-tu ? Vaut-il mieux faire table rase du passé ou vivre en réutilisant ce qui est déjà là ? Écris ou dessine pour nous partager ton avis.



### OUTIL 3: DOCUMENTS ICONOGRAPHIQUES (OBJETS VISIBLES DANS L'EXPOSITION)



● **Cylindre de fondation,**  
terre cuite, 605-562 BC,  
Mariemont (c) Musée royal  
de Mariemont



● **Plaquette représentant  
un couple divin,** terre  
cuite, Mari palais Zimri-  
Lim (c) Musée du Louvre  
dist. RMN - Grand Palais,  
photo Raphael Chipault



● **Moule reproduisant une  
femme nue assise,** terre cuite  
et tirage contemporain en  
plâtre, Mari palais de Zimri-Lim  
salle 77 (c) Musée du Louvre  
dist. RMN - Grand Palais, photo  
Raphael Chipault



● **Sceau-cylindre et  
son empreinte moderne,**  
hématite, Mari palais de Zimri-  
Lim (c) Musée du Louvre dist.  
RMN - Grand Palais, photo  
Raphael Chipault



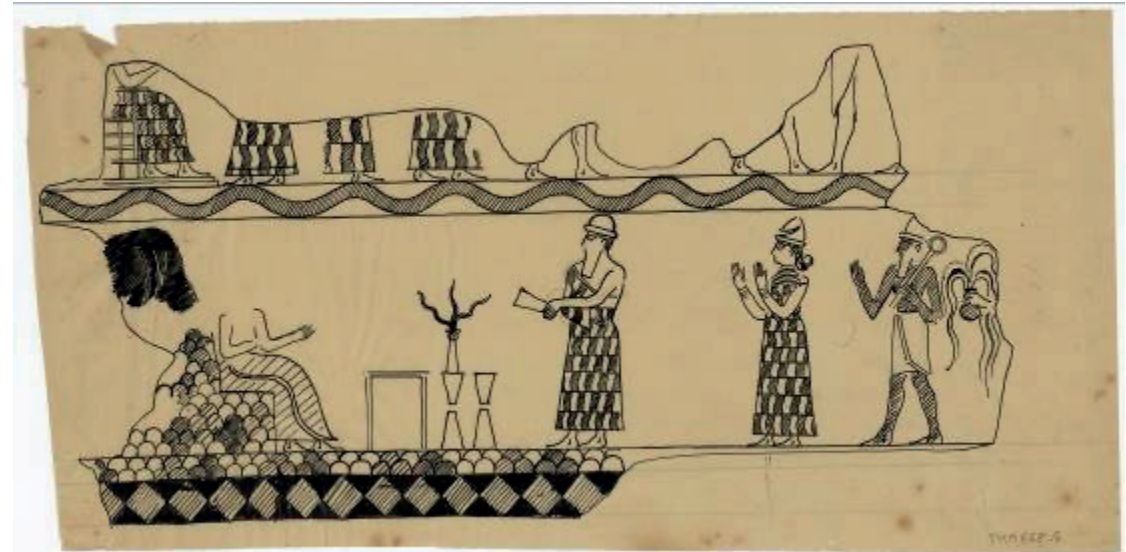
●  
**Statue d'un avant-corps de lion**, feuilles de cuivre et assemblage clous, Mari Temple aux lions (c) Musée du Louvre dist. RMN - Grand Palais, photo Raphael Chipault



●  
**Relevé cellophane du décor chapelle 132 héros sous une voute étoilée**, P François et J Payen, 1936 (c) Mission archéologique française de Mari, André Parrot dir. Arch. de la MSH Mondes, THM659\_009



●  
**Statuette d'orante**, albâtre, Mari temple d'Ishtar (c) Musée du Louvre dist. RMN - Grand Palais, photo Raphael Chipault



●  
**Essai de restitution du décor chapelle 132**, Raymond Duru (c) Mission archéologique française de Mari, André Parrot dir. Arch. de la MSH Mondes, THM658\_005

## BIBLIOGRAPHIE

- BENDAKIR, M., *Les vestiges de Mari. La préservation d'une architecture millénaire en terre*, La Villette, Paris, 2009 (école nationale supérieure de la ville de Grenoble).

- BUTTERLIN, P., *Mari, les Šakkanaku et la crise de la fin du Troisième Millénaire, dans Sociétés humaines et changement climatique à la fin du troisième millénaire: une crise a-t-elle eu lieu en Haute Mésopotamie ? Actes du Colloque de Lyon (5-8 décembre 2005)*, Istanbul, 2007, p. 227-245 (Varia Anatolica, n°19).

- DURAND, J.-M., *Documents épistolaires du palais de Mari*, 2. T., Du Cerf, Paris, 1997.

- DURAND, J.-M., *La maîtrise de l'eau dans les régions centrales du Proche-Orient, dans Annales. Histoire, Sciences Sociales*. 57<sup>e</sup> année, n°3, 2002, p. 561-576.

- FATON, A. et RICHET, C., *Éblouissante richesse de Mari sur l'Euphrate, dans Les dossiers. Histoire et archéologie*, n° 80, 1984.

- MARGUERON, J.-C., *Mari, métropole de l'Euphrate au III<sup>e</sup> millénaire et au début du II<sup>e</sup> millénaire av. J.-C.*, Picard, Paris, 2004.

- MATTHIAE, P., *Aux origines de la Syrie : Ebla retrouvée*, Gallimard, Paris, 1996 (Découverte Gallimard/Archéologie, n° 276).

- SASSON, J. M., *From the Mari archives. An Anthology of old Babylonian letters*, Eisenbrauns, Winona Lake, 2015.

### 1. Catalogues d'exposition

- BUTTERLIN, P. et CLUZAN, S., dir., *Voués à Ishtar. Syrie, janvier 1934, André Parrot découvre Mari. Exposition au musée de l'institut du monde arabe 23 janvier – 4 mai 2014*, Institut français du Proche-Orient, Beyrouth, 2014 (Guides archéologiques de l'institut français du Proche-Orient, n° 11).

- *L'histoire commence en Mésopotamie*, Musée du Louvre, Paris, 2016.

### 2. Références documentaires

- BORD, L.-J., *Petite grammaire du sumérien à l'usage des débutants*, Librairie orientaliste Paul Geuthner, Paris, 2003.

- BOTTÉRO, J., *La plus vieille cuisine du monde*, Seuil, Paris, 2006.

- BUTTERLIN, P., *Histoire de la Mésopotamie. Dieux, héros et cités légendaires*, Ellipses, Paris, 2019.

- GLASNER, J.-J., *Chroniques mésopotamiennes*, Belles Lettres, Paris, 1993.

- GRANDPIERRE, V., *Histoire de la Mésopotamie*, Folio, Paris, 2010.

- JOANNÈS, F., *La Mésopotamie. De Gilgamesh à Artaban (3300 av.-120 av. J.C.)*, Belin, Paris, 2023 (Monde Anciens).

- RENOUEAU, M., *Naissance des écritures, Ouest France*, Rennes, 2011.

- SAUVAGE, M., *Atlas historique du Proche-Orient ancien*, Belles Lettres, Paris, 2020.

### 3. Romans

- BOURON, F. et DAVID, C., *Babylone. Le réveil des passions*, Pocket, Paris, 2022.

- CHRISTIE, A., *Meurtre en Mésopotamie, Livre de poche*, Paris 2001.

- CHRISTIE MALLOWAN, A., *La romancière et l'archéologue, Petite biblio Payot voyageurs*, Paris, 2016.

- GUEDJ, D., *Zéro : L'épopée de l'invention du zéro*, Points, Paris, 2007.

- HERSCOVICI, A., *Mesopotamia*, t. 1-3., Pocket, Paris, 2004-2008.

- LE SUEUR, L., *À l'ombre de l'acacia. Au chevet de la rose*, 2020.

- PAGEL, M., *Les mages de Sumer, Le pré aux clercs*, Paris, 2006.

- SCHMITT, E.-C., *La traversée du temps : la porte du ciel*, t. 2., Albin Michel, Paris, 2021.

### 4. Albums et romans jeunesse

- CASSABOIS, J., *Le premier roi du monde – l'épopée de Gilgamesh*, Livre de poche, Paris, 2014.

- CASSABOIS, J. et POTELET, H., *l'épopée de Gilgamesh – dossier qu'est-ce que l'amitié ?*, Hatier, Paris, 2015.

- GRIMAL, P. et RATTO, S., *Contes et légendes de Babylone et de Perse, Pocket Jeunesse*, Paris, 1999.

- LAPORTE, M., *6 récits de Mésopotamie*, Flammarion jeunesse, Paris, 2012.

- OAKES, L., *Vivre comme les mésopotamiens*, De la Martinière jeunesse, Paris, 2001.

- SAFA, K., *Les Naissances du monde. La mythologie babylonienne*, Actes sud junior, Arles, 2007.

### 5. BD – Manga – Comics

- ASHIMO, A., *Les architectes de Babel, Glénat manga*, Paris, 2021.

- FERRY, L. et TARANZANO, P. *Gilgamesh*, t. 1-3., 2019-2022.

- HERGÉ, *Les aventures de Tintin au pays de l'or noir*, Casterman, Bruxelles, 1971.

- MARTIN, J., LAFON, M., SIMON, C., *Alix, la tour de Babel*, t. 16, Casterman, Bruxelles, 1993

- ID., *Alix, C'était à Khorsabad*, t. 25., Casterman, Bruxelles 2006.

- ID., *Alix, la conjuration de Baal*, t. 30., Casterman, Bruxelles, 2011.

- MARTIN, J., *Les voyages d'Alix, Babylone – Mésopotamie*, t. 35., Casterman, Bruxelles, 2013.

- REGIS, N., *Magie de Palmyre*, t. 1-7, 2019-2021.

- PARIS, A., *La porte d'Ishtar*, t. 1-2, Les humanoïdes associés, Los Angeles, 2008.

- VANDERSTEEN, W., *Bob et Bobette. L'arche de Babylone*, Erasme, Anvers, 1998.

### 6. Films et séries

- Alexandre, Oliver Stone, 2004.

- Curse of Mesopotamia, Omar Lauand, 2015.

- Hercule contre les tyrans de Babylone, Domenico Paoletta, 1964.

- Le Roi scorpion 2 : guerrier de légende, Russell Mulcahy, 2008.

- Le sacre de l'homme, Jacques Malaterre, 2007.

- Marvel Studio : Les Éternels, Chloé Zhao, 2021.

- Prince of Persia : les sables du temps, Mike Newell, 2010.

- Sémiramis, déesse de l'Orient, Primo Zeglio, 1963.

### 7. Jeux de société

- Babylone

- Ishtar : Les jardins de Babylone

- Jeu royal d'Ur

- Mesopotamia : cradle of civilization

- Nebuchadnezzar

- Tabannusi : les bâtisseurs d'Ur

- Tigre & Euphrate

- 7 Wonders



## 8. Jeux Vidéos

- Assassin's creed I et *Mirage*
- Médelia : le trésor de la Méditerranée
- Saga *Prince of Persia*
- Sid Meier's Civilization V et VI

## 9. Vidéos – reportages

- Jean Bottero, nouvelles de Mésopotamie, Production du musée du Louvre | films-documentaires.fr
- Il était une fois la Mésopotamie (Le pays entre les deux fleuves), Arte production | YouTube (Myfirstchannel2013)
- Pascal Butterlin, archéologue, à propos du site de Mari. 2016, Ministère de l'Europe et des affaires étrangères | Archéologie.culture.fr
- Mésopotamie, une civilisation oubliée, Arte Production | CNRS images | Institut du monde Arabe.
- Notre histoire : Mari, métropole royale | YouTube (Notre Histoire)
- Tout comprendre sur : l'ancienne Mésopotamie, Nat Geo France | National Geographic.fr
- Trésors de Mésopotamie : des archéologues face à Daech, Arte production | Arte.tv

## 10. Podcasts

- Au cœur de l'histoire : la Mésopotamie (Franck Ferrand) | Europe 1.
- Histoire de la Mésopotamie | Radio France.
- Histoire et Mythe de Mésopotamie | Arcana. Les mystères du monde.
- Mésopotamie | Storiavoce.

## 11. Influenceurs et réseaux sociaux

- Bouillon de culture
- HerodoteVideos
- Nota bene
- Questions d'histoire

## 12. Thème contemporain

### Livres

- NOUR TANNOUS, M., *La Syrie au-delà de la guerre. Histoire, politique, société*, Cavalier Bleu, Paris, 2022.
- SATTOUF, R., *L'Arabe du futur : une jeunesse au Moyen-Orient*, t. 1-6., Allary éditions, Paris, 2014-2022.
- WAUTERS, A., *Mahmoud ou la montée des eaux*, Verdier, Lagrasse, 2021.

### Films

- Les Nageuses, Sally El Hosaini et Jack Thorne, 2022.
- Loin de chez nous, Wissam Tanios, 2020.

### Reportages et témoignages

- Irak : quelle souveraineté – Le Dessous des cartes, Arte production | YouTube
- Les visages oubliés de Palmyre, Arte Production | YouTube
- Syrie : dix ans de guerre - Le Dessous des cartes, Arte production | YouTube
- Témoignages FEDASIL.



## INFORMATIONS / PRIX

### ACCES MUSÉE SANS VISITE GUIDÉE

- Accès aux collections permanentes : gratuit pour tous les publics
- Accès aux expositions temporaires :
  - gratuit pour le jeune public (0-18 ans) et les enseignants
  - adulte (27-64 ans) : 8€
  - senior (dès 65 ans) : 5€
  - public fragilisé : 3€

### FORFAITS VISITES GUIDÉES

- Visites guidées pour le public scolaire (collections permanentes et expositions) :
  - 80€ par groupe (max. 25 élèves)
  - 50€ par groupe (max. 12 élèves) (enseignement spécialisé)
- Visites guidées des collections permanentes - groupe non scolaire (max. 25 personnes par groupe) :
  - forfait de 55€ (pour un groupe jusqu'à 12 personnes)
  - forfait de 85€ (pour un groupe de 13 à 25 personnes)
- Visites guidées des expositions - groupe non scolaire (max. 25 personnes par groupe) :
  - pour un groupe jusqu'à 12 personnes : forfait de 85€
  - pour un groupe à partir de 13 personnes :
    - 7€ par personne pour le public adulte (27-64 ans)
    - 6€ par personne pour le public senior (dès 65 ans)
    - 4€ par personne pour le public fragilisé

### Réductions cartes

Carte enseignant/Lerarenkaart, Carte PROF, Museum-pass, carte ICOM, Amis de Mariemont...

Le Musée royal de Mariemont accueille les visiteurs munis d'un ticket «Article27».

Pour les prix des journées combinées: renseignement et réservation auprès de la Médiation culturelle.

### HEURES D'OUVERTURE:

Musée OUVERT tous les jours sauf les lundis non fériés; d'avril à septembre de 10 h à 18 h et d'octobre à mars de 10 h à 17 h; FERMÉ le 1er janvier et le 25 décembre. Parc OUVERT tous les jours à 8 h d'avril à octobre, à 9h de novembre à mars. FERMÉ à 18h de novembre à mars, à 19h d'avril à octobre.

### LA TERRASSE DE MARIEMONT

Ouverte tous les jours d'ouverture du Musée, de 10h à 18h; jusque 19h les dimanches et jours fériés ou sur réservation.

Réservation indispensable pour les groupes non-scolaires au 0032 (0)64 27 37 63 ou via [laterrasse@musee-mariemont.be](mailto:laterrasse@musee-mariemont.be)

### CONTACTS

La Médiation culturelle se tient à votre disposition du lundi au vendredi.

Les réservations doivent être prises au moins 10 jours avant la date de visite.

### DOMAINE & MUSÉE ROYAL DE MARIEMONT

Chaussée de Mariemont 100  
7140 Morlanwelz

#### Médiation culturelle

Tél. 0032 (0)64 27 37 84

Accueil Musée

Tél. 0032 (0)64 21 21 93

#### Courriel

[mediation@mariemont.be](mailto:mediation@mariemont.be)

#### L'équipe de Médiation culturelle :

Responsable : Marie-Aude Laoureux

#### Collaborateurs et guides-conférenciers:

L. ANCIAUX, L. BOUVIN, A.-C. DAVE, M. DE BROUWER, A.-C. DENIES, L. DI PAOLO, F. GUTMAN, M. LIBERT, C. LONGPRÉ, M. MOREAU, A. PEREMANS, A.-F. RASSEAUX, V. VAN DER OSIEREN

Document réalisé par la Médiation culturelle et par Arnaud Quertinmont  
Stagiaire: Quentin Van Elsuwege  
Septembre 2023

© Musée royal de Mariemont