

IN

FO

RT

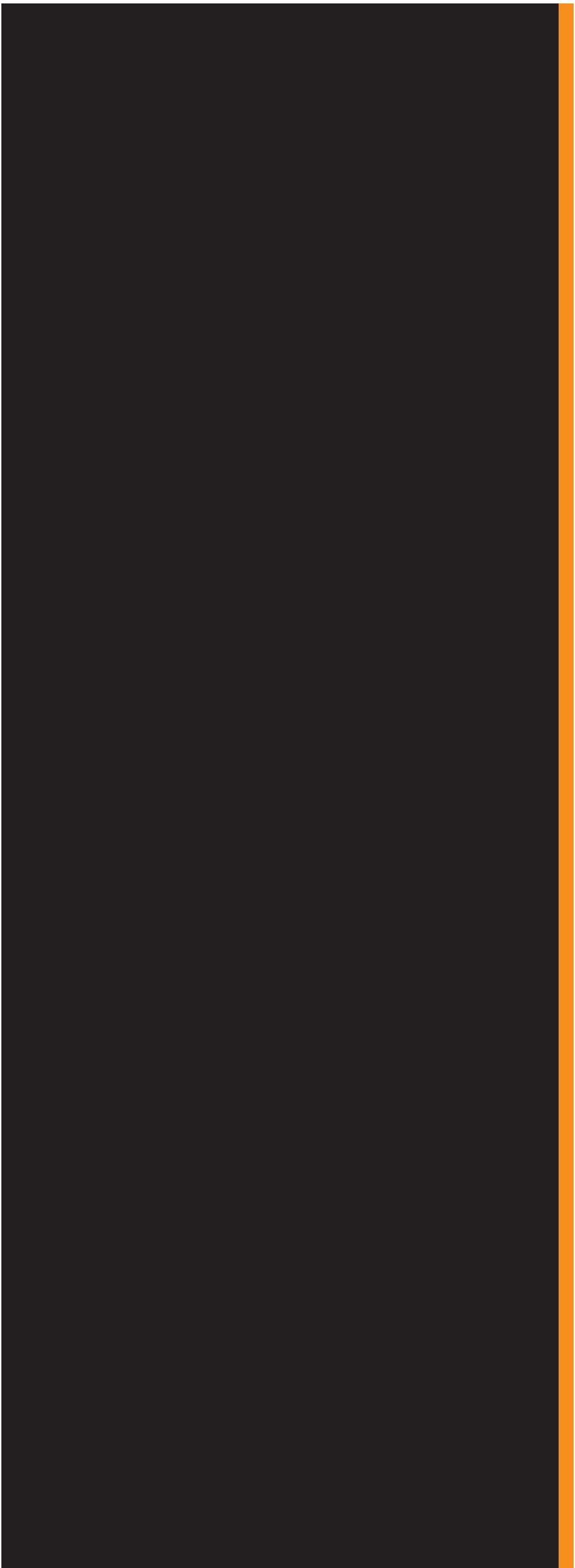
**BULLETIN
D'INFORMATION
TRIMESTRIEL
2015**

SEPTEMBRE • OCTOBRE • NOVEMBRE

**MUSÉE ROYAL
DE MARIEMONT**

ÉTABLISSEMENT SCIENTIFIQUE DE LA
FÉDÉRATION WALLONIE-BRUXELLES





Exposition : changement de cap !

En 2004, une épave est identifiée en mer de Java, au nord de la ville indonésienne de Cirebon. La cargaison appartient de droit à l'Indonésie. Des fouilles privées sont menées. Le Musée royal de Mariemont reçoit en dépôt 181 échantillons de différents lots de la cargaison mais surtout toutes les données documentaires de celle-ci, l'ensemble des photos et des dessins archéologiques.

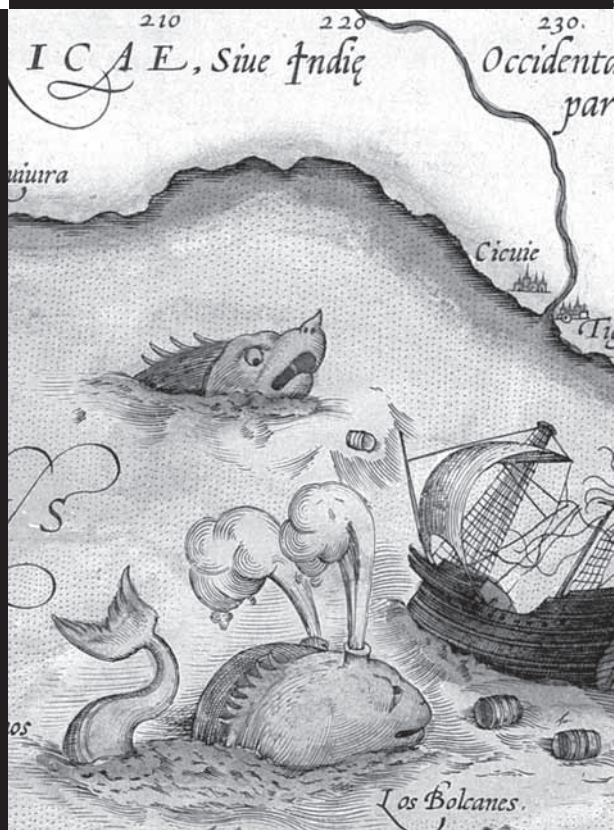
Le Musée projette de faire une exposition à partir de ces informations scientifiques pour faire découvrir le monde fascinant du commerce asiatique du 10^e siècle de notre ère. Depuis 2010, il contacte l'UNESCO à ce sujet. Six semaines avant l'ouverture de l'exposition, le Musée de Mariemont apprend que l'UNESCO émet des réserves quant à sa légitimité : elle regrette le caractère privé de la fouille et la vente du contenu de la cargaison par l'Indonésie. L'UNESCO s'appuie sur la convention de Protection du patrimoine sous-marin de 2001, ratifiée par la Belgique en 2013 et à laquelle l'Indonésie n'est pas soumise. Après plusieurs échanges entre Mariemont et l'UNESCO, celle-ci propose de modifier le contenu de l'exposition et d'en réécrire le synopsis. Le Musée décline l'offre, refusant de mettre à mal la liberté académique et de recherche d'un Établissement scientifique de la Communauté française de Belgique. Il prend donc la difficile décision d'annuler l'exposition «Cirebon. Lumières d'un monde naufragé» de manière à éviter de mettre l'État fédéral en porte-à-faux vis-à-vis d'une institution internationale.

Mettant le public au premier plan de ses préoccupations, le Musée de Mariemont a conservé ses activités estivales placées autour des collections, des activités familiales et des découvertes olfactives. La nouvelle exposition «Levez l'encre !» prend place au 2^e étage dès le 3 octobre 2015. Celle-ci met en évidence la fascination que suscite le «grand bleu». Rarement présentées au public, les oeuvres (livres, cartes et atlas, curiosités, objets insolites, récits de voyages, autographes, gravures et lithographies, estampes et aquarelles, photographies anciennes, extraits de littérature, médailles et monnaies, ...) évoquent le rêve, le voyage, l'imaginaire : de l'Antiquité au monde contemporain !

Roland VAN DER HOEVEN
Directeur opérationnel

Marie-Cécile BRUWIER
*Directrice scientifique
Directrice a.i.*

EXPOSITION TEMPORAIRE



Levez l'encre!

3 octobre 2015 – 10 janvier 2016

Commissaires de l'exposition

Gilles DOCQUIER et Bertrand FEDERINOV

Renseignements pratiques

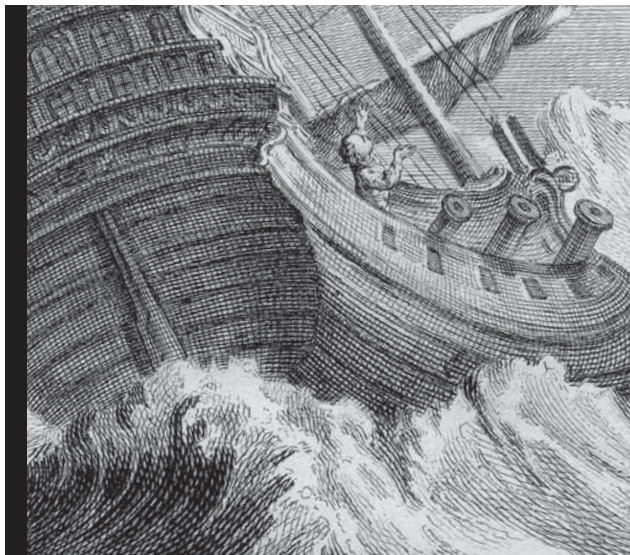
Exposition ouverte tous les jours, sauf les lundis non fériés, de 10h à 17h.

Entrée

5 € (réductions possibles).

Visites guidées sur réservation auprès du Service pédagogique (voir p. 31).

Informations: Service Communication (voir p. 31).
www.musee-mariemont.be



Initialement prévue dans la galerie de la Réserve précieuse, l'exposition «Levez l'encre!» se déploie au second étage du musée. Si son propos – consacré au monde maritime et à la navigation – reste inchangé, elle y gagne en ampleur et en diversité en offrant aux visiteurs l'opportunité de découvrir de nouvelles facettes des richesses conservées à Mariemont. Par le biais d'atlas, de gravures, de livres précieux, de médailles, d'autographes et d'autres objets remarquables, l'exposition s'interroge sur la fascination que le «grand bleu» suscite chez l'Homme.

À travers les océans et les mers, de l'Antiquité à nos jours, le parcours s'articule autour de cinq grandes thématiques. La première s'intéresse aux différents types de navires. Des galères romaines aux paquebots transatlantiques, en passant par les nefes médiévales et les grands voiliers, les innovations techniques de la construction navale répondent au même mot d'ordre: toujours plus loin et plus vite.

Les batailles navales cristallisent les enjeux politiques et commerciaux où s'affrontent les nations pour la maîtrise des mers. Les noms d'Abraham Duquesne, de René Duguay-Trouin ou de l'amiral Nelson nous entraînent dans ces luttes incessantes qui ont opposé les grandes puissances maritimes des derniers siècles. Les représentations anciennes, gravées et lithographiées, illustrant les événements étonnent et fascinent par le réalisme et la violence des combats.

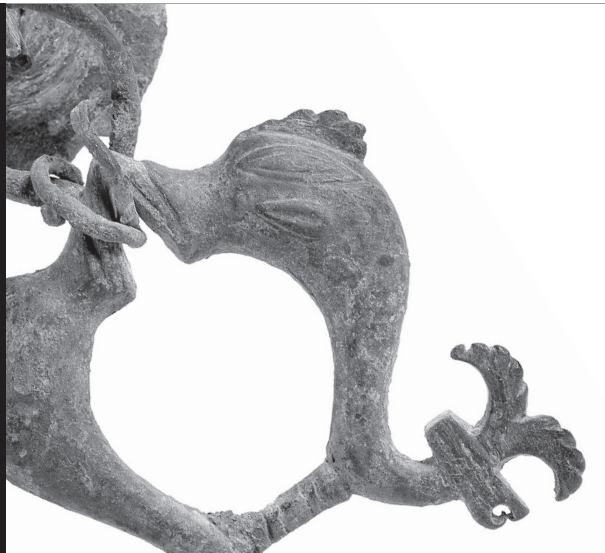
La mer est aussi un monde de mystères et de dangers. Les mythologies et les croyances populaires ont généré un univers d'êtres redoutés qui menacent les aventuriers trop hardis. Sirènes, chevaux et autres monstres marins suscitent la crainte, mais sont sollicités pour égayer les compositions géographiques et les récits de voyage. Les croyances antiques sont admirablement illustrées dans l'*Antiquité expliquée* de Bernard de Montfaucon. À la Renaissance, Sébastien Münster et Ambroise Paré ont tenté une approche scientifique de la question comme le montrent les éditions de leurs œuvres où foisonne une multitude de représentations plus étonnantes les unes que les autres. Citons aussi les superbes atlas dont celui d'Abraham Ortelius qui se distingue par la beauté de son exécution.

EXPOSITION TEMPORAIRE



Vient ensuite l'exploration de nouvelles routes maritimes et de territoires vierges. Des navigateurs se lancent à l'assaut des océans pour découvrir le monde. Nous en suivons certains tels Lapérouse, dans les îles de l'océan Pacifique, ou Willem Barentsz, Adrien de Gerlache et Jean-François Regnard dans les mers glacées des pôles. Au cours des 19^e et 20^e siècles, les voyages d'agrément et les croisières ont pris une importance de plus en plus considérable. En témoignent les photographies et les documents que Mary Warocqué et Armande Tassier ont rapportés de leurs périples autour du monde.

Enfin, la mer reste un vivier d'inspiration intarissable pour la littérature. De belles éditions d'œuvres classiques et modernes (Daniel Defoe, Bernardin de Saint-Pierre, Victor Hugo) nous rappellent combien nos représentations de la mer ont été façonnées par ces récits. La littérature jeunesse, et en particulier les célèbres ouvrages de Jules Verne publiés chez Hetzel, et la création contemporaine ne seront pas oubliées. Ils témoignent de la persistance de cet univers fascinant dans notre imaginaire.



Pour les visiteurs individuels

- **Visite de l'exposition le 1^{er} dimanche du mois.**
4 octobre et 6 décembre, ainsi que 8 novembre, à 11h
2 € / personne.

Pour les familles

- **Document de visite.**
Il permet de visiter l'exposition de manière ludique avec ses enfants. Il sera disponible gratuitement à l'accueil du musée ou téléchargeable sur le site Internet.
- **Visite de l'exposition suivie d'un atelier créatif le 1^{er} dimanche du mois.**
4 octobre et 6 décembre à 14h30
2 € / personne.

Pour les enseignants et les groupes scolaires

- **Documentation pédagogique** à destination des enseignants disponible gratuitement sur le site Internet du musée (www.musee-mariemont.be), rubrique «Expositions».
- **Visite gratuite pour les enseignants et les organisateurs de groupes.**
Mercredi 7 octobre à 14h30 et samedi 10 octobre à 10h30

Les visites et ateliers pour les groupes scolaires seront axés, suivant l'âge des enfants et les thématiques de l'exposition, sur:

- Pour l'enseignement maternel: la carte aux trésors, les bateaux (de pirate, de croisière ...) et les monstres marins.
- Pour l'enseignement primaire: les voyages les aventuriers et les explorateurs, la mythologie et les monstres marins.
- Pour l'enseignement secondaire: les représentations du monde (travail sur les atlas et cartes), la littérature en exploitant différents types de sources (poésie, roman, récit...).

Visite et petit atelier (2h): 75 € (+1 € d'entrée par élève pris en charge par la Fédération Wallonie-Bruxelles).

Atelier (2h): 75 € (+1 € d'entrée par élève pris en charge par la Fédération Wallonie-Bruxelles).

Réservation indispensable (nombre de places limité): sp@musee-mariemont.be ou 064 27 37 84.

COLLOQUE INTERNATIONAL



« Pays bourguignons et Orient : diplomatie, conflits, pèlerinages, échanges (XIV^e-XVI^e siècles) »



Musée royal de Mariemont
Jeudi 24 et vendredi 25 septembre

Brussels Info Place (place Royale, Bruxelles)
Samedi 26 septembre

Pour ses 56^e rencontres annuelles, le Centre européen d'études bourguignonnes établit ses quartiers au Musée royal de Mariemont. Il compte, parmi ses membres, les meilleurs spécialistes des anciens Pays-Bas bourguignons et habsbourgeois des XIV^e-XVI^e siècles. La thématique choisie est en adéquation avec les préoccupations de notre institution : entre attraction et méfiance, entre réalité et imaginaire, les contacts entre Occident et Orient seront abordés sous l'angle de la politique et de la diplomatie, du conflit armé, de la piété religieuse, des échanges littéraires et artistiques. Trois journées (deux à Mariemont et une à Bruxelles) permettront de mesurer la diversité, la complexité et l'impact de ces relations établies de part et d'autre de la Méditerranée.



Programme

Jeudi 24 septembre: Mariemont

Matin (9h15 - 12h45)

Accueil, allocution au nom du CEEB par S.A.S. le Duc Léopold d'Arenberg et introduction au colloque par G. DOCQUIER (Mariemont).

Conférences de J.-Ch. DUCÈNE (Paris), J. SVÁTEK (Prague) et E. FALZONE (Louvain-la-Neuve).

Après-midi (14h - 17h30)

Conférences de G. NAEGLÉ (Giessen), H. KAÇAR (Gand) et B. SCHNERB (Lille).

Visite de l'exposition «D'or et d'azur» – collections permanentes.

Vendredi 25 septembre: Mariemont

Matin (9h30 - 12h)

Conférences de L. NYS (Valenciennes) et C. ROUXPE-TEL (Rome).

Assemblée générale statutaire du CEEB.

Après-midi (14h - 17h30)

Conférences de B. HAQUETTE (Lille), M.-C. BBRUIER (Mariemont) – G. DOCQUIER (Mariemont) – A. MARCHANDISSE (Liège) et A. LAGAST (Anvers).

Visite de l'exposition «D'or et d'azur» – collections permanentes.

Samedi 26 septembre: Bruxelles

Matin (10h - 12h)

Conférences de J. PAVIOT (Paris) et M. DEPRETER (Bruxelles).

Après-midi (13h30 - 15h30)

Conférences de M. MARCHAL (Dunkerque), L. SICKING (Amsterdam-Leyde) et A. SERVANTIE (Bruxelles).

Visite du site archéologique du Coudenberg.

Visite au Grand Serment royal et de Saint-Georges des Arbalétriers de Bruxelles.

Programme détaillé et inscriptions: consulter le site du musée www.musee-mariemont.be à la page «Activités/Colloques/56^e rencontres CEEB» ou contacter le Service Communication (voir p. 31).

EXPOSITION TEMPORAIRE



D'or et d'azur

Mariemont à l'heure des ducs de Bourgogne

Galerie de la Réserve précieuse

26 septembre 2015 – 10 janvier 2016

Commissaire de l'exposition: Gilles DOCQUIER

À l'occasion des rencontres du Centre européen d'études bourguignonnes (XIV^e-XVI^e siècles – voir p. 8-9), une sélection d'objets et documents contemporains, issus des collections mariemontoises, sera exceptionnellement présentée dans la galerie de la Réserve précieuse. Autographes de personnages célèbres, manuscrits aux délicates miniatures, incunables de grande qualité, éditions rares, reliures luxueuses, monnaies et autres dinanderies méconnues sont les précieux témoignages de cette période charnière entre Moyen Âge et Renaissance.

Renseignements pratiques

Exposition ouverte tous les jours, sauf les lundis non fériés, de 10h à 18h (jusqu'au 30 septembre) et de 10h à 17h (à partir d'octobre).

Fermeture de la galerie de la Réserve précieuse entre 12h30 et 14h.

Visites guidées sur réservation auprès du Service pédagogique (voir p. 31).

Informations: Service Communication (voir p. 31).
www.musee-mariemont.be



Journées du Patrimoine

Samedi 12 et dimanche 13 septembre

Mariemont, la transformation d'un Domaine: du palais au musée

Le Domaine de Mariemont tel qu'il se présente actuellement est le résultat de nombreuses modifications paysagères. Ces évolutions ont été apportées depuis le milieu du 16^e siècle, lorsque le site a été occupé comme résidence royale et impériale jusqu'à la Révolution française. À l'instar du château de Versailles, le château, siège du pouvoir jusqu'en 1789, n'a cessé de se développer au fil des siècles.

Charles de Lorraine, dans la seconde moitié du 18^e siècle, transforme l'ancien château en un magnifique palais. L'architecte Laurent-Benoît Dewez y déploie, tout comme à Seneffe, le style néoclassique en vogue à l'époque.

Au cours du 19^e siècle, le Domaine connaît une nouvelle métamorphose, en devenant la propriété d'une dynastie d'industriels prospères, les Warocqué. Le dernier représentant de cette famille, Raoul Warocqué, fixera les limites du Domaine telles qu'on les connaît aujourd'hui, notamment en y valorisant les vestiges de l'ancien palais.

Des témoignages archéologiques et historiques de la transformation du Domaine entre le 18^e et le 21^e siècle se révèlent petit à petit aux chercheurs. L'étude du paysage, des archives, de l'iconographie et de la cartographie et la mise en œuvre de techniques de pointe, en collaboration avec L'Université de Mons contribuent à la connaissance d'un patrimoine relativement récent mais oublié.

Lors de la visite guidée dans le magnifique parc paysager de Mariemont, vous découvrirez les traces, visibles et invisibles, de l'évolution du Domaine au cours du temps.

Après avoir suivi l'activité à Mariemont, nous vous proposons de vous rendre à Seneffe pour découvrir le Domaine, également pensé et construit par l'architecte Dewez.

10h: visite guidée à Mariemont

13h30: parcours théâtral à Seneffe.

Ou

13h: visite guidée à Mariemont

15h30: parcours théâtral à Seneffe.

Renseignements et réservation indispensable (nombre de places limité) auprès du Service pédagogique (voir p.31). Activités gratuites.

MARCHÉ DU LIVRE

© Anne Brugini



ÉDITION ANNIVERSAIRE !

10^e MARCHÉ DU LIVRE DE MARIEMONT
Salon de la petite édition et de la création littéraire

2, 3 et 4 octobre

Musée royal de Mariemont

Vendredi 2, de 10 à 17h

Journée professionnelle: Regards croisés sur le livre en mutation.

Participation: 10€/5€

Samedi 3 et dimanche 4, de 10 à 18h

Visites de la Réserve précieuse et des expositions «Levez l'encre!» et «D'or et d'azur. Mariemont à l'heure des ducs de Bourgogne».

Entrée libre

Réservation obligatoire – 064 27 37 41 – info@musee-mariemont.be

Centre Keramis (La Louvière)

Vendredi 2, de 16 à 22h; samedi 3 de 10 à 19h; dimanche 4 de 10 à 18h

Marché des éditeurs, rencontres, animations et ateliers.

Entrée libre – Accessible à tous - Navettes organisées entre les deux sites.

Comité organisateur

Nadia CORAZZINI, Yves DE BRUYN, Marie-Blanche DELATTRE, Anne LELOUP, Anne-Françoise RASSEAUX et Ludovic RECCHIA.

Programme détaillé: www.marchedulivre.org



© Antonio Barindelli

Une véritable fête du livre...

Le Marché du Livre de Mariemont explore la micro-édition, la création littéraire, les livres d'artistes, les livres-objets. Au fil des éditions successives, il est devenu le rendez-vous incontournable de tous ceux qui aiment découvrir des livres différents, innovants, proposés par des éditeurs qui échappent aux circuits habituels de la diffusion et de la librairie. Il propose également un regard sur les enjeux patrimoniaux et historiques du livre. À l'occasion de son 10^e anniversaire, le Marché du Livre se déroule exceptionnellement sur deux sites.

Au Musée royal de Mariemont: journée professionnelle et visites inédites

Le vendredi 2 octobre, une journée professionnelle coordonnée par l'Atelier du Livre et consacrée aux mutations du livre ouvre le week-end du Marché du Livre par un espace de réflexion. Éditeurs, historiens, relieurs et autres spécialistes du livre s'interrogent sur les contenus, les formes et les lectures du livre d'hier, d'aujourd'hui et de demain. Quels rapports la création entretient-elle avec les ressources techniques/technologiques? Quelles perspectives la culture numérique et le design du livre ouvrent-elles? Dans quelles évolutions les métiers du livre s'inscrivent-ils?

Les 3 et 4 octobre, des visites inédites et privilégiées de la Réserve précieuse ainsi que des deux expositions en cours donnent accès à la remarquable collection bibliophilique du musée.

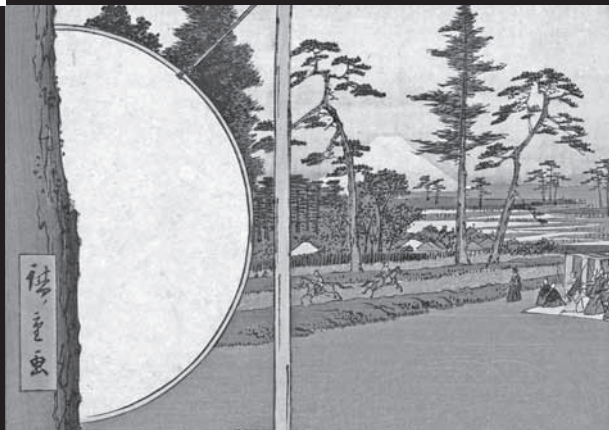
Au Centre Keramis: éditeurs et animations

Pour fêter la 10^e édition du Marché du Livre, le nouveau Centre Keramis (site de la faïencerie Boch à La Louvière), accueille exceptionnellement les éditeurs et une partie des activités de la manifestation. Une soixantaine d'exposants, belges et étrangers, proposent leurs nouveautés, expliquent leur métier, partagent leur passion. Qu'ils soient éditeurs, graveurs, illustrateurs, relieurs, poètes, écrivains ou plasticiens, tous privilégient le mode de la rencontre. Des lectures, un salon littéraire, des ateliers pour adultes et enfants figurent au programme.

La plasticienne Anne Brugni est l'invitée de cette édition-anniversaire. Son travail, caractérisé par des allers-retours entre la céramique et le papier, offre un riche écho au pari lancé par cette 10^e édition: déployer des livres en un lieu encore imprégné de la mémoire de faïenciers.

**Centre Keramis - 1, Place des Fours-Bouteilles
7100 La Louvière. www.keramis.be**

JAPON



Escale au Japon

Samedi 26 septembre

Le projet d'*Escale au Japon* est tout à la fois de mettre en lumière les collections japonaises de Mariemont et d'élargir nos perspectives en évoquant la scène de l'art contemporain au Japon aussi bien que des découvertes archéologiques récentes, des musées exceptionnels, des expositions remarquables.

Cette nouvelle *Escale* sera en partie consacrée à l'estampe, moyen d'expression privilégié d'une nouvelle classe sociale émergente à l'époque d'Edo (1603 – 1868) et à son influence sur l'Occident. Parmi les ressources méconnues de Mariemont se trouve en effet une collection de près de trois cents estampes, offerte au musée en 1994 par Jeanne Jonas, qui tenait de son père collectionneur le goût des arts d'Extrême-Orient. La seconde intervention de la matinée nous fera comprendre comment l'estampe japonaise et son évolution contemporaine, à travers manga et anime, continue d'alimenter notre imaginaire.

L'après-midi sera entièrement dédié à la découverte des trésors d'art japonais du musée Miho, projet hors normes, basé sur la conviction que l'art peut représenter pour chacun d'entre nous un facteur d'évolution spirituelle.

Renseignements pratiques: inscription préalable souhaitée – aline.peremans@musee-mariemont.be; 0032 (0)64 27 37 08.

Participation: 12 €/ personne à régler sur place le jour même à l'accueil du musée.

Les personnes souhaitant déjeuner à *La Terrasse de Mariemont* sont invitées à prendre contact avec M. Pascal Yernaux au 0032 (0)64 27 37 63 ou laterrasse@musee-mariemont.be



Programme

À partir de 10h : Accueil – café dans le hall du musée. Les conférences ont lieu dans l'auditorium Boël (sous-sol).

10h30

L'estampe japonaise à Mariemont: le don Jonas
Catherine NOPPE, Conservatrice des collections d'Extrême-Orient.

Les estampes de la collection Jonas relèvent de quelques-unes des principales catégories de l'*ukiyo-e*: portraits de belles femmes ou d'acteurs et paysage. Les grands noms du 19^e siècle y sont particulièrement bien représentés. Parmi les séries les plus intéressantes figurent celles de deux maîtres de l'école Utagawa: le *Chushingura* (Quarante-sept rônin) de Kuniyoshi et les Restaurants célèbres d'Edo de Hiroshige.

11h15

Nostalgies du futur: traditions et modernités graphiques de l'estampe, le manga et l'anime

Sofiane LAGHOUATI, Conservateur-Chargé de recherche, Responsable de la Réserve Précieuse (1830-Extrême contemporain) de Mariemont.

Suivant un parcours historique, allant de la découverte et de l'impact en Occident de l'estampe au succès auprès d'un large public de la bande dessinée (manga) et de l'animation japonaises (anime), nous verrons quelles sont les influences et les ressources de ces images qui participent tant à l'édification de notre imaginaire contemporain.

12h : Questions-réponses suivies du déjeuner (libre).

14h

Musée Miho: l'art total qui embellit le cœur des hommes

Francis PEETERS, spécialiste des arts du Japon, guide-conférencier, auteur et jardinier.

Miho, à deux heures de route de la vénérable Kyôto, est un projet muséal hors normes. Construit par le grand architecte I.M. Pei au cœur d'une nature intacte d'une soufflante beauté, les lieux se comprennent comme un cheminement spirituel. Les collections, uniques au monde, affichent la quintessence artistique que les grandes civilisations anciennes ont produite au cours de leur histoire.

15h45 : Questions-réponses suivies des conclusions de la journée et de la présentation du programme 2016.

Quelques estampes de nos collections seront exceptionnellement exposées à l'occasion de cette journée.

BOUDDHISME



Rencontre bouddhique

Samedi 17 octobre

Cette nouvelle Rencontre se déroulera en deux temps. Suivant de près l'actualité dramatique de ces derniers mois, il nous a paru important de donner la parole à Philippe Cornu, de retour du Népal, qui nous présentera la société et l'art des Newars de la vallée de Katmandou et évoquera les défis auxquels ils sont aujourd'hui confrontés.

Le thème principal de notre Rencontre est cette fois la retraite spirituelle dans le bouddhisme. Que ce soit dans la tradition du Theravada ou dans celle du Grand Véhicule, la retraite apparaît comme un temps important, plus ou moins long et souvent renouvelé, dans le chemin spirituel du pratiquant. Mais de quoi s'agit-il exactement ? Michel Depréay, enseignant dans la tradition zen, qui suit et anime des retraites depuis plus de vingt ans, nous rappellera qu'elle est avant tout un temps de rencontre avec soi. L'après-midi, Philippe Cornu, grand spécialiste du bouddhisme tibétain et Président de nos Rencontres, évoquera le rôle de la retraite dans le bouddhisme du Vajrayâna et sa place dans le contexte sociétal actuel.

Renseignements pratiques: en raison du succès de nos Rencontres, l'inscription préalable est vivement souhaitée: aline.peremans@musee-mariemont.be – 0032 (0)64 27 37 08.

Participation: 12 €/ personne à régler sur place le jour même à l'accueil du musée.

Les personnes souhaitant déjeuner à *La Terrasse de Mariemont* sont invitées à réserver directement auprès de M. Pascal Yernaux au 0032 (0)64 27 37 63 ou laterasse@musee-mariemont.be (possibilité de plats végétariens).

Programme

10h

Accueil-café dans le hall du musée.

Les conférences ont lieu dans l'auditorium Boël (sous-sol).

10h30

Les Newars en danger ?

Philippe CORNU, Professeur à l'INALCO (Paris) et à l'UCL (Louvain-la-Neuve).

Premiers habitants de la vallée de Katmandou, dont ils constituent près de la moitié de la population, les Newars pratiquent une forme de bouddhisme fortement teintée d'hindouisme. Commerçants habiles, ils sont par ailleurs reconnus pour leur sensibilité artistique particulière en tant qu'architectes, potiers, peintres, sculpteurs ou orfèvres. Les récents tremblements de terre ont privé de nombreux artistes de leur atelier et de leurs moyens de subsistance.

11h15

La retraite bouddhiste: un espace de rencontre avec soi

Michel DEPRÉAY, enseignant dans la tradition zen.

La retraite bouddhiste: un espace de rencontre avec soi qui implique le silence. Selon le musicien Jean-Paul Dessy, «le silence n'est pas tant l'absence de son que la présence à soi». Or cette présence à soi n'a rien d'évident. L'expérience montre que notre relation au silence est ambivalente, faite à la fois de fascination et de rejet. Et qu'elle est peut-être particulièrement difficile à vivre aujourd'hui où nous sommes souvent plongés dans une cacophonie physique (extérieure) et psychique (intérieure) permanente. Ce qui parfois nous arrange bien: le silence est devenu aussi insupportable pour certains que le bruit pour d'autres. La retraite silencieuse: un exercice à risque ?

12h30

Déjeuner libre.

14h15

Pourquoi des retraites spirituelles dans le bouddhisme tibétain ?

Philippe CORNU.

Les longues retraites comme celles du poète Milarepa ou la fameuse retraite de trois ans font partie de la fascination qu'exerce le Pays des Neiges sur les Occidentaux. Au-delà du fantasme du yogi solitaire dans sa grotte, nous aborderons la question de l'utilité voire de la nécessité de ces retraites yogiques dans le contexte du Vajrayâna ou Véhicule du diamant mais aussi le caractère très souple et très adaptable de ces moments d'intériorité au cours de l'histoire du Tibet, en prenant quelques exemples. Or le contexte actuel a complètement changé, tant au Tibet qu'en Occident. Qu'en est-il de l'avenir de ces longues retraites dans ce monde contemporain ?

15h30

Dialogue entre les conférenciers et réponses aux questions du public.

16h

Conclusions de la journée par Michel DEPRÉAY.

Aucune connaissance préalable n'est nécessaire pour participer aux Rencontres bouddhiques.

ÉGYPTE



Des textiles égyptiens à Mariemont

Comme annoncé dans l'éditorial du Bulletin trimestriel 151, la Fondation Roi Baudouin a mis en dépôt au Musée royal de Mariemont la collection de textiles Fill-Trevisiol.

Désireux de pérenniser et de rendre accessible au grand public leur collection de textiles coptes, Maria Luise Fill et Robert Trevisiol ont décidé d'en faire don à la Fondation Roi Baudouin.

La collection est constituée de près de 200 tissus égyptiens datant de la domination romaine à la domination arabe, entre le 2^e et le 10^e siècle. Il s'agit de fragments provenant de pièces vestimentaires, principalement de tuniques, de tissus d'ameublement, parmi lesquels des coussins, des couvre-lits, des tentures, des rideaux et des nappes. De couleurs éclatantes, ils témoignent d'une immense variété de techniques et de styles ainsi que d'un grand raffinement dans leurs motifs et figures en tapisserie.

Dès le 11 septembre, une vitrine spécialement conçue pour accueillir ces objets prendra place au patio du 1^{er} étage du musée. Une sélection de pièces textiles y sera exposée et tournera tous les six mois. N'hésitez donc pas à venir régulièrement pour contempler ces *fragments de quotidiens*. Une borne tactile vous donnera également des informations supplémentaires sur la collection.



Museomix

6-7-8 et 10 novembre 2015

Le Musée accueille pour la première fois en Belgique l'événement Museomix :

REMIXER LE MUSÉE À L'HEURE DU NUMÉRIQUE

Fondé en France en 2011, le concept d'événement Museomix invite à mixer les idées et les savoir-faire, pour proposer un musée ouvert où chacun trouve sa place, un musée laboratoire vivant qui évolue avec ses utilisateurs.

Durant trois jours, des groupes de museomixeurs investissent le musée, transformé pour l'occasion en un vaste laboratoire. Codeurs, designers, créatifs, passionnés de musées croiseront leurs réflexions et leurs compétences autour des collections, jouant de leurs talents pour inventer de nouvelles formes de médiation et fabriquer des prototypes interactifs que les visiteurs pourront tester: mises en ambiance sonores et interactives simulant un environnement donné, marquage au sol indiquant aux visiteurs les zones de la salle augmentées par du contenu numérique, éclairage d'un espace en réponse aux interactions des visiteurs, projection racontant l'histoire d'une pièce exposée via le *storytelling* ...

Cet automne, en accueillant des museomixeurs, le Musée Royal de Mariemont s'apprête à devenir un laboratoire d'idées pendant plusieurs jours :

- en sortant du cadre traditionnel et en ouvrant des pistes de réflexion pour préparer le musée de demain;
- en croisant les compétences et les talents des collaborateurs du musée et de personnes externes, pour inventer de nouvelles formes de médiation;
- en ouvrant les portes à une communauté dynamique qui veut investir les lieux de culture pour les rendre plus vivants.

Selon les statistiques des éditions précédentes, la fréquentation des musées ayant accueilli Museomix tend à doubler voire même tripler suite à l'événement. L'initiative prenant de l'ampleur d'année en année, elle offre ainsi un rayonnement international aux musées et partenaires impliqués et une expérience inédite pour des milliers de visiteurs.

Rendez-vous le dimanche 8 novembre à partir de 16h pour découvrir les prototypes réalisés par les museomixeurs; leurs réalisations seront exposés jusqu'au mardi 10.

Rejoignez la communauté Museomix sur le site www.museomix.be et sur les réseaux sociaux www.facebook.com/museomixbe et @museomixbe #museomixbe

Retrouvez également l'actualité du Musée royal de Mariemont sur



SERVICE PÉDAGOGIQUE



Le musée et les enfants

Stage de Toussaint (6 – 12 ans)

**Mardi 3 et mercredi 4 novembre,
de 10h à 16h**

« **Levez l'encre!** »

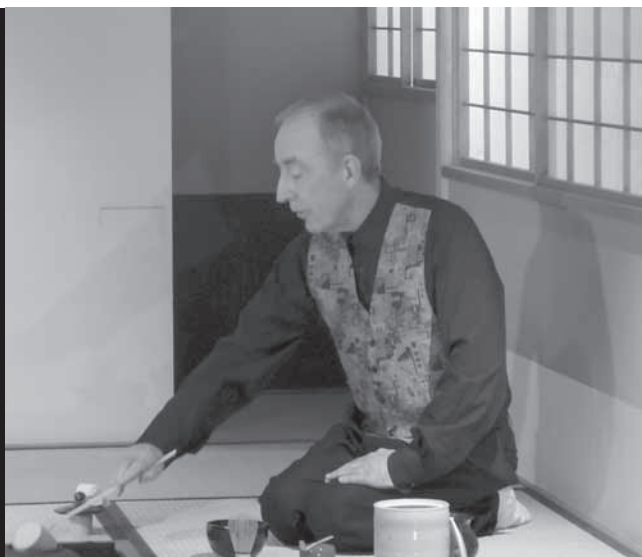
La Réserve précieuse de Mariemont regorge de trésors de papier aux parfums d'embruns. Cartes d'expéditions, récits de batailles navales, plans de bateaux exotiques seront autant de points de départ pour nos aventures créatives.

Qui sait, peut-être croiserons-nous monstres marins ou sublime sirène...

Participation: 30 € pour les 2 jours.

Inscription obligatoire.

Renseignements et inscriptions: Service pédagogique (voir p. 31).



Activités autour du Japon

Cérémonie du Thé

Construit en matériaux traditionnels importés du Japon et entouré d'un jardin sec dans l'esprit du zen, le Pavillon de Thé confié à Mariemont par l'école Urasenke du Thé de Kyôto accueille les visiteurs désireux de découvrir un aspect fondamental de la culture traditionnelle du Japon, la «cérémonie du Thé». À l'issue de la présentation de la cérémonie, les participants goûtent le thé vert traditionnel «matcha» et un échange s'engage avec le maître de Thé.

Dimanches 20 septembre, 11 octobre et 22 novembre, à 14h.

Participation: 10 € (cérémonie) + 4 € (entrée au musée) à régler le jour même à l'accueil du musée.

Réservation indispensable (max. 20 participants) à l'accueil du musée au 064 27 37 41 de 10h à 16h du mardi au dimanche ou par courriel: accueil@musee-mariemont.be

Cours d'Ikebana

Cette année encore, des cours d'Ikebana – art floral japonais – sont donnés à Mariemont par un maître de l'école Ohara, pour les débutants comme pour des personnes ayant déjà une certaine pratique.

L'Ikebana, c'est l'art de composer des bouquets qui mettent les fleurs, les branchages et les feuillages en valeur selon certaines règles et méthodes qui varient suivant les écoles. L'observation de la nature est très importante, car l'accent est mis sur les saisons, le processus de croissance des végétaux et la beauté de l'environnement naturel. Pratiquer l'Ikebana permet de se retrouver face à la nature et face à soi-même: une forme de méditation active qui nous laisse entrevoir un message de simplicité devant ces végétaux par essence éphémères.

17 septembre, 15 octobre, 19 novembre et 10 décembre 2015; 18 février, 17 mars, 14 avril, 19 mai et 16 juin 2016.

Participation: 180 € pour le cycle des 9 cours.

Renseignements et réservation indispensable: aline.peremans@musee-mariemont.be – 064 27 37 08.

SERVICE PÉDAGOGIQUE



Visite et atelier olfactif

« Parfums d'Arabie »

Fumées d'encens et effluves des jardins délicieux, le voyage que nous vous proposons vous transportera à la découverte des senteurs d'Arabie. Entre parfums mythiques, inspirations florales et textes gorgés d'odeurs, nous les pisterons à travers les collections du musée et de la bibliothèque. Ensuite, Olivier Kummer, parfumeur, vous fera respirer des essences issues de l'Arabie sublimée.

**Dimanches 27 septembre et 25 octobre,
à 14h**

Participation: 10 €/ personne.

Inscription obligatoire.

Renseignements et inscriptions: Service pédagogique (voir p. 31).



TAILLES ET DÉTAILS
AU MUSÉE ROYAL DE MARIEMONT

À afficher !

Le nouveau programme 2015-2016 du Service pédagogique est arrivé !

Au recto, un objet issu des collections égyptiennes du musée vu sous toutes les coutures. Au verso, vous trouverez l'ensemble de nos activités et visites pour l'année scolaire à venir. Le programme est disponible gratuitement à l'accueil du musée.

Une version A4 est également téléchargeable sur le site du musée www.musee-mariemont.be, rubrique « Visite École ».

Activités pour les familles

Dans le cadre de Marmaille&Co
des réseaux Art & Mus et Archéopass



Visite guidée et atelier pour les familles le 1^{er} dimanche du mois à 14h30

- **6 septembre**

« Rrrrr ... gare aux animaux ! » - À partir de 5 ans
Pistons dans les salles les animaux qui peuplent le musée sous différentes formes et écoutons les histoires des animaux réels ou fabuleux, puis inventons une drôle de bestiole ...

- **4 octobre et 6 décembre**

(Voir activités autour de l'exposition, p. 7).

Participation: 2 € / personne.

Réservation indispensable auprès du Service pédagogique (voir p. 31).



Hommage à Alix Fiers-van de Velde (1922-2015)

En 2011, la revue *Anthropologica et Praehistorica* publiait un article de synthèse relatif à la fouille conduite par le Musée royal de Mariemont en collaboration avec l'Institut royal des Sciences naturelles sur le site d'Havay-Givry en Hainaut. Cette publication venait couronner la quête menée depuis plus de vingt ans par la propriétaire des terrains, Madame Alix Fiers-van de Velde.

Passionnée d'archéologie, celle-ci avait entrepris des études d'Histoire de l'Art et Archéologie à l'Université de Gand à l'heure de la retraite. Ayant tôt compris le potentiel archéologique exceptionnel du vaste domaine agricole qu'elle tenait de sa famille maternelle, elle a arpenté les réunions archéologiques pour faire connaître son site et convaincre les autorités de l'explorer. C'est finalement avec le Musée royal de Mariemont qu'elle signera une convention de fouille de sa propriété. Alix Fiers-van de Velde a soutenu les travaux avec beaucoup d'attention, d'enthousiasme et de bienveillance, notamment par ses visites sur le chantier et son appui au Cercle royal des Amis de Mariemont.

En 2014, une sélection du matériel lithique collecté en surface sur ses terres a été exposée dans le cadre de l'exposition «Trésor? / Trésor! Archéologie au cœur de l'Europe». Une section consacrée au site d'Havay-Givry fait partie intégrante du projet de réaménagement de l'exposition permanente d'Archéologie régionale, programmée dans les années à venir.

Atelier du Livre

Reprise des ateliers permanents !

Poursuivre un projet entamé lors d'un stage d'été ? Apprendre de nouvelles techniques de reliure ? Illustrer un texte en linogravure ? Restaurer un livre ?

Venez suivre les ateliers permanents de reliure, de restauration et d'illustration du livre !

Véronique VAN MOL propose un soutien technique à des recherches de mise en livre, de présentation de travaux d'écriture, d'illustration, de peinture, de gravure... Abordant des techniques diverses, l'atelier offre des réponses à des demandes très variées, tout en favorisant l'échange des connaissances entre les participants.

Destiné aux personnes qui ont reçu un minimum d'initiation à la reliure lors d'un stage ou un autre cours.

17/9, 15/10, 12/11 et 10/12

Élise VAN RECHEM aborde l'apprentissage de techniques simples de reliure (emboîtement, petite couture sans colle, reliure souple, reliure sur rubans, reliure accordéon, boîtes, étuis, soudure, reliure expérimentale...), en portant une attention toute particulière à la création et à l'aspect esthétique.

Destiné aux personnes qui ont reçu un minimum d'initiation à la reliure lors d'un stage ou un autre cours.

24/9, 22/10, 19/11 et 17/12

Morgane PLATEAU initie les participants à la réparation des livres, des cartonnages d'éditeurs, des albums et des bandes dessinées, des étuis et boîtes en toile, en papier ou en carton : apprentissage des méthodes douces de restauration, respectueuses des matériaux.

Destiné aux personnes initiées ou non, soigneuses et patientes.

25/9, 30/10, 27/11 et 18/12

Olivier SONCK, graveur et sérigraphe diplômé de l'École supérieure des Arts plastiques et visuels de Mons, enseigne les diverses techniques de gravure et d'image imprimée (eau-forte, monotype, aquarelle, vernis mou, pointe sèche, typographie...) afin de créer des livres illustrés, des livres d'artistes et des livres d'images.

Destiné aux personnes initiées ou non, intéressées par le papier, l'image et le livre.

7/9, 5/10, 2/11, 7/12

Conditions de participation : abonnement de 65 € pour 5 séances (validité : 2 ans) ou paiement à la séance : 17 €. L'abonnement permet de fréquenter indistinctement les 4 ateliers.

Bourse de recherche en reliure de création

La reliure à la ligne

Denis GRÉGOIRE, lauréat de la deuxième bourse de recherche en reliure de création, présentera les résultats de son travail ainsi que la publication qui l'accompagne **le samedi 21 novembre à 14h** au Musée royal de Mariemont.

AMIS DE MARIEMONT



Programme des activités

Dimanche 20 septembre

Circuit en autocar

«**Quelques facettes insolites du Borinage**», par
Benoît GOFFIN, historien.

Loin de l'image réductrice d'un Borinage marqué au fer rouge par l'industrialisation des deux derniers siècles, la région regorge d'un patrimoine monumental, artistique et folklorique peu connu, que ce circuit essaiera de mettre en lumière.

Dimanche 4 octobre

Journée à Metz

Visite du Centre Pompidou et promenade commentée dans quelques sites majeurs de la ville.
En collaboration avec le Foyer culturel de Manage.



Dimanche 25 octobre

Conférence

Musée royal de Mariemont à 10h30

«**La restauration d'une œuvre de Jan Breughel le Jeune et Hendrick van Balen conservée au Musée royal de Mariemont**», par Céline TALON, restauratrice d'œuvres d'art.

Le métier de conservateur-restaurateur d'œuvres d'art sera illustré d'une manière concrète, à travers le traitement du tableau *Noli me tangere*, de Jan Breughel le Jeune et Hendrick van Balen, conservé au Musée royal de Mariemont.

Dimanche 15 novembre

Conférence

Musée royal de Mariemont à 10h30

«**Mariemont, du rêve d'un collectionneur aux réalités d'un musée moderne**», par Daphné PARÉE, historienne.

Tirée d'une thèse de doctorat défendue en 2014, cette conférence retracera, nombreuses illustrations à l'appui, la genèse et l'histoire du Musée de Mariemont, du décès de Raoul Warocqué à l'incendie de 1960.

Dimanche 29 novembre

Visite guidée

Keramis – Centre de la Céramique, à La Louvière, à 10h30.

RENSEIGNEMENTS PRATIQUES

Activités programmées pour les Amis

Les inscriptions sont obligatoires. Elles sont clôturées une semaine avant l'activité et doivent être impérativement payées sur le compte de l'asbl (voir p. 31).

Conférences: gratuites pour les Amis, 5 € pour les non-membres.

Visites guidées au Musée royal de Mariemont: 4 € pour les Amis, 8 € pour les non-membres.

CALENDRIER DES ACTIVITÉS

SEPTEMBRE

Dimanche 6 • 14h30

Activité pour les familles.
2 € / personne. Voir p. 23.

Samedi 12 et dimanche 13 • 10h et 13h

Visites dans le cadre des Journées du patrimoine.
Activité gratuite. Voir p. 11.

Dimanche 20 • 14h

Cérémonie du Thé de l'École Urasenke du Thé (Kyôto, Japon).
14 € / personne (donnant accès aux collections permanentes).
Voir p. 21.

Jeudi 24 et vendredi 25

Rencontres bourguignonnes.
Voir p. 8-9.

Samedi 26 • 10h30-16h

Escale au Japon.
12 € / personne. Voir p. 14-15.

Dimanche 27 • 14h

Visite et atelier «Parfums d'Arabie».
10 € / personne (2 activités). Voir p. 22.

ATTENTION! La plupart des activités sont soumises à une inscription préalable: consulter les pages indiquées.

CALENDRIER DES ACTIVITÉS

OCTOBRE

Du vendredi 2 au dimanche 4

10^e Marché du Livre de Mariemont.
Voir p. 12-13.

Dimanche 4 • 11h

Visite de l'exposition «Levez l'encre!»
pour le public individuel.
2 €/ personne. Voir p. 7.

Dimanche 4 • 14h30

Visite de l'exposition «Levez l'encre!»
pour les familles.
À partir de 5 ans.
2 €/ personne. Voir p. 7.

Mercredi 7 • 14h30

Visite de l'exposition «Levez l'encre!»
pour les enseignants et les organisateurs
de groupes. Activité gratuite. Voir p. 7.

Samedi 10 • 10h30

Visite de l'exposition «Levez l'encre!»
pour les enseignants et les organisateurs
de groupes.
Activité gratuite. Voir p. 7.

Dimanche 11 • 14h

Cérémonie du Thé de l'École Urasenke du
Thé (Kyôto, Japon).
14 € / personne (donnant accès aux col-
lections permanentes).
Voir p. 21.

Samedi 17 • 10h30-16h

Rencontre bouddhique
12 € / personne. Voir p. 16-17.

Dimanche 25 • 14h

Visite et atelier « Parfums d'Arabie »
10 € / personne (2 activités). Voir p. 22.

CALENDRIER DES ACTIVITÉS

NOVEMBRE

Mardi 3 et mercredi 4 • 10h - 16h

Stage-atelier pour les enfants.
30 € pour les 2 jours. Voir p. 20.

Dimanche 8 à partir de 16h et mardi 10

Découverte des prototypes créés lors de
l'événement Museomix à Mariemont.
Voir p. 19.

Dimanche 8 • 11h

Visite de l'exposition «Levez l'encre!»
pour le public individuel.
2 € / personne. Voir p. 7.

Samedi 21 • 14h

Intervention de Denis Grégoire, lauréat de
la deuxième bourse de recherche en
reliure de création.
Activité gratuite. Voir p. 25.

Dimanche 22 • 14h

Cérémonie du Thé de l'École Urasenke du
Thé (Kyôto, Japon).
14 € / personne (donnant accès aux col-
lections permanentes).
Voir p. 21.

DECEMBRE

Dimanche 6 • 11h

Visite de l'exposition «Levez l'encre!»
pour le public individuel.
2 € / personne. Voir p. 7.

Dimanche 6 • 14h30

Visite de l'exposition «Levez l'encre!»
pour les familles.
À partir de 5 ans.
2 € / personne. Voir p. 7.

« Cercle royal des Amis de Mariemont »

L'association a pour objectif la mise en valeur du Musée royal de Mariemont, en faisant connaître ses collections à un large public, par le mécénat et par l'acquisition d'œuvres au bénéfice du musée.

Adhésion: verser le montant de la cotisation sur le compte BE45 800-2247307-89 des Amis de Mariemont à 7140 La Hestre, avec la mention «Cotisation»: 5€ la cotisation 6-12 ans; 8€ la cotisation 13-18 ans; 10€ la cotisation - 30 ans; 20€ la cotisation individuelle; 25€ la cotisation familiale (2 adultes + enfants mineurs). Vous pouvez également nous soutenir en versant un don de 40€ minimum, avec la mention «Don». Les dons au Cercle bénéficient de l'exonération fiscale.

Privilèges: un accès permanent aux collections et expositions du musée; six conférences gratuites par an; tarifs avantageux lors de visites guidées, spectacles et autres activités du musée et de l'asbl; invitation à toutes les manifestations organisées par le musée, ainsi qu'à des activités réservées aux membres (conférences, visites, excursions, etc.); *Bulletin d'information trimestriel* gratuit; réduction à la boutique du musée de 10% sur les publications et moulages du Musée de Mariemont; réduction de 50% sur certaines activités organisées par le musée. Sur présentation de leur carte de membre, les Amis bénéficient d'une entrée gratuite pour une entrée payante aux spectacles du Foyer culturel de Manage (foyer-culturel@manage-commune.be - 0032 (0)64 54 03 46).

Contact: rue de Jolimont 27 - B-7170 La Hestre
0032 (0)64 88 24 37 (tél. du mardi au vendredi de 9 h à 17 h uniquement) • 0032 (0)64 26 03 47 (fax).
Courriel: amis@musee-mariemont.be

Bibliothèque

0032 (0)64 27 37 57 - 27 37 78
bibliotheque@musee-mariemont.be

La bibliothèque du Musée royal de Mariemont est **ouverte** du mardi au vendredi ainsi que certains samedis. D'octobre à mars de 10 h à 12 h 30 et de 14 h à 16 h 45, **fermée** à 16 h le vendredi. D'avril à septembre de 10 h à 12 h 30 et de 14 h à 17 h 45, **fermée** à 16 h le vendredi.

Dates des samedis d'ouverture

12, 19 septembre; 10, 24, 31 octobre; 14, 21, 28 novembre.

Renseignements

Pour tout renseignement concernant nos activités, n'hésitez pas à nous écrire ou à nous téléphoner:

Service Communication
0032 (0)64 27 37 44 - 27 37 58
0032 (0)64 27 37 41 (le week-end)
rp@musee-mariemont.be

Service pédagogique
0032 (0)64 27 37 84
sp@musee-mariemont.be

Atelier du Livre
0032 (0)64 27 37 00 ou 42
atelierdulivre@musee-mariemont.be

Votre correspondante: Nadia CORAZZINI

Adresse générale

Musée royal de Mariemont,
Chaussée de Mariemont 100
B - 7140 Morlanwelz
0032 (0)64 21 21 93 (tél.) • 0032 (0)64 26 29 24 (fax)
info@musee-mariemont.be - www.musee-mariemont.be

INFORMATIONS P R A T I Q U E S

Parc OUVERT tous les jours à 9h d'avril à septembre, à 10h d'octobre à mars. FERMÉ à 17h de novembre à mars, à 18h d'avril à octobre (19h les dimanches et jours fériés de mai à août). Accès interdit aux chiens et aux vélos.

Musée OUVERT tous les jours sauf les lundis non fériés; d'avril à septembre de 10h à 18h et d'octobre à mars de 10h à 17h; FERMÉ le 1^{er} janvier et le 25 décembre.

Entrée aux collections permanentes et expositions temporaires: 5 €. Réductions possibles: voir **www.musee-mariemont.be**. Entrée gratuite aux expositions temporaires et permanentes les premiers dimanches du mois.

Brasserie: les jours d'ouverture du musée de 11h à 15h ou sur réservation: 064 27 37 63 ou **laterrasse@musee-mariemont.be**.

Bibliothèque de documentation (100 000 ouvrages) ouverte du mardi au vendredi, ainsi que certains samedis (voir p. 31).

ACCÈS

E 19: sortie 20 (Feluy), direction > Thuin par N59 puis Mariemont.

E 42: sortie 18 b (Chapelle-lez-Herlaimont), direction: Thuin par N59 puis Mariemont.

Gares de La Louvière-centre: bus 82, **de La Louvière-sud:** bus 30, direction: Morlanwelz - Arrêt: La Hestre-écoles.

Retrouvez les Bulletins du Musée royal de Mariemont sur www.musee-mariemont.be à la page «Publications».

Retrouvez également notre actualité sur

