



**BULLETIN
D'INFORMATION
TRIMESTRIEL
2013-2014**

DÉCEMBRE • JANVIER • FÉVRIER

**MUSÉE ROYAL
DE MARIEMONT**

ÉTABLISSEMENT SCIENTIFIQUE DE LA
FÉDÉRATION WALLONIE-BRUXELLES



Le soleil du Nil a brillé sur Mariemont...

Le musée est heureux de présenter un excellent bilan des activités de l'année 2013. À la remarquable exposition *Écrivains. Modes d'emploi*, clôturée en février, a succédé *Du Nil à Alexandrie. Histoire d'eaux*. Cette manifestation a suscité un vif succès concrétisé par la présence de près de 16500 visiteurs. Quant à *L'Âge de l'Éternité. La donation Yves et Yolande Boël*, elle engrange un plus grand nombre de visiteurs encore puisque l'exposition était accessible au même titre que les collections permanentes du musée dont elles font désormais partie, grâce à une donation exceptionnelle.

Le début de l'automne a vu s'ouvrir *Remake. Le livre et la céramique en question*, exposition inaugurée lors de l'ouverture du *Marché du Livre*, qui en est lui à sa neuvième édition à Mariemont. Cette manifestation a attiré 1543 personnes.

Dans le souci permanent du public, à son écoute et soucieux du dialogue interculturel, les journées d'études organisées à Mariemont portent sur des thèmes variés tels les *Rencontres bouddhiques de Mariemont* ou les *Samedis de la céramique*.

L'année 2014 s'ouvre sur d'enthousiasmants projets avec l'exposition *Trésors?/Trésors! Archéologie au cœur de l'Europe*. Au cours de cette manifestation, il sera question des découvertes, parfois exceptionnelles, réalisées au cours des vingt-cinq dernières années en Hainaut. Ce sera une manière de revisiter l'histoire de la région hainuyère au cœur de l'Europe du Nord-Ouest.

Dans un autre registre, l'exposition *Céramique moderne et contemporaine à Mariemont. Collections et jeunes créations* fera redécouvrir des aspects moins connus de nos collections de céramiques européennes. Au cours des *Journées de Mariemont* prévues en mai 2014, tant ces expositions que les nombreux autres projets scientifiques et pédagogiques de notre institution seront évoqués et expliqués à tous avec des activités destinées et ouvertes à tous nos publics que nous remercions pour leur fidélité.

D'ores et déjà, nous vous souhaitons de belles fêtes de fin d'année et une excellente année 2014.

Daniel COURBE
Directeur

Marie-Cécile BRUIER
Directrice scientifique
Directrice a.i.

EXPOSITION TEMPORAIRE



Remake

Le livre et la céramique en question

**Galerie de la Réserve précieuse et Salle carrée
Jusqu'au 2 février 2014**

Conception

Nadia CORAZZINI, Marie-Blanche DELATTRE,
Sofiane LAGHOUATI, Anne-Françoise RASSEAUX,
Ludovic RECCHIA

Renseignements pratiques

Exposition ouverte tous les jours, sauf le 25 décembre, le 1^{er} janvier et les lundis non fériés, de 10 h à 12 h 30 et de 14 h à 17 h.

Entrée: changement des tarifs à partir du 1^{er} janvier 2014

1 € jusqu'au 31/12/2013 (plus de 12 ans)
5 € à partir du 01/01/2014 (réductions possibles).

Visites guidées sur réservation auprès du Service pédagogique (voir p. 27).

Catalogue: voir p. 21.

Informations: Service Communication (voir p. 27).
www.musee-mariemont.be



L'exposition *Remake* aborde l'appropriation comme processus de création. Les œuvres contemporaines sélectionnées en sondent les mécanismes dans les domaines du livre d'artiste et de la céramique.

Le terme *remake* est emprunté au langage cinématographique et plus particulièrement au contexte américain d'après-guerre. Il s'est ensuite étendu à toute nouvelle version d'une œuvre, devenant un synonyme de reprise, copie, adaptation, remaniement ou reconstruction.

Dans la céramique et le livre, ce phénomène d'activation d'une référence passée est particulièrement bien illustré. Il se concentre sur deux pôles : la matérialité et l'immatérialité. Le premier s'attache aux données formelles : techniques, matériaux, styles, modes de fabrication. Il donne à voir, de façon éventuellement spectaculaire. Le second interroge le sens, infiltre l'intangible : fonctionnalité, intention, interprétation, propriété, mémoire collective ou individuelle, multiplicité des liens, polysémie.

Si l'appropriation se manifeste dans le champ artistique depuis longtemps – depuis toujours ? – par l'imitation, la contrefaçon, la parodie, le pastiche ou le plagiat, elle explore de nouvelles voies à partir des années 1960. À l'aube de cette époque « postmoderne » qui revendique la fin des idéologies et des grands courants artistiques, de nombreux plasticiens vont préférer aux genres reconnus (peinture, gravure, sculpture) de nouvelles techniques et de nouvelles matérialités. C'est ainsi que naissent de nouvelles expressions du livre et de la céramique, tous deux situés à la frontière entre l'usuel et l'exceptionnel, entre l'unique et le multiple.

EXPOSITION TEMPORAIRE



L'exposition investit avec le même propos deux espaces du musée: le pourtour de la Réserve précieuse et la Salle carrée. Dans certains cas, livres d'artiste et céramiques contemporaines y sont confrontés à des œuvres anciennes issues des collections de Mariemont, dans d'autres, la référence à un «générique» est implicite.

Remake présente aussi des livres de participants de l'Atelier du Livre ainsi que d'invités qui ont répondu au défi de travailler cette problématique : le Centre La Pommeraie à Ellignies-Sainte-Anne et l'Athénée provincial de La Louvière.

Le parcours proposé illustre avant tout des processus d'appropriation qui sont autant d'allers-retours entre les codes du passé et ceux du présent.



Autour de l'exposition

- **DES VISITES POUR TOUS, DES VISITES POUR LES ÉCOLES**

La visite de l'exposition est suivie d'un atelier d'exploration plastique des livres.

Renseignements et réservations: Service pédagogique (voir p. 27).

- **«DÉMOULAGES»**

Un rendez-vous pour adultes et jeunes. À partir de 14 ans.

Samedi 18 janvier de 10 h à 13 h ou de 13 h 30 à 16 h 30

Où la visite de l'exposition (env. 1 h) sera suivie d'un atelier céramique (env. 2 h). L'atelier offrira la possibilité de créer un objet dans une terre à grès en utilisant divers moules. Rechercher des formes, combiner des empreintes et recomposer, réinventer.

Stage animé par Françoise GUTMAN, céramiste.

Renseignements pratiques

Participation: 9 €/personne (visite et atelier).

Réservation indispensable auprès du Service pédagogique (voir p. 27).

- **UN DÉVERNISSEMENT POUR LES ENFANTS, PARENTS ADMIS**

Dimanche 2 février de 14 h à 16 h 30

Un dernier jour d'expo, ça se fête!

Au menu: des histoires de récupération, le travail surprenant d'artistes «récupérateurs», un atelier récup pour sculpter des livres et ... des crêpes (non-récupérées)!

Renseignements pratiques

Enfants de 6 à 12 ans accompagnés de 2 adultes maximum par famille.

Participation: 2 €/personne (+ de 12 ans).

Réservation indispensable auprès du Service pédagogique (voir p. 27).

JOURNÉES DE MARIEMONT



© Stéphane Dubois, Inrap.

À ne pas manquer !

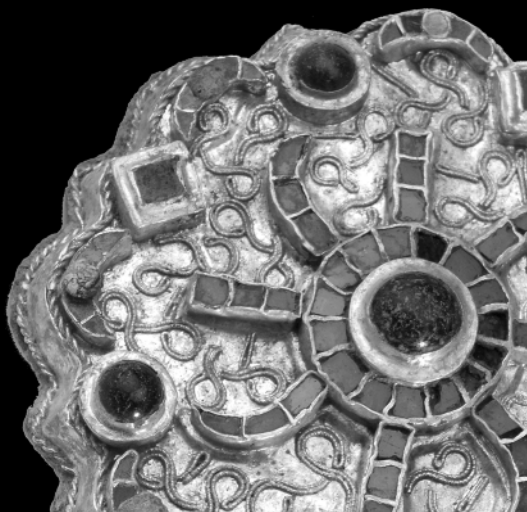
I ♥ ARCHÉO

Samedi 24 et dimanche 25 mai

Un week-end d'activités exceptionnelles, gratuites, destinées à tous les publics, en particulier aux familles.

Des visites guidées, des histoires d'Histoire, de la musique, des conférences, des ateliers pour créer, se découvrir plein de talents, des rencontres décalées avec des archéologues et des experts, un «village du temps» pour observer, comprendre et – pourquoi pas – s'essayer aux gestes anciens, depuis la taille du silex jusqu'au nettoyage de matériel archéologique authentique...

Des activités gratuites pour tous, du plus jeune au plus expérimenté, dans un endroit magnifique, le parc de Mariemont en Hainaut: 45 hectares, des arbres exceptionnels, couleurs et parfums de printemps au rendez-vous!



Exposition temporaire à venir:

TRÉSORS ? / TRÉSORS ! Archéologie au cœur de l'Europe

10 mai - 30 novembre

Commissaire de l'exposition

Marie DEMELENNE, docteur en archéologie, responsable des collections d'archéologie régionale au Musée de Mariemont.

Grâce aux recherches menées au cours des vingt-cinq dernières années en Hainaut, l'exposition au Musée royal de Mariemont revisite l'histoire de sa région au cœur de l'Europe du Nord-Ouest.

Les découvertes, des plus quotidiennes aux plus précieuses, permettent de tisser la trame d'une histoire des communautés culturelles qui ont façonné le visage de la Wallonie et des régions limitrophes. Présentés dans un parcours chronologique, les sites et les objets sont mis en relation avec ceux qui ont été mis au jour ailleurs.

L'exposition met en évidence les techniques de pointe utilisées par l'archéologue et les scientifiques qui gravitent autour de lui. Ces dernières sont expliquées à l'aide de cas concrets. Parmi les fils conducteurs de la manifestation figurent le développement des grandes villes hainuyères ainsi que l'imaginaire et le créatif que l'archéologie suscite en nous.

Un voyage de trésors en trésors, précieux, quotidiens, émouvants, surprenants, insoupçonnés... toujours pleins d'humanité.

Plus d'informations dans le prochain Bulletin trimestriel.

UN DÉPÔT EXCEPTIONNEL

Coll. Fondation Roi Baudouin



En 2006, la Fondation Roi Baudouin honorait notre musée du dépôt de l'extraordinaire soupière aux armes de William Mercer of Aldie, acquisition réalisée avec l'aide du Fonds du patrimoine. Aujourd'hui, ce sont deux remarquables plateaux en porcelaine de Tournai qui sont confiés au Musée royal de Mariemont. Ils ont été acquis avec le concours du Fonds Léon Courtin-Marcelle Bouché géré par la Fondation Roi Baudouin. Il s'agit de deux plateaux de forme ovale exécutés au 18^e siècle. Ceux-ci avaient pour fonction de présenter un service à café ou à thé pour une voire deux personnes.

Le premier (*circa* 1765-1770) est décoré de délicats bouquets de fleurs polychromes de petit feu, pourpre, vert de cuivre, jaune d'antimoine et bleu de cobalt, de la meilleure qualité.

Le second (1770-1780) doit sa rareté à la stupéfiante scène polychrome peinte au centre dans un cartouche formé d'ornements rocaille en or ciselé. Elle évoque la visite d'un médecin à une personne alitée. Cette scène en rappelle une autre semblable visible sur une théière publiée en 1937 par Soil de Moriamé et Lucien Delplace. Les deux objets devaient faire partie du même ensemble. Outre la thématique insolite, fait rarissime, la scène décrit avec précision l'intérieur d'une demeure de l'époque et rappelle les décors contemporains peints par Charles Nicolas Dodin à Sèvres. Ces objets prendront place, dès 2014, dans des vitrines réaménagées à cet effet.

Que la Fondation Roi Baudouin soit remerciée pour ce nouveau geste favorable à l'enrichissement de notre patrimoine.



Francis Dusépulchre n'est plus Seneffe 1934 - La Louvière 2013

Depuis 1975, nos visiteurs sont attirés vers l'entrée du musée par le «Signal» de Francis Dusépulchre. Ce signe visuel fort, totalement abstrait, prend naissance à l'extérieur du musée et se prolonge à l'intérieur. Bien que cette sculpture soit avant tout un signe dans l'espace pour diriger le regard et inciter à la découverte de l'espace de culture, l'artiste d'une grande humilité s'émerveillait quand les enfants la détournaient en toboggan. Enseignant en arts plastiques à l'Institut provincial supérieur des Sciences sociales et pédagogiques (IPSMa) à Marcinelle, cet homme chaleureux d'une grande éloquence, toujours accompagné de sa fidèle épouse Liliane, adorait discourir sur l'art et partager ses connaissances dans la plus grande convivialité.

Francis Dusépulchre s'était lancé dans l'aventure de l'art dès son plus jeune âge. Sa passion pour l'articulation des formes et des couleurs lui avait été transmise par ses parents fleuristes à Morlanwelz, commune qu'il n'a jamais quittée.

Dès l'aube des années 1970, le plasticien abandonnait la peinture figurative pour se lancer dans l'aventure de l'abstraction dite construite. Il est intervenu dans l'espace public à de nombreuses reprises : à Trazegnies (1971), Charleroi (1979-83), Nivelles (1982 et 1998) et Jambes (1994).

Outre ses nombreuses œuvres monumentales, il était un maître de l'abstraction picturale. Ses reliefs rouges, bleus ou blancs (ses couleurs de prédilection), montrés dans un grand nombre d'expositions en Belgique et à l'étranger, apparaissaient au premier coup d'œil comme des espaces silencieux et de grande pureté. Lorsqu'on s'en approchait, ils dévoilaient de complexes dialogues entre zones concaves et convexes, de subtiles articulations de lignes tendues ou brisées dans l'espace...; ils nous offraient aussi des éléments parfois incongrus subtilement dissimulés. Comme ses œuvres, l'homme était simple mais d'un esprit plein d'humour et d'une grande profondeur.

VISITES INSOLITES



Quand les experts s'exposent...

Nous vous convions à une découverte insolite du musée certains dimanches à 14 h 30.

Pièce coup de cœur, thématique particulière, aspects méconnus du métier de conservateur, autant de facettes de la vie d'un musée à découvrir en compagnie d'un de nos collaborateurs.

Durant trois quarts d'heure, partagez avec lui les expériences passionnantes vécues à Mariemont...

Dates: 19 janvier et 16 mars

**Renseignements et inscriptions indispensables:
Service pédagogique (voir p. 27).**

Afin de nous permettre de continuer à offrir l'entrée aux groupes scolaires, nous vous invitons à contribuer financièrement à cette activité en déposant votre don à l'accueil.



Curiosités de Mariemont

Les icônes russes en métal

Les icônes de la collection Warocqué font partie d'un ensemble de 36 objets religieux russes en métal. Au décès de l'homme d'affaires, elles étaient présentées dans une annexe de la bibliothèque du château côtoyant, notamment, des aquarelles et des tableaux, les aquamaniles en dinanderie, quelques cuivres russes et de l'argenterie « moderne ». Au temps du château-musée réorganisé par Paul puis Germaine Faider, les icônes russes étaient visibles dans le « salon des argenteries ». Depuis la construction du musée actuel, ces objets sont entreposés en réserves; ils ont fait l'objet d'une campagne de récolement et de numérisation dans le cadre du chantier des collections.

Les icônes russes en métal de Mariemont datent, en majorité, du 19^e siècle; quelques-unes sont plus anciennes. Elles sont réalisées en cuivre ou alliage cuivreux (laiton, bronze) à l'aide de moules. Ces icônes de petites dimensions – en moyenne une dizaine de cm, les plus petites mesurent 3 cm –, aisément accessibles pour tout croyant même de condition modeste, étaient utilisées comme icônes de voyage, de poche, ou portées autour du cou. Elles peuvent aussi se présenter sous forme de polyptyque miniature.

Ces objets faciles à transporter ont très probablement été ramenés d'un voyage en Russie. Mary Warocqué-Orville visite ces contrées lointaines en 1895. Quant à son fils Raoul, il s'y rend à deux reprises: en 1896 pour le couronnement du tsar ainsi qu'en 1910, au retour de son voyage en Chine et au Japon. Les positions anticléricales de ce dernier ne l'ont pas empêché de faire des acquisitions à caractère religieux. D'autres objets traditionnels « russes » peu encombrants sont conservés dans les réserves, notamment des textiles.



Activités pour les familles

**Dans le cadre de Marmaille&Co
des réseaux Art & Mus et Archéopass**

**Visite guidée et atelier pour les familles
le 1^{er} dimanche du mois.**

- **Dimanche 1^{er} décembre à 14 h 30**

«Menus de fêtes»

Des banquets grecs aux réceptions du 19^e siècle, ce parcours est une invitation à regarder mais aussi sentir, goûter, toucher. Promenade à travers les pratiques, les goûts et les vaisselles, cette visite est l'occasion de découvrir les collections du musée regorgeant d'objets témoins de ces besoins vitaux et par moments fastueux : boire et manger.

Une visite dans les collections du musée, des mets à préparer et à déguster ensemble...

- **Dimanche 2 mars à 14 h 30**

En famille, nous vous emmènerons à la (re)découverte de nos collections.

Informations pratiques

À partir de 5 ans.

Participation: 2€/personne pour les plus de 12 ans.

Inscriptions indispensables auprès du Service pédagogique (voir p. 27).



Activités pour les familles

Dans le cadre de Marmaille&Co
des réseaux Art & Mus et Archéopass



La mythologie pour tous...

- **Dimanche 15 décembre à 14 h 30**

Croire en un ou plusieurs dieux, voire en aucun... Comment ont-ils traversé les époques, les espaces et les imaginaires ? À travers les collections variées du musée, la visite est l'occasion de voir les témoignages de religions et de courants de pensées en parlant des dieux et déesses grecs et romains, mais aussi de Bouddha et des dieux d'Extrême-Orient...

Informations pratiques

À partir de 6 ans.

Participation: 2 €/personne pour les plus de 12 ans.

Inscriptions indispensables auprès du Service pédagogique (voir p. 27).

Un mercredi après-midi au musée en famille

- **Mercredi 5 mars de 14 h 30 à 17 h 30**

Tu as entre 5 et 12 ans ?

Tu veux passer de bons moments en famille ou avec tes amis pendant les vacances de carnaval ?

Viens au musée pour y vivre un instant magique !

Avec ta famille, pars à la découverte des objets du musée en suivant les dieux et déesses de l'Antiquité... Nous te réservons une après-midi d'explorations en pagaille, de temps de visite et d'atelier, de récits et de légendes, qui se clôturera par un goûter.

Informations pratiques

Participation: 2 €/personne pour les plus de 12 ans.

Inscriptions indispensables auprès du Service pédagogique (voir p. 27).



Journée « Parfums et saveurs »

Dimanche 23 février

Le Service pédagogique vous propose de découvrir les collections permanentes par le biais des senteurs. De quoi aiguïser votre appétit avant de suivre un atelier olfactif au travers d'essences présentes depuis l'Égypte pharaonique jusqu'à la révolution industrielle.

AU PROGRAMME

14h

Visite guidée des collections à la découverte des parfums et saveurs.

15h

Atelier par Olivier KUMMER, parfumeur.

Participation: 10€/personne.

Inscriptions indispensables auprès du Service pédagogique (voir p. 27).



Activités « Thé »

26 janvier : Venez fêter le Nouvel An japonais à Mariemont

Oobukucha: Le thé du Nouvel An ou Thé Porte-Bonheur.

Au Japon, une tradition remontant à l'Époque de l'Empereur Murakami (10^e s.) est toujours en vigueur: tôt le matin de la Nouvelle Année, et avant de manger quoi que ce soit, un thé est servi à base de la première eau fraîche. Servi aux membres de la maisonnée, accompagné des souhaits de bonne santé, ce thé est ensuite proposé aux visiteurs qui passeront dans la journée.

Hatsugama: 1^{re} Cérémonie du Thé de l'année.

Littéralement «Première Bouilloire». Il s'agit en fait officiellement de la 1^{re} Cérémonie du Thé de l'année nouvelle. Dans les Écoles de Thé japonaises, c'est la seule occasion qu'ont les élèves de se rencontrer et de faire connaissance. C'est également l'unique jour durant lequel le Maître de Thé prépare le thé pour ses élèves.

Quatre cycles de 75 minutes seront organisés. Inscription de max. 5 participants par cycle.

Chaque cycle comprend la participation à l'*oobukucha* (thé + pâtisserie) à table (+/- 30 min.) puis à la Cérémonie du Thé *hatsugama* (thé fort *koicha* + pâtisserie japonaise) (+/- 45 min.) dans le Pavillon de Thé décoré pour la circonstance.

Horaire: 10 h 30 à 11 h 45 - 12 h à 13 h 15 - 13 h 30 à 14 h 45 et 15 h à 16 h 15.

L'activité commence à l'heure précise et les places réservées ne sont pas échangeables sur place. En cas d'intempéries exceptionnelles, l'activité pourra être annulée.

Participation: 40 €/personne.

Réservation indispensable auprès du Service Communication (uniquement par courriel): rp@musee-mariemont.be

16 février : Cérémonie du Thé de l'École Urasenke du Thé

Horaire : 14 h précises (durée: environ 1 h 45).

Participation: 14 €/personne (10 € pour la cérémonie + 4 € pour l'entrée au musée), à régler le jour même à l'accueil du musée.

Réservation indispensable (max. 20 participants) à l'accueil du musée au 064 27 37 41 de 10 h à 16 h du mardi au dimanche ou par courriel: accueil@musee-mariemont.be



Le Musée et les enfants

**Vacances de carnaval
Stage-atelier (6-12 ans)**

Jeudi 6 et vendredi 7 mars, de 10 à 16 h

«Bizarre, vous avez dit bizarre...»

Bourdaloue, situle, strigile, oushebti, hipposandale...
de quoi s'agit-il ?

Ensemble, parcourons les collections permanentes
à la recherche d'objets uniques et insolites. En
effet, quelle que soit l'époque, nous découvrirons
des vases, des sculptures, des bijoux... qui, par leur
matière, leur forme, leur fonction ou leur nom sont...
étranges !

Participation: 30 € pour les 2 jours.
Inscription obligatoire.

**Renseignements et inscriptions: Service péda-
gogique (voir p. 27).**



Cycle de conférences

Arts précolombiens

En 2014, Françoise Fauconnier, archéologue, nous présentera un cycle de quatre conférences sur les arts précolombiens, destiné à mettre en valeur les objets récemment entrés dans les collections du musée et issus de la donation Yves et Yolande Boëld'Oultremont.

- **Dimanche 9 mars à 10 h 30**

La civilisation olmèque et son rayonnement en Mésoamérique.

- **Dimanche 16 mars à 10 h 30**

Masques mésoaméricains.

- **Dimanche 6 avril à 10 h 30**

Le jeu de balle en Mésoamérique.

- **Dimanche 4 mai à 10 h 30**

La métallurgie dans l'ancien Pérou.

Participation: 8€/personne et par conférence.

La conférence du 16 mars est gratuite pour les Amis de Mariemont.

Réservations auprès du Service Communication (voir p. 27).



Un détour à la boutique...

À l'occasion des fêtes de fin d'année, mais aussi à tout autre moment lors d'une visite à Mariemont, nous vous invitons à passer par la boutique du musée: vous y découvrirez des idées de cadeaux originaux, adaptées à tous les budgets !

Nous vous proposons une nouveauté: des pochettes et des sacs recyclés et confectionnés à partir des bâches réalisées à l'occasion du Marché du Livre ainsi que des expositions «Du Nil à Alexandrie» et «La donation Yves et Yolande Boël». Sur le modèle de ce qui fut créé lors de l'exposition «Écrivains».

À la boutique, vous trouverez également un vaste choix de lectures liées à la famille Warocqué, l'Égypte, la Grèce, Rome, la Chine, les porcelaines de Tournai, l'archéologie, la reliure, la céramique contemporaine, le thé, le bouddhisme, le parc, ainsi que des livres pour enfants.

Figurines égyptiennes, bijoux, jouets, céramiques, badges, thés, parfums, reproductions d'œuvres en résine, cartes postales, porte-clés, font aussi partie de l'assortiment disponible.

Boutique ouverte du mardi au dimanche de 10h à 17h. Pour tout renseignement: 064 27 37 41.

La plupart des catalogues d'exposition et des reproductions d'œuvres se retrouvent sur la boutique en ligne du musée www.boutique.musee-mariemont.be.



REMAKE

Atelier du Livre

Une nouvelle publication

REMAKE. Le livre et la céramique en question.

Nadia CORAZZINI, Marie-Blanche DELATTRE, Sofiane LAGHOUTI, Anne-Françoise RASSEAUX et Ludovic RECCHIA • 2013, 144 p., 213 x 163 mm • ISBN: 978-2-930469-53-9 • 20 €.

Le catalogue de l'exposition *Remake* (voir p. 4-7) présente une sélection de livres et de céramiques issus des collections du musée, des productions de stagiaires de l'Atelier du Livre ainsi que d'artistes et institutions invités dont le propos est en lien avec la thématique de l'appropriation.

L'analyse approfondie et les illustrations des œuvres en font un ouvrage de référence. Dans les pages réservées aux livres, l'accent est mis sur le fonctionnement, la manipulation et le déploiement de ceux-ci. Pour la céramique, la mise en relation de pièces contemporaines avec des pièces historiques placées dans les vitrines du musée a été privilégiée.

Deux articles de référence de Sofiane Laghouati, conservateur de la Réserve précieuse (1830-Extrême contemporain) et de Ludovic Recchia, conservateur des collections de céramique européenne au Musée de Mariemont, accompagnent le catalogue. Balisant le propos de l'exposition, ils évoquent aussi les multiples facettes de ce processus de création dans les différents domaines artistiques.

Les livres de l'Atelier créés pour l'exposition *Remake* ont aussi une belle place dans le catalogue. Ils sont photographiés en lien avec leur «réfèrent» issu de la Réserve précieuse du musée. L'ensemble est commenté, explicitant le travail de recherche des stagiaires de l'Atelier.

Jouant lui-même la carte de l'appropriation, le catalogue se glisse dans la «peau» d'un Atoma. Directement reconnaissable par l'utilisateur belge qui le côtoie depuis l'enfance, le cahier – détourné – devient catalogue tout en conservant le principal trait de génie de son invention: la mobilité des pages. Il conserve cependant encore un peu de l'esprit du carnet et invite le visiteur-lecteur à annoter, gloser ou commenter... bref à s'approprier le catalogue!

Disponible à la boutique du musée ou sur simple demande au secrétariat de l'Atelier du Livre (voir p. 27).

Une année 2014 riche en événements

Retrouvez le programme 2014 des activités de l'Atelier du Livre dès le mois de janvier !

Celui-ci est envoyé sur simple demande ou consultable sur le site du musée.



Conférences - Mars 2014

«La figure humaine dans la peinture chinoise»

Les mots de «peinture chinoise» évoquent pour la plupart d'entre nous des paysages de montagnes embrumées à l'encre monochrome, nés du pinceau des lettrés. Cependant, ce courant pictural n'a jamais été, dans l'Empire du Milieu, ni unique, ni majoritaire.

Les remarquables découvertes archéologiques des dernières décennies et les recherches interdisciplinaires menées autour de rouleaux célèbres, éclairent d'un jour nouveau l'évolution d'un autre aspect fondamental de la peinture chinoise, celui de la *représentation de la figure humaine*, de l'apparition et de l'évolution du portrait.

Conférences données à **Bruxelles (Woluwé-St-Pierre)**, par Catherine NOPPE, conservatrice des collections d'Extrême-Orient au Musée de Mariemont.

Samedis 15, 22 et 29 mars, de 14 h à 16 h

En partenariat avec l'association *Marco Polo*.

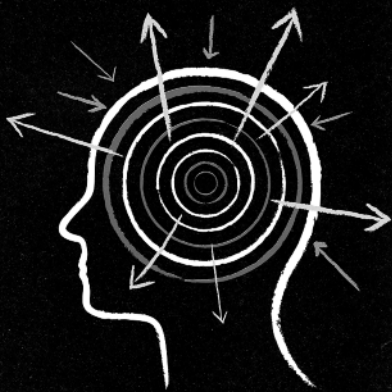
Voyage - Novembre 2014

Hong-Kong, Canton, Macao

Douze jours pour découvrir les aspects les plus traditionnels comme les plus contemporains de deux étonnantes métropoles chinoises aux rivages de la Mer de Chine: Canton (Guangzhou), la rivale de Pékin et Shanghai, et Hong Kong, le «port parfumé», trépidante place commerciale et financière à la baie inoubliable, riche de temples et de musées. Avec une excursion dans l'univers particulier de Macao.

Organisé par l'association *Marco Polo*, le voyage sera guidé par Catherine NOPPE.

Renseignements complémentaires et inscriptions pour les conférences et le voyage: 02 395 84 75 ou francis@marco-polo.be ou catherine.noppe@musee-mariemont.be.



**Il Palazzo
Enciclopedico**

Amis de Mariemont

Programme des activités

Dimanche 26 janvier à 10 h 30

Musée royal de Mariemont

Visite guidée de l'exposition «*Remake. Le livre et la céramique en question*».

Dimanche 2 février à 10 h 30

Musée royal de Mariemont

La Biennale de Venise

Conférence par Pierre-Jean FOULON, conservateur honoraire au Musée royal de Mariemont.

Dimanche 23 février à 10 h 30

Le Louvre-Lens

Visite du musée et de l'exposition «*Les Étrusques et la Méditerranée*».

En collaboration avec le Foyer culturel de Manage.

Dimanche 16 mars à 10 h 30

Musée royal de Mariemont

Masques mésoaméricains

Conférence par Françoise FAUCONNIER, archéologue, dans le cadre du cycle consacré aux arts précolombiens (voir p. 19).

Les inscriptions sont obligatoires pour toutes les activités. Elles sont clôturées une semaine avant l'activité et doivent être **impérativement payées** sur le compte de l'asbl (voir p. 27).

Conférences: GRATUITES pour les Amis, 5 € pour les non-membres.

Visites guidées au Musée royal de Mariemont: 4 € pour les Amis, 8 € pour les non-membres.

DÉCEMBRE

Dimanche 1^{er} • 14 h 30

Visite guidée et atelier pour les familles.
«Menus de fêtes».

2€/personne pour les + de 12 ans.

Voir p. 14.

Dimanche 15 • 14 h 30

Activités famille.

«La mythologie pour tous...».

2€/personne pour les + de 12 ans.

Voir p. 15.

ATTENTION! La plupart des activités sont soumises à une inscription préalable: consulter les pages indiquées.

JANVIER

**Samedi 18 • 10 h - 13 h
ou 13 h 30 - 16 h 30**

Visite et atelier dans le cadre de l'exposition *Remake*. Dès 14 ans.

9€/personne. Voir p. 7.

Dimanche 19 • 14 h 30

Quand les experts s'exposent...

Visite des collections par un conservateur.

Activité gratuite. Voir p. 12.

Dimanche 26 • 10 h 30 - 16 h 15

Nouvel An japonais.

40€/personne. Voir p. 17.

FÉVRIER

Dimanche 2 • 14 h - 16 h 30

Dévernissage de l'exposition *Remake*.
Pour les enfants de 6 à 12 ans.

2€/personne. Voir p. 7.

Dimanche 16 • 14 h

Cérémonie du Thé de l'École Urasenke du
Thé (Kyôto, Japon).

14€/personne (donnant accès aux collections
permanentes). Voir p. 17.

Dimanche 23 • 14 h - 16 h

Journée «Parfums et saveurs».

10€/personne (2 activités). Voir p. 16.

MARS

Dimanche 2 • 14 h 30

Visite guidée des collections permanentes et atelier pour les familles.

2 €/personne pour les + de 12 ans.

Voir p. 14.

Mercredi 5 • 14 h 30 - 17 h 30

Activités familles «Un mercredi après-midi au musée».

2 €/personne pour les + de 12 ans.

Voir p. 15.

Jeudi 6 et vendredi 7 • 10 h - 16 h

Stage-atelier pour les enfants de 6 à 12 ans «Bizarre, vous avez dit bizarre...».

30 € pour les 2 jours. Voir p. 18.

Dimanche 9 • 10 h 30

Conférence par Françoise FAUCONNIER sur les arts précolombiens.

8 €/personne. Voir p. 19.

Dimanche 16 • 10 h 30

Conférence par Françoise FAUCONNIER sur les arts précolombiens.

8 €/personne. Gratuit pour les Amis.

Voir p. 19 et p. 23.

Dimanche 16 • 14 h

Cérémonie du Thé de l'École Urasenke du Thé (Kyôto, Japon).

14 €/personne (donnant accès aux collections permanentes). Voir p. 17.

Dimanche 16 • 14 h 30

Quand les experts s'exposent...

Visite des collections par un conservateur.

Activité gratuite. Voir p. 12.

«Cercle royal des Amis de Mariemont»

L'association a pour objectif la mise en valeur du Musée royal de Mariemont, en faisant connaître ses collections à un large public, par le mécénat et par l'acquisition d'œuvres au bénéfice du musée.

Adhésion: verser le montant de la cotisation sur le compte BE45 800-2247307-89 des Amis de Mariemont à 7140 La Hestre, avec la mention «Cotisation»: 5€ la cotisation 6-12 ans; 8€ la cotisation 13-18 ans; 10€ la cotisation - 30 ans; 20€ la cotisation individuelle; 25€ la cotisation familiale (2 adultes + enfants mineurs). Vous pouvez également nous soutenir en versant un don de 40€ minimum, avec la mention «Don». Les dons au Cercle bénéficient de l'exonération fiscale.

Privèges: un accès permanent aux collections et expositions du musée; six conférences gratuites par an; tarifs avantageux lors de visites guidées, spectacles et autres activités du musée et de l'asbl; invitation à toutes les manifestations organisées par le musée, ainsi qu'à des activités réservées aux membres (conférences, visites, excursions, etc.); *Bulletin d'information trimestriel* gratuit; réduction à la boutique du musée de 10% sur les publications et moulages du Musée de Mariemont. Sur présentation de leur carte de membre, les Amis bénéficient d'une entrée gratuite pour deux personnes à un spectacle du Centre culturel *Le Sablon* à Carnières et une entrée gratuite pour une entrée payante aux spectacles du Foyer culturel de Manage (foyer-culturel@manage-commune.be - 0032 (0)64 54 03 46).

Contact: rue de Jolimont 27 - B-7170 La Hestre
0032 (0)64 88 24 37 (tél. du mardi au vendredi de 9 h à 17 h uniquement) • 0032 (0)64 26 03 47 (fax).
Courriel: amis@musee-mariemont.be

Bibliothèque

0032 (0)64 27 37 57 - 27 37 78
bibliotheque@musee-mariemont.be

La bibliothèque du Musée royal de Mariemont est **ouverte** du mardi au vendredi ainsi que certains samedis. D'octobre à mars de 10 h à 12 h 30 et de 14 h à 16 h 45, **fermée** à 16 h le vendredi. D'avril à septembre de 10 h à 12 h 30 et de 14 h à 17 h 45, **fermée** à 16 h le vendredi.

Dates des samedis d'ouverture

Décembre 2013: 14, 21; Janvier 2014: 11, 18, 25; Février: 8, 15, 22.

Pendant les **vacances d'hiver**, la bibliothèque sera **fermée** du 24 au 26 décembre 2013, et du 31 décembre 2013 au 2 janvier 2014 inclus.

Renseignements

Pour tout renseignement concernant nos activités, n'hésitez pas à nous écrire ou à nous téléphoner:

Service Communication
0032 (0)64 27 37 44 - 27 37 58
rp@musee-mariemont.be

Service pédagogique
0032 (0)64 27 37 84
sp@musee-mariemont.be

Atelier du Livre
0032 (0)64 27 37 00
atelierdulivre@musee-mariemont.be

Votre correspondante: Nadia CORAZZINI

Adresse générale

Musée royal de Mariemont,
Chaussée de Mariemont 100
B - 7140 Morlanwelz
0032 (0)64 21 21 93 (tél.) • 0032 (0)64 26 29 24 (fax)
info@musee-mariemont.be - www.musee-mariemont.be

INFORMATIONS P R A T I Q U E S

Parc OUVERT tous les jours à 9h d'avril à septembre, à 10h d'octobre à mars.

FERMÉ à 17h de novembre à mars, à 18h d'avril à octobre (19h les dimanches et jours fériés de mai à août).

Musée OUVERT tous les jours sauf les lundis non fériés; d'avril à septembre de 10h à 18h et d'octobre à mars de 10h à 17h; FERMÉ le 1^{er} janvier et le 25 décembre.

Entrée aux collections permanentes et expositions temporaires: 5 €. Réductions possibles: voir www.musee-mariemont.be. Entrée gratuite aux expositions temporaires et permanentes les premiers dimanches du mois.

Brasserie: les jours d'ouverture du musée de 11h à 15h ou sur réservation: 064 27 37 63 ou laterrasse@musee-mariemont.be.

Bibliothèque de documentation (100.000 ouvrages) ouverte du mardi au vendredi, ainsi que certains samedis (voir p. 27).

ACCÈS

E 19: sortie 20 (Feluy), direction > Thuin par N59.

E 42: sortie 18 b (Chapelle-lez-Herlaimont), direction > Thuin - Mariemont.

Gares de La Louvière-centre: bus 82, **de La Louvière-sud:** bus 30, direction > Morlanwelz - Arrêt: La Hestre.