



**BULLETIN
D'INFORMATION
TRIMESTRIEL
2007**

MARS • AVRIL • MAI

**MUSÉE ROYAL
DE MARIEMONT**

ÉTABLISSEMENT SCIENTIFIQUE DE LA
COMMUNAUTÉ FRANÇAISE DE BELGIQUE



Nonantième anniversaire

Pour la plus grande partie du monde, l'année 1917 représente, outre l'une des pages les plus noires de la Première Guerre mondiale, les débuts de la révolution bolchevique qui allait bouleverser l'échiquier politique mondial durant près de trois quarts de siècles. Pour Mariemont, cette année marque surtout un tournant décisif dans l'histoire du Domaine. Le 28 mai 1917 s'éteignait Raoul Warocqué, dernier «Seigneur» de Mariemont, pour reprendre une formule chère à Maurice Van den Eynde.

Ce bulletin voit donc le nonantième anniversaire de la transformation de cette propriété privée occupée par l'un des plus grands industriels philanthropes que la Belgique ait connus, en un musée ouvert à tous. On sait, bien sûr, que ce passage prit quelques années, ce n'est qu'en 1922 que le musée ouvrit ses portes au public. La métamorphose que nous lui connaissons aujourd'hui fut longue, et c'est le labeur ininterrompu des générations de conservateurs qui s'y sont succédés qui a fait du Musée royal de Mariemont une véritable institution scientifique au service de la société et de son développement.

La mise en valeur du patrimoine de Raoul Warocqué constitue encore, de nos jours, l'une de nos missions principales. Une mise en valeur dynamique, à laquelle s'attache la volonté de compléter les ensembles réunis par le grand mécène. Mais ce patrimoine est aussi immatériel. Le témoignage que Raoul Warocqué laissait à l'État belge est celui d'une activité prodigieuse, mais aussi de la volonté d'utiliser, au mieux, les dividendes de la prospérité économique à des entreprises utiles à l'ensemble de sa région: écoles, athénées, crèches, musées: la liste est longue... elle est entièrement consacrée à l'éducation et au mieux être de l'homme.

Nous espérons nous montrer dignes de cet héritage... qui est aussi le vôtre.

François MAIRESSE
Directeur

Marie-Cécile BRUIER
Directrice scientifique



Pharaons noirs Sur la Piste des Quarante Jours

9 mars - 2 septembre 2007

Renseignements pratiques:

Exposition ouverte tous les jours sauf les lundis non fériés; de 10 à 17h d'octobre à mars et de 10 à 18h d'avril à septembre.

Entrée: 4 €

Service des Relations publiques

064 27 37 58 – 064 27 37 62

Relations.publiques@musee-mariemont.be

Visites guidées: Service Pédagogique

064 27 37 84 – 064 27 37 72

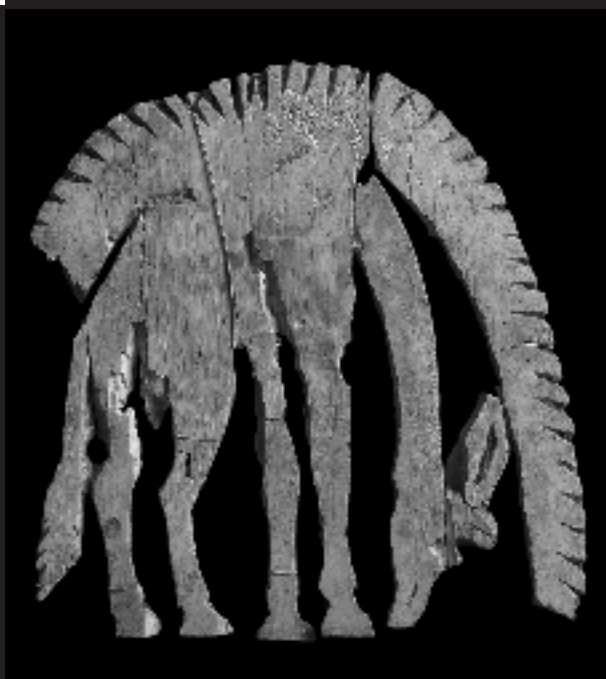
www.musee-mariemont.be

Le Musée royal de Mariemont consacre une exposition inédite à la Haute Nubie et au désert occidental de la Vallée du Nil, en suivant l'une des pistes caravannières les plus célèbres de l'histoire, le *Darb al Arb'aïn*, c'est-à-dire la «Piste des Quarante Jours» reliant le Darfour à la Moyenne Égypte.

Cette voie est empruntée dès l'époque pharaonique par les expéditions égyptiennes, mais également à la période gréco-romaine pour aller chercher des produits africains très convoités, tels l'or, l'ivoire, l'ébène, l'encens, les peaux de léopards et les animaux vivants: félins, singes et girafes, éléphants... Au Moyen Âge et jusqu'au XIX^e siècle, parcourue annuellement par la grande caravane, la Piste des Quarante Jours voit défiler des milliers d'esclaves noirs. De même que dans l'Antiquité, les marchandises transportées vers l'Égypte comptent principalement des défenses d'éléphant, des peaux d'hippopotames, des cornes de rhinocéros, des plumes d'autruches, à côté de produits divers, tels que la gomme arabique, le bois de réglisse, le natron, l'alun et l'ébène. Les caravaniers amènent avec eux des animaux vivants, notamment des singes et des peruches; en outre, ils vendent les chameaux qui ont servi aux transports. Au retour, ils emportent des armes, des pièces de toile, de lin, de soie, avec des épices, des parfums, du sucre, du riz et du café, de la verroterie.

L'histoire ancienne du Soudan s'inscrit dans l'espace qui s'étend de la sixième cataracte (à proximité de Khartoum) à la deuxième cataracte du Nil. En aval de Ouadi Halfa, la Basse Nubie a été très tôt rattachée à l'Égypte pharaonique alors que seule la Haute Nubie fait partie de l'actuel Soudan. Plus au sud, au-delà du confluent entre le Nil Blanc et le Nil Bleu, commence le monde de l'Afrique noire.

La civilisation qui s'est épanouie au nord de la première cataracte du Nil, à Assouan, frontière naturelle entre l'Égypte et le Soudan, fait l'objet d'études savantes depuis 1822, date de naissance de l'égyptologie coïncidant avec le déchiffrement des hiéroglyphes. En revanche, les cultures majeures dont la Haute Nubie a été le foyer ne sont bien mises en lumière que depuis la seconde moitié du XX^e siècle, avec le développement de l'archéologie soudanaise. Divers obstacles, principalement géographiques, ont freiné pendant longtemps les recherches archéologiques dans la région. Toutefois, quelques pionniers,



tels G.W. Browne, au XVIII^e siècle, Fr. Cailliaud, J.-J. Burchardt et K.R. Lepsius, au XIX^e siècle, sont parmi les premiers à décrire, dessiner et étudier les monuments et les cultures au sud de la deuxième cataracte. Présentés dans l'exposition, le récit de voyage ou les travaux scientifiques de ces pionniers de l'archéologie soudanaise ponctuent les étapes de la redécouverte de brillantes cultures.

Au début du XX^e siècle, la décision de construire un barrage à Assouan suscite une vaste campagne de prospections centrées sur les temples condamnés à l'immersion. Depuis les dernières décennies, les archéologues et les chercheurs du monde entier font progresser considérablement la connaissance scientifique des cultures du cours moyen du Nil en procédant à de minutieuses fouilles archéologiques sur le terrain. Leurs découvertes ont fait l'objet d'expositions temporaires récentes à Khartoum, Paris, Londres et Barcelone.

Présentées pour la première fois en Belgique, des œuvres majeures des cultures soudanaises sont prêtées à Mariemont par de prestigieuses institutions comme le Musée national du Soudan à Khartoum, le British Museum de Londres, l'Institut de Papyrologie et d'Égyptologie de l'Université de Lille III, les Musées royaux d'Art et d'Histoire de Bruxelles...

Ces objets témoignent de la splendeur des royaumes de Kerma, de Napata, de Méroé auxquels ont succédé les principautés chrétiennes, puis les états musulmans lorsqu'au XV^e siècle, le pays est complètement islamisé. Aux objets produits dans le passé sont associés des pièces récentes qui font découvrir quelques aspects du mode de vie de peuples du Soudan contemporain : les Rashaïda, les Nuba, les Dinka, les Toposa et les Zandé.

Le contexte géographique et naturel de ces contrées aux cultures remarquables depuis l'Antiquité est évoqué dans le regard de Claude Iverné, photographe documentaire français. Ses photographies ponctuent et rythment l'exposition.

UN LIVRE-CATALOGUE

Très abondamment illustré, cet ouvrage contient des articles de fond originaux accompagnés de photographies de sites et d'objets, jusqu'ici inédits, mais également le catalogue des objets et documents exposés.

Parmi les contributions originales de spécialistes, relevons : «Clayton rings et empilements de pierres : les premiers voyages en milieu désertique dans le Sahara oriental»; «Royaumes du Soudan lointain», «Les expéditions d'Herkhouf et la localisation de lam», «Le royaume de Kerma», «Les pharaons noirs et la XXV^e dynastie», «L'expérience égyptienne des Nubiens de l'Ancien Empire au Nouvel Empire», «L'Éthiopie vue de Grèce et de Rome (époques hellénistique et romaine)», «Le *Darb al arba'in* à l'époque musulmane», «Alexine Tinne, voyageuse intrépide et peu connue», «Les peuples nilotiques», «Du chat Kordofan au défilé de Napata : le regard des Européens du XIX^e siècle sur le Soudan», «Hommage aux ânes, précieux auxiliaires sur la route caravanière des siècles», «Zarafa, première girafe de France»...

Légendes des illustrations

page 4 : *Oushebtî du roi Senkamaniskén*, 643-623 av. J.C., Nouri.
page 5 : *Départ pour le Sahara*, 2006.
page 6 : *Girafe ailée en ivoire*, Moyen Empire, Kerma.
page 7 : *Statuette de Taharqa*, XXV^e dynastie (690-664 av. J.C.), Kawa.

© p. 5: Photo Claude Iverné/Elnour; p. 4, 6, 7: Musées royaux d'Art et d'Histoire de Bruxelles, 2007.



Potiers du fleuve Rouge

Un itinéraire culturel

Prolongation jusqu'au 1^{er} juillet 2007

L'exposition illustre trois années de travail dans les villages de potiers du delta afin d'en identifier le patrimoine culturel matériel et immatériel. Le travail se prolongera jusqu'en 2009, à la fois sur les sites retenus pour la mise sur pied d'un itinéraire culturel consacré aux villages artisanaux et dans les musées vietnamiens possédant d'importantes collections de céramique en provenance de ces villages historiques. Un site internet est également prévu.

Dans une optique de développement durable, des ateliers de réflexion seront organisés dès cette année avec les potiers, afin de tracer de nouvelles pistes permettant à leur production d'évoluer vers une plus grande modernité dans le respect des savoir-faire.

Exposition accessible tous les jours sauf les lundis non fériés de 10 h à 17 h.

Entrée gratuite (comprise dans le droit d'entrée aux collections permanentes).

Visites commentées de l'exposition

Les dimanches 18 mars et 15 avril à 15h.

Participation gratuite mais inscription préalable indispensable par téléphone auprès de l'accueil (064 27 37 41).

Livres d'artistes

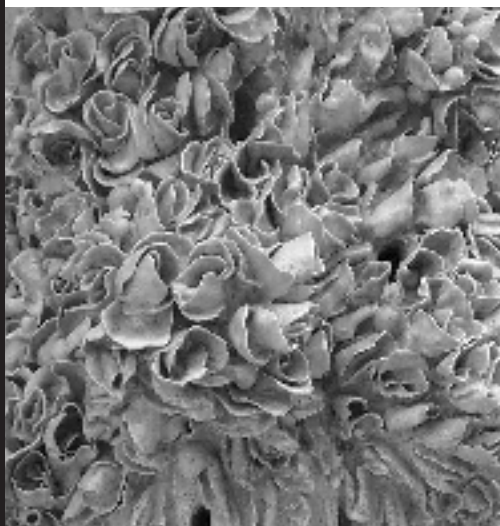
Collection cdla Saint-Yrieix-la-Perche

herman de vries
Lefevre Jean Claude
Pascal Le Coq
Hans Waanders
Éric Watier

**Galerie de la Réserve précieuse
jusqu'au 18 mars 2007**

L'exposition s'accompagne d'un catalogue illustré de 272 pages publié conjointement par le cdla et le Musée de Mariemont contenant des textes critiques et la description détaillée des œuvres exposées. En vente au Musée au prix de 17 €.

Commissaire de l'exposition :
Didier Mathieu, directeur du cdla



ARTour 2007 Johan Creten

22 juin - 2 septembre

Le sculpteur belge Johan Creten, (Saint-Trond, 1963) présentera durant l'été 2007 un ensemble d'œuvres au Musée royal de Mariemont. Installé en France depuis 1991, il a mené une carrière d'émblée internationale en étudiant à Gand, Paris et Amsterdam. Dans les œuvres de cet artiste, la réalité et l'imaginaire sont confondus dans un surréalisme original et coloré. La robustesse associée à la vulnérabilité caractérise des formes compactes, souvent recouvertes de plantes et de fleurs. L'artiste jongle entre art et non-art et ses lignes contrastées ou languissantes sont teintées de réminiscences antiques. Pensionnaire de la Villa Médicis à Rome en 1996-1997, en résidence d'artiste au Bass Museum of Art, à Miami-Beach, en 2002-2003, il séjourne depuis juin 2004, à la Manufacture nationale de Sèvres où il a pu perfectionner son usage des matériaux céramiques.

L'exposition est inscrite dans le programme de la biennale d'art contemporain ARTour 2007. Elle s'accompagnera d'un catalogue témoignant des rapports que Johan Creten a tenté de signifier entre ses œuvres, l'espace et les collections classiques du musée.

Commissaires: Ludovic RECCHIA – Éric CLAUS

Samedis de la Céramique

2 juin 2007

PROGRAMME

11h: Présentation de l'exposition de Johan Creten par David CAMEO, Directeur de la Manufacture de Sèvres.

11h30: Visite de l'exposition en preview.

14h: *L'atelier d'art, une réalité dans l'industrie de la céramique ?*

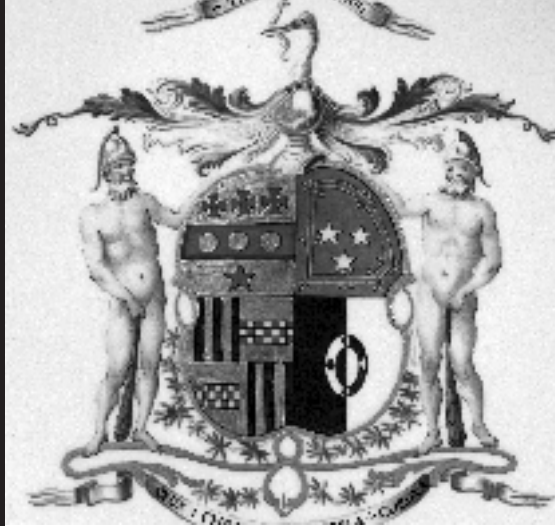
L'industrie de la céramique européenne connaît aujourd'hui d'innombrables difficultés. La production de vaisselle de table souffre des nouvelles réalités du marché, tant sociétales qu'économiques. Malgré d'énormes contraintes, quelques manufactures ont choisi de replacer la dimension artistique au centre de leur production.

Hélène HURET, Directrice de la Fondation Bernardaud; Frédéric DE MÉVIUS, Président de la Fondation Boch Keramis et David CAMEO, Directeur de la Manufacture nationale de Sèvres présenteront successivement le rôle d'un atelier de création au sein de leurs structures.

15h30: *L'enseignement de la céramique en Communauté française.*

Outre quelques cours du soir dans les académies des Beaux-Arts (Enseignement artistique secondaire de type court) et des cours de promotion sociale, seule La Cambre (École nationale supérieure des arts visuels) intègre la céramique dans son cursus. Quelle est la réalité de cet enseignement en Communauté française, quelles orientations donner à ces formations qualifiantes en fonction des réalités contemporaines, comment combler d'éventuelles lacunes dans le domaine ?

Débat avec la salle.



Chef-d'œuvre de la porcelaine de Tournai

La soupière de Mercer of Aldie

6 février - 15 avril 2007

Commissaire de l'exposition
Ludovic RECCHIA

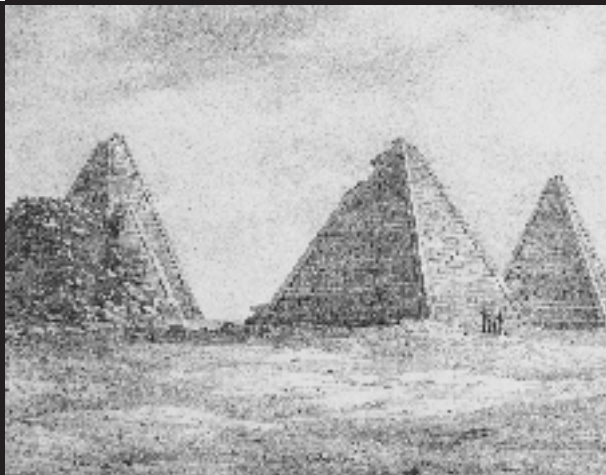
Représentée lors de la 52^e foire des antiquaires de Belgique, la Fondation Roi Baudouin y dévoilait ses dernières acquisitions tout en sensibilisant le public à l'importance de la sauvegarde du patrimoine mobilier et du mécénat en faveur des institutions muséales. Au lendemain de cette manifestation, la soupière-terraine de Mercer of Aldie, acquise par la fondation en mai 2006, intégrait les salles de porcelaine de Tournai du Musée royal de Mariemont.

À côté du bel ensemble du service du duc d'Orléans, du cabaret à thé aux décors en camaïeu pourpre et des innombrables pièces majeures que compte notre collection de porcelaines de Tournai, le dépôt de ce chef-d'œuvre en renforce la pertinence dans sa diversité et sa qualité.

Cette pièce de commande fut produite à la demande de William Mercer of Aldie, noble écossais à la tête d'un bataillon de grenadier écossais au service des Provinces-Unies des Pays-Bas. Chef-d'œuvre de la deuxième période (1763-1774), cette soupière montre à quel point la manufacture excellait dans la maîtrise des couleurs (de subtils bouquets de fleurs polychromes) et dans la pose de l'or. Fait très rare, l'œuvre est datée avec précision (février 1770). Elle porte le nom de son propriétaire et le lieu de fabrication en toutes lettres.

L'exposition « dossier » autour de cette œuvre montre au public différentes pièces de comparaison fournies notamment par les musées d'Arras, d'Hazebroeck et de Bruxelles (Musées royaux d'Art et d'Histoire).

À l'occasion de cette exposition, la présentation didactique de la section a été affinée. Un audio-guide est en cours de réalisation.



Conférences

Dans le cadre de l'exposition «Pharaons noirs. Sur la Piste des Quarante Jours», Arnaud Quertinmont, historien de l'art qui s'est spécialisé dans l'étude de l'archéologie soudanaise, présente un cycle de trois conférences.

Samedi 21 avril 2007 à 10 h 30

Trésors antiques du Soudan

Désigné «Æthiopia», le pays des visages brûlés, par les auteurs classiques, le Soudan antique livre un matériel archéologique considérable. Aborder les grandes lignes que celui-ci dessine permet d'accéder à cette passionnante civilisation.

Samedi 28 avril 2007 à 10 h 30

Égypte-Kerma ou l'histoire d'une conquête

La construction de forteresses égyptiennes entre la première et la deuxième cataracte témoigne de l'avancée égyptienne en Nubie autant que de la résistance des peuples du Sud. Zoom sur le Moyen Empire et la Deuxième Période Intermédiaire.

Samedi 12 mai 2007 à 10 h 30

La réutilisation du vocabulaire plastique égyptien par les méroïtiques

En réinterprétant la symbolique égyptienne, la civilisation méroïtique témoigne de sa parfaite connaissance et compréhension de cette puissante civilisation, tant à l'époque pharaonique que gréco-romaine. De Wadi ben Naga au lion Apedemak... Méroé constitue un carrefour des civilisations.

Participation: 5 € par conférence et par personne.

Renseignements: Service Pédagogique (voir p. 27).

Le Musée et les enfants

**Stage-atelier (6 à 14 ans)
Vacances de Pâques**

**Mardi 3, mercredi 4, jeudi 5,
vendredi 6 avril de 10 h à 16 h**

Expédition pyramides

L'exposition «Pharaons noirs. Sur la Piste des Quarante Jours» invite au voyage. Les Égyptiens de l'Antiquité explorent le Soudan, les Soudanais construisent des pyramides. Les uns et les autres suivent les pistes caravanières qui les mènent à l'or, à l'encens, aux animaux sauvages d'Afrique...

Prix: 32 € pour les 4 jours

Réservation obligatoire

Renseignements: Service Pédagogique (voir p. 27).



Printemps des Musées

Dimanche 20 mai 2007

L'édition 2007 du Printemps des Musées aborde le thème du *Voyage*.

À cette occasion, un «Carnet de voyage(s)» sera mis à disposition des visiteurs. Un carnet qui s'ouvre, se déploie et invite à parcourir, de trésor en trésor, les collections permanentes. Comme dans un jeu, le musée et le parc deviennent terrain d'exploration. Ils se révèlent au fil de la curiosité des petits et des grands.

Ce carnet sera par la suite mis en vente au comptoir d'accueil du Musée.

Renseignements :
Service Pédagogique (voir p. 27).

Escale au Japon

**Emballer et déballer :
du conte au geste**

**Dimanche 6 mai 2007
à 10 h 30 ou 14 h 30**

Sophie de Meyrac a découvert le conte lors de ses études de Lettres et d'Orientalisme. De ses voyages en Asie, elle a ramené des récits, des images, des vies. Il semble même qu'elle soit née une première fois dans le Nord, une seconde en Extrême-Orient... Avec cette escale contée, elle propose d'entrer dans l'univers du théâtre Nô. Côté conte.

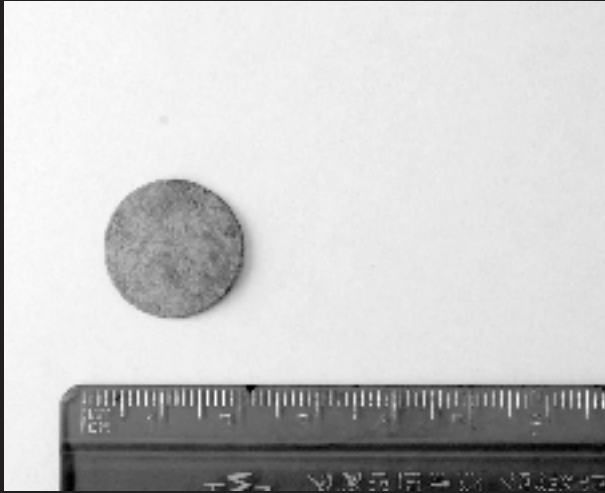
Côté geste, des masques Nô conservés à la japonaise dans une enveloppe de soie et une boîte en pauwlonia seront présentés. Geste oriental de l'objet que l'on dévoile au sein d'une assemblée choisie, tandis que l'Occident expose, investit murs et vitrines.

D'autres objets seront déballés. Découverte des tissus qui emballent, des noms qu'ils portent, des techniques de confection.

Avec la collaboration du Centre de la broderie du Hainaut.

Prix : 10 € Paiement vaut inscription.
Inscription indispensable.

Renseignements :
Anne-Françoise Rasseaux. Tél. : 064 27 37 84.



Week-end «Archéopass» à Mariemont

Samedi 21 avril et dimanche 22 avril

Manipuler du matériel archéologique authentique, participer aux prémices de son étude, découvrir les méthodes utilisées pour détecter, situer et implanter un chantier de fouilles d'archéologie régionale, apprendre à lire un relevé...

Autant d'activités, ainsi que les principales étapes qui mènent les objets retrouvés sur le terrain aux vitrines, qui seront abordées sous un angle très pratique et concret.

Ces ateliers vous sont proposés les samedi 21 avril à 11 h et dimanche 22 avril à 15 h (durée prévue: 1 h 30).

Rendez-vous dans le hall d'accueil.

Infos et réservations au 0479 99 07 22 en journée ou par mail: marie.demelenne@musee-mariemont.be

Plus d'informations sur le réseau des Musées d'Archéologie en Wallonie: www.archeopass.be

Le Vietnam des capitales

Du 8 juillet - 19 juillet 2007

Voyage accompagné par Catherine Noppe.

Renseignements :

catherine.noppe@musee-mariemont.be
ou tél. 02 395 84 75 (Marco Polo).

Kassel - Documenta 12

Du 8 au 10 août 2007

Prix: 250 € en chambre double; 280 € en single (maximum 4).

Comprend : voyage en autocar; 2 nuits d'hôtel, petits déjeuners et repas du soir; entrée à la Documenta; pourboire chauffeur. 40 places maximum.

Commentaires et visites par Pierre-Jean Foulon.

Renseignements et inscriptions (un acompte sera à verser pour le 1^{er} avril):

Pierre-Jean Foulon: 064 27 37 55 ou 0476 72 42 68
pierre-jean.foulon@musee-mariemont.be

Pays-Bas

Architecture, design, céramique

Du 27 au 30 septembre 2007

Quatre jours à la découverte des musées de Groningue (architecte Mendini), Otterlo – Kröller-Müller (architecte Van de Velde), Utrecht (Centraal Museum – Maison Rietveld) et Rotterdam (Musée Boijmans), de la manufacture de céramique de Makkum et des importantes collections de céramique du Musée Princesse-Hof de Leeuwarden (créations anciennes et contemporaines).

Commentaires et visites par Ludovic Recchia.

Prix: 440 € en chambre double; 490 € en single (maximum 5).

Comprend: voyage en autocar; 3 nuits d'hôtel (3*), 3 petits déjeuners et 1 repas du soir; entrées aux musées; pourboire chauffeur. 36 places maximum.

Renseignements et inscriptions (un acompte sera à verser pour le 1^{er} avril):

Ludovic Recchia: 064 27 37 88 ou 0498 11 07 67;
ludovic.recchia@musee-mariemont.be



Orchidées et Fête des Mères à Mariemont

Samedi 12 mai, de 15 à 18 h

Le Département Horticulture et Art floral de l'Athénée provincial Warocqué et le Musée royal de Mariemont s'associent pour une manifestation fleurie, culturelle et festive en prélude à la 7^e Biennale internationale d'Orchidées de l'École d'horticulture de Mariemont.

Exposition de montages floraux (travaux de qualification des élèves de 6^e année professionnelle).

Promenades guidées à la découverte de l'orchidée, de la séduction, du parfum et de la féminité dans les collections de Mariemont, par Natacha Massar, Anne-Françoise Rasseaux, Marie-Blanche Delattre et Marie-Aude Laoureux.

Dégustation sucrée, ambiance musicale et... **cadeau floral pour les mamans.**

Entrées et visites gratuites. Tarif réduit de 2 € pour l'entrée à l'exposition temporaire *les Pharaons noirs*. **Réservation vivement souhaitée.**

Renseignements: Service des Relations publiques (voir p. 27)

Anne-Françoise Rasseaux: 064 27 37 84
anne-francoise.rasseaux@musee-mariemont.be
Marie-Blanche Delattre: 064 27 37 47
marie-blanche.delattre@musee-mariemont.be

Au programme 2007

**24 stages,
plus de 100 ateliers
permanents, journée d'étude,
visites...**

reliure
gravure
dorure
conception

réparation/restauration
papier
illustration
livres animés

Trois catégories structurent l'ensemble des formations:

- l'initiation et l'enseignement des techniques de base pour débutants lesquels ont ensuite accès aux ateliers permanents.
- le perfectionnement et l'enseignement de techniques spécifiques.
- la recherche et la création autour des multiples déclinaisons du livre et de ses composantes; ces formations sont accessibles généralement aux débutants et non-débutants souhaitant s'inscrire dans une démarche artistique.

Bulletin d'inscription et programme complet des 24 stages dans la brochure Formations à l'art du livre 2007 (envoi gratuit sur simple demande) et sur le site du musée www.musee-mariemont.be (cliquer « Activités/Atelier du Livre »).

Renseignements:

ASBL Atelier du Livre c/o Musée royal de Mariemont
7140 Morlanwelz
064 27 37 47 (mardi 10-17 h)
02 426 92 72 (autres jours ouvrables)
marie-blanche.delattre@musee-mariemont.be



Les formations de mars à juin

Initiation et techniques de base (débutants)

Reliure Papillon. Animatrice: Véronique Van Mol
Procédé rapide et ne demandant pas un matériel important, la reliure dite papillon convient particulièrement pour les livres simples auxquels elle donne l'apparence d'une reliure d'édition.

24 et 31 mars 77 € / 61 €*

Initiation à la restauration des documents et œuvres sur papier. Animatrice: Catherine Charles
Étude des techniques et principes de base de la restauration du papier: facteurs de dégradation, propositions de traitement, nettoyage à sec et aqueux, réserve alcaline, réduction de papiers collants, réparation de déchirure et doublage de l'œuvre.

3, 4 et 5 avril 105 € / 84 €*

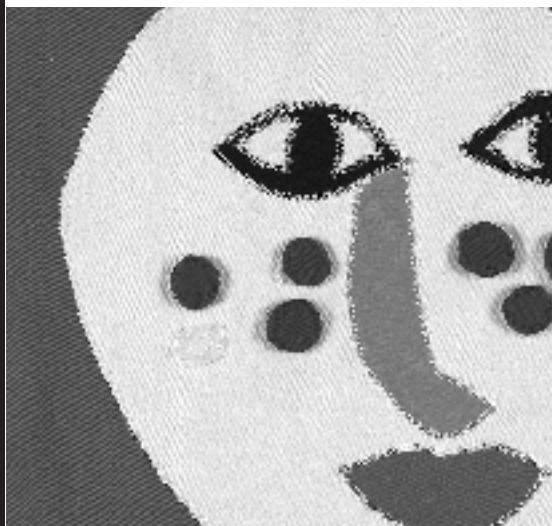
Album photos. Animatrice: Véronique Van Mol
Confection d'albums à vis avec reliure cartonnée permettant l'assemblage de pages simples, sans couture. Deux albums seront réalisés: un album blanc, toilé et un second, personnalisé par une couverture originale et destiné à relier des documents apportés par les stagiaires.

13 et 14 avril 77 € / 61 €*

Techniques spécifiques et perfectionnement

Du pli à la boîte. Animatrice: Brigitte Chardome
Déclinaison de pliages pour des pochettes, des boîtes ou une reliure à cahier unique. Matériel utilisé: cartons fins, de couleur, plioir et... pas de colle!

3, 4 et 5 mai 105 € / 84 €*



Tranchefile. Animatrice: Jeannine Janssens

Broderie en fil de soie de couleurs placée en haut et en bas du dos, la tranchefile sert à consolider les extrémités du dos. La confection à la main de la tranchefile permet un raffinement et un assortiment harmonieux avec les gardes et la couverture du livre.

31 mai et 1^{er} juin 77 € / 61 €*

Dorure sur tranche. Animatrice: Jeannine Janssens

La dorure sur tranche manuelle est à la fois décorative et utilitaire car elle protège l'intérieur du livre de la poussière. Technique étudiée: dorure sur tranche lisse de tête.

27 et 28 juin 77 € / 61 €*

Recherche et création

Conte revisité. Animatrice: Catherine Wilkin

Le conte de fée, comme une recette de cuisine, est composé d'une série d'ingrédients qui seront énumérés puis transformés, intervertis, remplacés. Photos, images, illustrations, tissus et objets divers seront utilisés comme moyen d'expression. Au final, le conte sera réinterprété de manière très personnelle et présenté sous la forme d'une boîte ou d'un livre.

10, 11 et 12 avril 105 € / 84 €*

Pages en tissu. Animatrice: Andrée Charlet

Travail du tissu (soie, coton, lin...) dans un format de page; réflexion sur le contenu graphique et coloré: texte, image...; proposition de techniques: transfert-impression, lettres griffées dans la cire, couleurs pour tissu. Une suite pourra être donnée lors d'un stage ou d'un atelier de reliure.

11 et 12 mai 77 € / 61 €*

* prix pour les moins de 25 ans

Deuxième journée d'étude dans le cadre de la thématique *livre – art – enfance*

«Livres et enfance(s)» Interventions d'artistes dans le livre de jeunesse.

Quatre créateurs aborderont la thématique *Livre et enfance(s)* par la présentation de leur travail artistique. Le contact avec la matière, l'utilisation de procédés spécifiques aux livres de jeunesse, le travail sur la lettre et le textile, l'abstraction et le regard porté sur les choses et le monde sont autant d'éléments qui éclairent leur relation *livre – art – enfance*.

Intervenants: Thorsten Baensch, Milos Cvach, Clotilde Olyff et Louise-Marie Cumont.

Partenariat: Service de la Diffusion et de l'Animation culturelles de la Province de Luxembourg et Atelier du Livre. Conseiller scientifique: Michel Defourny.

Saint-Hubert, Palais abbatial, vendredi 23 mars.

MARS

Samedi 3 • 15 h

Grand auditorium – Conférence par Isabelle BOURLEAU – «Jean-François Champollion, Auguste Mariette et la protection des antiquités». Voir p. 19.

Participation: 5 €

Samedi 10 • 10 h 30-16 h

Samedi de la Céramique – «Aspects de la céramique Art nouveau en Belgique». Voir p. 17.

Dimanche 18 • 14 h

Catherine NOPPE – Visite des collections liées au Thé.

14 h 30

Cérémonie du Thé par l'École Urasenke. Participation: visite commentée + cérémonie du Thé 10 € / personne (20 personnes maximum). Réservation souhaitée auprès du Service des Relations publiques. Voir p. 27.

AVRIL

**Du mardi 3 au vendredi 6
10 h-16 h**

Stage-atelier pour enfants de 6 à 14 ans. Voir p. 15.

Dimanche 15 • 14 h

Cérémonie du Thé par l'École Urasenke. Participation: visite commentée + cérémonie du Thé 10 € / personne (20 personnes maximum). Réservation souhaitée auprès du Service des Relations publiques. Voir p. 27.

15 h

Catherine NOPPE – Visite commentée de l'exposition «Potiers du fleuve Rouge». Inscription préalable indispensable. Voir p. 8.

Samedi 21 et dimanche 22

Week-end «Archéopass». Voir p. 18.

Samedi 21 • 10 h 30

Grand auditorium – Conférence par Arnaud QUERTINMONT – «Trésors antiques du Soudan». Voir p. 14.

Participation: 5 €

Samedi 28 • 10 h 30

Grand auditorium – Conférence par Arnaud QUERTINMONT – «Égypte – Kerma ou l'histoire d'une conquête». Voir p. 14.

Participation: 5 €

MAI

Dimanche 6 • 10 h 30 et 14 h 30

«Escale au Japon».

Inscription indispensable. Voir p. 17.

Samedi 12 • 10 h 30

Grand auditorium – Conférence par Arnaud QUERTINMONT – «La réutilisation du vocabulaire plastique égyptien par les méroïtiques». Voir p. 14.

Participation: 5 €

15 h-17 h

Orchidées et Fête des Mères. Voir p. 20.

Dimanche 20

Printemps des Musées. Voir p. 16.

14 h

Cérémonie du Thé par l'École Urasenke.

Participation: visite commentée + cérémonie du Thé 10 € / personne (20 personnes maximum). Réservation souhaitée auprès du Service des Relations publiques (voir p. 27).

15 h

Catherine NOPPE – Visite commentée de l'exposition «Potiers du fleuve Rouge».

Inscription préalable indispensable. Voir p. 8.

JUIN

Samedi 2 juin • 11 h-16 h 30

Samedis de la Céramique. Voir p. 11.

Pour vous faire membre du «Cercle royal des Amis de Mariemont»

Verser le montant de la cotisation individuelle de 10 € ou familiale de 15 € au compte n° 800-2247307-89 des Amis de Mariemont à 7170 La Hestre, avec la mention «Cotisation». Vous pouvez également nous soutenir en versant un don de 30 € minimum, au compte précité avec la mention «Don». Les dons au Cercle bénéficient de l'exonération fiscale.

Le Cercle joue auprès du Musée le rôle de mécène collectif. Ses membres sont invités à toutes les manifestations organisées par le Musée, ainsi qu'à des activités qui leur sont réservées. Ils reçoivent gratuitement, outre le *Bulletin d'information trimestriel*, les *Cahiers de Mariemont*, revue annuelle abondamment illustrée.

Renseignements et inscriptions

064 88 24 34 (lundi et jeudi)

amis@musee-mariemont.be

Bibliothèque

064 27 37 78 - 27 37 47 - 27 37 57

marie-blanche.delattre@musee-mariemont.be

frederic.vandevijver@musee-mariemont.be

bertrand.federinov@musee-mariemont.be

La bibliothèque du Musée royal de Mariemont est ouverte du mardi au vendredi ainsi que certains samedis. D'octobre à mars de 10h à 12h et de 13h30 à 16h45, fermée à 16h le vendredi. D'avril à septembre de 10h à 12h et de 13h30 à 17h45, fermée à 16h le vendredi.

Dates des samedis d'ouverture:

10, 17 et 24 mars; 21 et 28 avril; 12 et 19 mai; 9 et 16 juin.

Renseignements

Pour tous renseignements concernant nos activités, n'hésitez pas à nous écrire ou à nous téléphoner:

Service des Relations publiques:

0032 (0)64 27 37 58 - 27 37 62

relations.publiques@musee-mariemont.be

Service pédagogique:

0032 (0)64 27 37 84 - 27 37 00

anne-francoise.rasseaux@musee-mariemont.be

service.pedagogique@musee-mariemont.be

Adresse générale

Musée royal de Mariemont,
Chaussée de Mariemont, 100

B-7140 Morlanwelz

0032 (0)64 21 21 93 (tél.)

0032 (0)64 26 29 24 (fax)

info@musee-mariemont.be

www.musee-mariemont.be

INFORMATIONS P R A T I Q U E S

Parc OUVERT tous les jours à 9 h d'avril à septembre, à 10 h d'octobre à mars.

FERMÉ à 17 h de novembre à mars, à 18 h d'avril à octobre (19 h les dimanches et jours fériés de mai à août).

Musée OUVERT tous les jours sauf les lundis non fériés; d'avril à septembre de 10 h à 18 h et d'octobre à mars de 10 h à 17 h; FERMÉ le 1^{er} janvier et le 25 décembre.

Entrée aux collections permanentes: 1 €.

Entrée aux expositions temporaires: 4 € (avec réduction: 2 €).

Cafétéria-restaurant ouverte tous les jours d'ouverture du musée d'avril à septembre de 11 h à 17 h 45 et d'octobre à mars de 11 h à 16 h 45.

Bibliothèque de documentation (100.000 ouvrages) ouverte du mardi au vendredi, ainsi que certains samedis (voir p. 27), d'avril à septembre 10 h à 12 h et de 13 h 30 à 18 h et d'octobre à mars de 10 h à 17 h.

Fermée à 16 h le vendredi.

ACCÈS

E 19: sortie 20 (Feluy), direction - Thuin par N59.

E 42: sortie 18 b (Chapelle-lez-Herlaimont), direction - Thuin ou sortie 19 (Manage), direction - Mariemont.

Gare de La Louvière-centre: bus 30, 130, 82. direction Morlanwelz - Arrêt: La Hestre.