

**BULLETIN  
D'INFORMATION  
TRIMESTRIEL  
2017**

**MARS • AVRIL • MAI**

**MUSÉE ROYAL  
DE MARIEMONT**

ÉTABLISSEMENT SCIENTIFIQUE DE LA  
FÉDÉRATION WALLONIE-BRUXELLES





# Mariemont

## « capitale du don »

C'est ainsi qu'en 2007, François Mairesse titrait l'exposition temporaire et la monographie consacrées aux multiples dons et legs déposés au Musée royal de Mariemont depuis sa création par R. Warocqué (1870-1917). Comme l'indique le sous-titre de la publication *Des Warocqué aux Amis de Mariemont*, celle-ci retrace les circonstances particulières qui ont présidé à la mise en place et au développement du projet philanthropique conçu par R. Warocqué. Le rôle joué par ses amis, par ses proches et par leurs descendants s'avère fondamental et l'esprit est toujours présent particulièrement au sein du Cercle royal des Amis de Mariemont. En 2017, centenaire de la disparition de Raoul Warocqué, nous commémorerons son geste philanthropique exceptionnel par diverses manifestations: expositions, conférences, visites, et un week-end festif - un festival Warocqué - sur le thème de la première décennie du 20<sup>e</sup> siècle.

Depuis la création du musée, les dons et legs ont continué d'affluer à Mariemont, en particulier par l'intermédiaire des Amis. Ainsi, il y a quelques années, nous avons célébré la donation exceptionnelle de Monsieur et Madame Yves et Yolande Boël consistant en objets égyptiens, chinois et de cultures d'Amérique du Sud. Parmi ces œuvres qui ont intégré les collections permanentes figure un remarquable cheval en métal cuivreux, de l'époque Han, aujourd'hui présenté dans la salle C au premier étage du musée. Tout récemment, en mémoire du regretté Jacques Hubinont, qui fut Président du Cercle royal des Amis de Mariemont pendant de longues années, le Cercle a fait don d'un grand vase grec (*pélikè*) à figures rouges du 4<sup>e</sup> siècle av. J.-C. caractéristique de la Grande Grèce (c'est-à-dire l'Italie du Sud et la Sicile). Les Amis sont également à l'origine de l'acquisition de divers ouvrages et documents destinés à la Réserve Précieuse et à la section d'Histoire régionale. Dernièrement, un mécène a offert au musée des œuvres relevant des cultures d'Indonésie et du Sud-Est asiatique, parmi lesquelles des bronzes anciens. Le même don compte également de très nombreux bijoux provenant du Yémen, d'Éthiopie ou d'Afghanistan.

Le soutien exceptionnel des Amis ne s'arrête pas aux acquisitions d'œuvres d'art. Le Cercle et ses Amis participent également très étroitement à la vie du musée en soutenant les recherches scientifiques et les activités pédagogiques. Qu'ils en soient chaleureusement remerciés.

Marie-Cécile BRUIER  
Directrice scientifique  
Directrice a.i.

**EXPOSITION  
TEMPORAIRE**



## **Collections invisibles**

### **Du château Warocqué au musée de demain**

**29 avril - 26 novembre 2017**

#### **Commissaires de l'exposition**

Marie DEMELENNE et Anne-Françoise RASSEAUX

#### **Renseignements pratiques**

Exposition ouverte tous les jours, sauf les lundis non fériés, de 10h à 18h (jusqu'au 30 septembre) et de 10h à 17h (à partir d'octobre).

#### **Entrée**

5 € (réductions possibles)

#### **Catalogue**

En vente à la boutique

**Visites guidées** sur réservation auprès du Service pédagogique (voir p. 31).

#### **Informations**

Service communication (voir p.31).  
[www.musee-mariemont.be](http://www.musee-mariemont.be)



À calendrier exceptionnel, proposition exceptionnelle: dans le cadre du centenaire du décès de Raoul Warocqué, l'exposition temporaire «Collections invisibles» investit les salles dédiées aux collections permanentes et crée de nouvelles perspectives en y déposant de façon inattendue des objets surprenants sortis des réserves. Une exposition qui s'adresse tant aux fidèles de Mariemont qu'à ceux qui découvrent le musée pour la première fois.

#### Du vertige des réserves

Si la collection de Raoul Warocqué constitue la matrice du musée contemporain, celui-ci – avec 100 ans de recul – s'est pourtant éloigné du foisonnement, de l'accumulation et de l'éclectisme de la «collection-mère», caractéristique d'un grand bourgeois du 19<sup>e</sup> siècle, curieux et passionné. Les réserves quant à elles en témoignent encore et offrent à travers la multiplicité d'objets qui y sont conservés leur propre histoire du lieu. Dentelles, médailles, autographes, *naturalia*, *erotica*, vêtements, mobilier, mais aussi objets sauvés de l'incendie du château, acquisitions liées aux conservateurs successifs...

Ce fabuleux héritage induit nombre de questionnements et s'inscrit dans de véritables enjeux muséologiques : glissement de statut d'un objet familial privé vers le patrimoine public, politiques d'acquisition, constitution de collections documentaires, critères de sélection des objets exposés, choix scénographiques...

#### Du clair/obscur

La scénographie, en proposant de vivre une expérience différente, questionne l'acte même de visiter: plonger les salles du sous-sol et du premier étage dans une douce pénombre et modifier ainsi nos perceptions des espaces et des objets. Ceux qui sont exposés en permanence deviennent fantomatiques, tandis que les objets sortis de leur réserve jouent les apparitions. Révélés par un travail de la lumière, ceux-ci invitent à la déambulation et à l'appréhension de l'objet pour lui-même, isolé de l'accumulation. Leur implantation suggère cependant des «intersections» avec le permanent, habituellement visible, en esquissant des liens formels, chronologiques, symboliques...

# EXPOSITION TEMPORAIRE



## De la biographie de l'objet

La dimension narrative des objets et de leur mise en espace constitue un fil conducteur à part entière. L'éclectisme des pièces sélectionnées raconte Raoul Warocqué collectionneur mais également l'esprit de continuité qui prolonge le legs. Parmi celles-ci, l'inventaire photographique du parc commandé par Raoul Warocqué en 1893 témoigne de son intérêt pour l'archéologie prestigieuse de celui-ci et son évolution paysagère. Les mouchoirs brodés aux initiales de la famille rappellent à quel point les femmes sont discrètes dans l'histoire de Mariemont. La fameuse «boule en ivoire de Mariemont», souvenir de Chine, exposée puis retirée, raconte l'attachement des visiteurs à certains objets qui impriment ainsi la mémoire collective. Le fichier de l'enfer de la bibliothèque de Raoul Warocqué évoque l'ironie de l'histoire: volontairement soustrait aux lecteurs, il a été grâce à cela épargné par l'incendie. L'acquisition récente d'une ébauche en terre et d'une épreuve en bronze d'un vase à scènes bachiques de Godefroid Devreese fait écho et documente la commande par Raoul Warocqué de deux vases monumentaux au début du 20<sup>e</sup> siècle.

En parcourant un espace remodelé par la lumière, installant délibérément une poésie visuelle, l'exposition invite à appréhender l'histoire et la magie des objets dans un musée en continuel devenir.



## D'autres institutions commémorent le «centenaire Warocqué»

### UMONS

La Bibliothèque centrale de l'UMONS rendra hommage à Raoul Warocqué à travers l'histoire de l'Institut commercial des Industriels du Hainaut, aujourd'hui Faculté Warocqué d'Économie et de Gestion, en mettant en valeur le caractère innovant et moderne de l'institution au tournant des 19<sup>e</sup> et 20<sup>e</sup> siècles, tant au niveau de l'enseignement dispensé qu'au niveau des choix architecturaux.

**Au programme:** une exposition, un jeu sur smartphone et un concert.

- L'exposition développera la question du mécénat de Raoul Warocqué et l'histoire de l'institution.

Hall de la Faculté Warocqué d'économie et de gestion, 17 Place Warocqué, 7000 Mons.

28 avril au 20 juin 2017

- Un jeu via smartphone sera lancé pour la rentrée académique, en octobre 2017 et valorisera le bâtiment de la Faculté.

- Un concert du Conservatoire de Mons sera proposé en octobre 2017.

### ATHÉNÉE WAROCQUÉ / COMPAGNIE DU CAMPUS

L'Athénée Warocqué (Morlanwelz) s'est associée à la Compagnie du Campus pour créer un spectacle abordant en filigrane l'histoire de l'école, créée par Raoul Warocqué.

« **Bonnet d'âme** »

Albert est retraité et possède l'expérience d'une carrière dans l'enseignement. Catherine est jeune et enthousiaste à l'idée de s'épanouir dans cette voie qui l'appelle, elle aussi. Aujourd'hui, ensemble, ils nous offrent une conférence. L'un a la nostalgie de l'école, l'autre souhaite la changer. Entre utopie et réalité, où en est-on, aujourd'hui ? Un spectacle joué par deux élèves de l'Athénée où les regards croisés des personnages s'affrontent... mais se rencontrent aussi !

Musée royal de Mariemont, grand auditorium.

20 et 21 mai 2017 dans le cadre du festival *Illotempore* (voir p. 14-15).

Renseignements: La Compagnie du Campus, 064 28 50 47 ou 0498 46 97 97.

**EXPOSITION  
TEMPORAIRE**



## **Collections particulières**

### **Quelque chose en nous de Mariemont**

**Galerie autour de la Réserve précieuse**

**29 avril - 26 novembre 2017**

#### **Commissaires de l'exposition**

Marie DEMELENNE et Anne-Françoise RASSEAUX

#### **Renseignements pratiques**

Exposition ouverte tous les jours, sauf les lundis non fériés, de 10h à 18h (jusqu'au 30 septembre) et de 10h à 17h (à partir d'octobre).

Fermeture de la Galerie autour de la Réserve précieuse entre 12h30 et 14h.

#### **Entrée**

5 € (réductions possibles)

#### **Informations**

Service communication (voir p.31).

[www.musee-mariemont.be](http://www.musee-mariemont.be)





6 Étréaigrier

Au cours de l'automne dernier, le musée a sollicité les proches de Mariemont – Amis, riverains, visiteurs, membres du personnel, promeneurs du parc... - leur demandant de proposer un objet, un document ou un témoignage pour l'exposition «Collections particulières. Quelque chose en nous de Mariemont».

Plus de quatre-vingts prêteurs se sont manifestés. De très nombreux documents et des objets, parfois insolites, ont ainsi pu être identifiés. Ils seront collectés dans les semaines qui viennent, tout comme les témoignages oraux liés au parc et au musée.

Dans cette exposition, on pourra voir des photos, cartes postales, coupures de presse, herbiers, archives, proses et poésies et autres souvenirs ramenés de Mariemont: objets quotidiens, trouvailles naturelles, découvertes archéologiques, créations lors de stages ou de concours...

Ce patrimoine inédit, véritable réservoir de la mémoire vivante liée au Domaine de Mariemont, permet d'esquisser une histoire à raconter, celle de tous ceux pour qui Mariemont est ou a été un lieu de découverte, de ressourcement, de vie. En filigrane, c'est *la grande famille* du lieu qui se dessine et l'attachement qu'il suscite.

L'ensemble sera mis en exposition par les étudiants du Master en design urbain / spécialité design d'exposition (Masdex) de l'École supérieure des Arts (Arts2) de Mons, grâce à une convention conclue entre cet établissement et le musée. Les étudiants ont développé le concept et ont imaginé une scénographie pleine de fraîcheur, d'humanisme et de sensibilité.

La mise en espace d'objets issus exclusivement du domaine privé a soulevé des questions fondamentales. Comment montrer tous les objets de la collecte pour que chaque prêteur s'y retrouve? Comment montrer l'accumulation tout en respectant les objets? Comment mettre en évidence certains objets pour proposer une lecture particulière de ceux-ci?

Les réponses apportées sont à découvrir dès le 29 avril autour de la Réserve précieuse.



## **Collections invisibles**

### **Du château Warocqué au musée de demain**

## **Autour de l'exposition**

### **Pour les visiteurs individuels**

- **Visite de l'exposition le 1<sup>er</sup> dimanche du mois**  
7 mai et 4 juin, à 11h  
Participation: 2 € / personne.  
Réservation indispensable auprès du Service  
pédagogique (voir p. 31).

### **Pour les familles**

- **Document de visite**  
Il permet de visiter l'exposition de manière ludique  
avec ses enfants. Il est disponible gratuitement à l'ac-  
cueil du musée ou téléchargeable sur le site Internet.



## Autour de l'exposition

### Pour les familles

- **Vernissage pour les familles**

**Dimanche 30 avril de 14h à 16h30**

***De l'invisible au visible***

En famille, partez sur la piste d'objets curieux, abîmés, censurés, fragiles... et écoutez leur histoire. Imaginez votre propre collection d'objets introuvables. Goûter offert !

À partir de 5 ans

Participation: 3 € / personne.

**Réservation indispensable auprès du Service pédagogique (voir p. 31).**

- **Visite pour les familles le 1<sup>er</sup> dimanche du mois**

**7 mai et 4 juin, de 14h30 à 16h30**

***Cachez cet objet que je ne saurais voir...***

L'exposition «Collections invisibles» place sous le feu des projecteurs des objets habituellement conservés dans les réserves du musée.

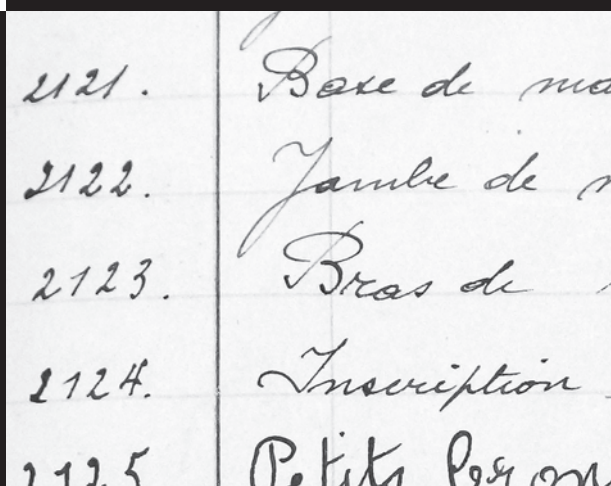
Dans chaque maison, alors que certains objets s'affichent au grand jour, d'autres dorment dans les caves et greniers ou sont remisés dans les armoires. Honteux, démodés, inutilisables, liés à un souvenir douloureux ou tout simplement «moches», il nous est pourtant difficile de nous en séparer. Cette visite propose de découvrir ensemble l'exposition temporaire et d'en créer une nouvelle, éphémère: votre propre collection invisible.

Une seule condition: munissez-vous de votre objet qui mérite le plus sa revanche !

À partir de 5 ans

Participation: 2 € / personne.

**Réservation indispensable auprès du Service pédagogique (voir p. 31).**



## Pour le public scolaire

- Une documentation pédagogique à destination des enseignants sera disponible gratuitement sur le site Internet du musée ([www.musee-mariemont.be](http://www.musee-mariemont.be)) dans la rubrique «Expositions».

- Enseignement maternel et primaire (1<sup>e</sup>-2<sup>e</sup>)

### *Sens dessus dessous*

À la rencontre des objets: qu'y a-t-il à l'intérieur? derrière? dessous? Y a-t-il des détails que l'on ne voit pas au premier coup d'œil? Éduquons notre regard pour découvrir les petites et grandes histoires de ces objets...

- Enseignement primaire (3<sup>e</sup>-6<sup>e</sup> primaire)

### *Eh, tu vois ce que je vois!*

Associations des mots et des objets pour découvrir différentes manières de voir. Le musée renferme d'insolites traces du passé; ensemble nous les dessinons, les déchiffrons, les questionnons et les classons. Et nos collections à nous, intéresseront-elles les archéologues du futur? Ludique, interactif et vivant pour les enfants dès la troisième primaire!

- Enseignement secondaire

Qu'est-ce qui différencie un objet du quotidien d'un objet muséal? L'ordinaire peut-il devenir extraordinaire? Aucun objet n'a été conçu pour se retrouver dans un musée, les traces du passé témoignent de savoir-faire, de la vie et des sentiments de nos ancêtres. Découvrons ensemble les méandres de la mémoire et de sa transmission à travers une collection insolite.

**Réservation indispensable auprès du Service pédagogique (voir p. 31).**



## Acquisitions

### Les derniers feux de l'ancien domaine impérial et royal

Le 4 juillet 1780, le gouverneur général Charles-Alexandre de Lorraine rendait son dernier souffle. Sur ordre de l'empereur Joseph II, un premier tri de la bibliothèque du défunt est effectué. Il est alors décidé de mettre en vente publique, à partir du 20 août 1781, ce qui n'est pas retenu. Le libraire bruxellois Joseph Ermens est chargé d'en dresser le catalogue, contenant l'ensemble des livres, estampes, gravures, cartes et plans issus des résidences princières de Bruxelles, Tervuren et Mariemont. Un exemplaire relié, en parfait état de conservation et annoté des prix d'adjudication pour chaque lot, a pu être acquis par le Cercle royal des Amis de Mariemont lors de la dernière vente de la maison Henri Godts. Il rejoint ainsi le catalogue des «effets précieux de feu son altesse royale», dispersés à partir du 21 mai 1781, autrefois acquis par Raoul Warocqué.

Au cours de cette même vente, grâce à l'intervention et à la générosité de Monsieur Xavier Duquenne, spécialiste reconnu de l'histoire des 18<sup>e</sup> et 19<sup>e</sup> siècles dans les anciens Pays-Bas, le musée s'est porté acquéreur d'un dessin exceptionnel à l'encre représentant le palais de Mariemont en cours de démantèlement. Le mouvement des armées de la République française dans nos régions avait forcé l'abandon de l'édifice et encouragé de nombreux actes de vandalisme. Si l'élévation des bâtiments est toujours attestée sur l'œuvre, signée par un certain «J. Jourdain», les toitures ont disparu, suite à l'incendie du corps de logis. Réalisée probablement entre 1794 et 1805, la composition nous fournit un témoignage unique de l'ancien domaine impérial et royal avant l'arrivée de la famille Warocqué.

**ÉVÈNEMENT**



## **Festival Warocqué *Illotempore 2017***

**20 - 21 mai**

**Un week-end culturel et pluri-artistique  
au cœur du Parc de Mariemont**

Tout public. 5 € / personne.

Plus d'informations sur  
<http://www.festivalwarocque.be>





Cent ans après son décès, l'influence de Raoul Warocqué est toujours bien présente et indéniable. Ce centenaire est propice aux hommages et le Musée de Mariemont s'y inscrit largement. L'une des optiques choisies est celle de la célébration, par la mise sur pied d'un événement inédit et marquant : le Festival Warocqué – *Illo tempore*. Implanté au cœur du Domaine, multidisciplinaire, il se conçoit, le temps d'un week-end, comme un véritable trait d'union entre la Belle Époque (fin 19<sup>e</sup> - 1914) et aujourd'hui.

L'objectif principal de cette initiative est de permettre au Musée royal de Mariemont de s'ouvrir à un public diversifié, d'interagir avec le plus grand nombre, dans un souci de dynamisme et de modernité. Ainsi, le Festival offre une opportunité amusante de se familiariser avec la Belle Époque mais également avec le musée, le parc qui l'entoure et bien entendu avec l'histoire de Raoul Warocqué et de sa famille. D'autre part, il vise aussi à valoriser la région du Centre et les activités de ses représentants (artisans, artistes, asbl y seront conviés).

Le Festival s'articule autour de cinq concepts fondateurs. Il s'agit tout d'abord d'une manifestation populaire et intergénérationnelle. Tout le monde y est le bienvenu et chacun trouvera forcément son bonheur parmi le large éventail d'animations proposées. La culture est à l'honneur : les activités relèvent tant de la musique que du théâtre, des arts plastiques, l'accent étant mis sur le pluri-artistique. Au programme figurent également concerts, démonstrations des arts de la rue, performances de danseurs, conteurs, bonimenteurs ainsi que cinéma muet, expositions, village des enfants, jeux d'époque (avec costumes et coiffures de circonstance!), zone détente, etc. Enfin, l'événement est aussi envisagé dans sa dimension muséologique. Il se présente comme une ouverture du musée sur l'ensemble du Domaine y compris hors-les-murs. Le bâtiment sera bien entendu accessible et des expositions spécialement organisées en parallèle des festivités y seront proposées.

Au-delà du centenaire de la disparition de Raoul Warocqué, le Festival *Illo tempore* constitue une première étape vers le centenaire du Musée de Mariemont, qui sera d'actualité en 2020. De quoi vous donner un avant-goût des prochaines manifestations organisées au sein du Domaine!

# RENCONTRE BOUDDHIQUE



## ***Borobudur hier et aujourd'hui***

**Samedi 25 mars**

En prélude au festival *Europalia Indonésie* qui débutera cet automne, nous vous proposons une journée consacrée à un monument bouddhique parmi les plus emblématiques: Borobudur.

Dès le début du 5<sup>e</sup> siècle, des pèlerins chinois ont témoigné de l'importance de Java comme centre d'études bouddhiques et de la présence des grandes écoles du bouddhisme sur l'île. Bien que plusieurs statues de Bouddha anciennes aient subsisté en Indonésie, leur lieu de fabrication reste incertain et tout porte à croire qu'elles ont été importées de l'étranger. C'est au milieu du 8<sup>e</sup> siècle, avec l'avènement de la dynastie des Sailendra, que se manifeste un épanouissement rapide de l'art bouddhique dans l'archipel indonésien, coïncidant avec l'expansion du Vajrayâna à Java. Le monument le plus impressionnant de l'époque est sans doute le stûpa de Borobudur, qui évoque un immense mandala en pierre.

### **Renseignements pratiques**

Participation: 15 € / personne à régler le jour même à l'accueil du musée.

Inscription souhaitée: [aline.peremans@musee-mariemont.be](mailto:aline.peremans@musee-mariemont.be) ou [accueil@musee-mariemont.be](mailto:accueil@musee-mariemont.be); par téléphone au 0032 (0)64 27 37 08 ou 27 37 41.

Pour le déjeuner, réservation directement à *La Terrasse de Mariemont* : Pascal Yernaux au 0032 (0)64 27 37 63 ou [laterrasse@musee-mariemont.be](mailto:laterrasse@musee-mariemont.be). Possibilité de plats végétariens.

**Aucune connaissance préalable n'est requise pour participer aux Rencontres bouddhiques.**



## Programme

À partir de 10h Accueil-café dans le hall du musée.

**10h30** Introduction à la journée par Catherine NOPPE dans l'auditorium Boël.

**10h40 *Il était une fois Borobudur...***

Alexis SONET, régisseur et conservateur au Musée de Mariemont

Cette première présentation s'attardera notamment sur le contexte général de la construction du monument, son architecture particulière en forme de mandala, sa fonction ainsi que sur la redécouverte du site par Thomas Stamford Raffles au début du 19<sup>e</sup> siècle.

**11h30 *Borobudur symbole national: plus qu'un héritage, tout un programme...***

Bruno HELLENDORFF, chercheur au G.R.I.P.

Borobudur représente bien plus qu'un héritage du passé. Dès sa redécouverte et jusqu'à aujourd'hui, le temple de Borobudur – son image, son étude, sa restauration, sa préservation... – ont pris un rôle politique majeur quoique changeant. D'abord comme symbole et argument en faveur d'une mission que s'était donnée l'administration coloniale: « découvrir » et préserver l'histoire de l'archipel, et en étudier autant qu'en garantir l'«authenticité». Ensuite, comme icône du nationalisme indonésien. Cette contribution s'attache à détailler le glissement opéré dans l'usage politique qui est fait de Borobudur, d'abord par les autorités coloniales, puis par les Républicains indonésiens en lutte pour l'indépendance, ensuite par l'Ordre Nouveau du Général Suharto et enfin par les gouvernements contemporains.

**12h30** Déjeuner libre.

**14h15 *La sculpture bouddhique du Borobudur***

Étienne HAUTTEKEETE, enseignant d'art et d'histoire du bouddhisme

Les terrasses superposées de ce sanctuaire sont décorées de 1460 panneaux historiés, bien lisibles pour tout visiteur qui pratique la circumambulation rituelle (*pradaksinâ*). Une série de ces bas-reliefs illustre des événements de la vie du Bouddha historique tels que les décrit le *Lalitavistarasûtra*, une biographie traditionnelle datant des premiers siècles de notre ère. Les illustrations du *Gandavyûha*, qui retracent la quête spirituelle de Sudhana, s'étendent sur plusieurs terrasses. L'exécution parfaite de ces sculptures marque les débuts de l'art bouddhique javanais qui reflète une esthétique dérivée de modèles indiens. Les bas-reliefs narratifs du Borobudur permettent de découvrir la beauté et le message de la sculpture bouddhique javanaise qui a fini par s'éteindre au cours du 15<sup>e</sup> siècle.

**15h30** Dialogue entre les conférenciers et le public.

**16h** Clôture de la journée.



## Activités familles

MARMAILLE & CO

### • Visite pour les familles le 1<sup>er</sup> dimanche du mois de 14h30 à 16h30

5 mars - *Dragon, tigre, tortue...*

À la découverte de la mythologie chinoise et japonaise dans les collections permanentes. Visite suivie d'un atelier origami.



En collaboration avec Michaël David de l'Atelier Le Lotus Rouge.

### 7 mai - *Cachez cet objet que je ne saurais voir ...*

Dans le cadre des expositions (voir p. 11).

À partir de 5 ans

Participation: 2 € / personne.

### • **Activité sur la Grèce antique**

Mercredi 1<sup>er</sup> mars de 14h30 à 16h30

*Sculpture, vase, mythologie, démocratie... et une découverte gustative !*

À partir de 5 ans

Participation: 2 € / personne.

### • **Soirée pyjama**

Dimanche 2 avril de 18h à 21h

*Monstres fabuleux*

Après avoir dévoré un sandwich et enfilé ton pyjama, prépare-toi à écouter, fabriquer, observer des monstres fabuleux en tout genre et leur histoire terrifiante...

À partir de 5 ans

Participation: 2 € / personne.

**Pour toutes ces activités, inscription obligatoire auprès du Service pédagogique (voir p. 31).**



## Autour du Thé

### • Cérémonies du Thé

Le Pavillon de Thé confié à Mariemont par l'école Urasenke du Thé de Kyôto accueille les visiteurs désireux de découvrir un aspect fondamental de la culture traditionnelle du Japon, la «cérémonie du Thé». À l'issue de la présentation de la cérémonie, les participants goûtent le thé vert traditionnel *matcha* et un échange s'engage avec le maître de Thé.

**Dimanches 12 mars et 28 mai, à 14h**

Participation: 14 € / personne (donnant accès aux collections) à régler le jour même à l'accueil du musée.

Réservation indispensable (max. 25 participants) à l'accueil du musée (voir p. 31).

### • Sakura Cha

#### Cérémonie du Thé sous les cerisiers

*Hanami* est un mot japonais désignant une pratique typiquement japonaise, la contemplation des cerisiers en fleur, les *Sakura*. En rendant hommage à la floraison des cerisiers, les Japonais pensaient s'attirer la bonne grâce des dieux de la végétation et s'assurer ainsi une récolte prospère. De nos jours, l'*Hanami* est un moment-clef de la vie collective japonaise : on se réunit entre amis, collègues ou en famille sous les cerisiers en fleur afin de manger et de boire du saké. Quant au thé, bu également par litres, ce sera un thé léger comme de l'*hojicha* ou du *bancha*.

**Dimanche 30 avril**

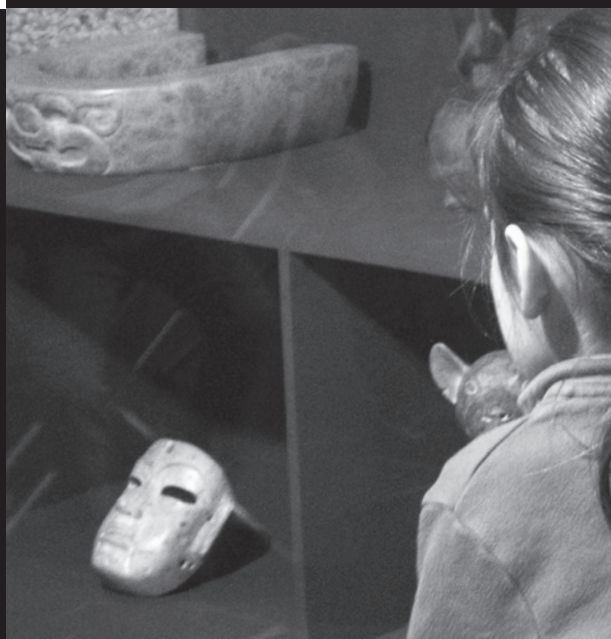
Deux cycles identiques seront organisés (25 personnes par cycle).

Horaire: 11h à 13h et 14h à 16h.

Rendez-vous 15 minutes à l'avance à l'accueil du musée pour aller ensemble vers les cerisiers. En cas de météo trop défavorable, cette cérémonie se fera à l'intérieur.

Participation: 10 € / personne.

**Réservation indispensable à l'accueil du musée (voir p. 31).**



## **Le musée et les enfants**

### **Stages-ateliers (6-12 ans)**

#### **• Vacances de Carnaval**

Jeudi 2 et vendredi 3 mars

##### **« Bas les masques »**

De tout temps, les masques ont joué un rôle social important, que ce soit dans un contexte funéraire, théâtral ou religieux. Ensemble, nous partirons à la découverte de ces visages cachés dans les différentes civilisations présentes au Musée de Mariemont. Masque de pierre du Mexique, masque de momie d'Égypte, masque de théâtre grec ou romain, masque Nô du Japon, autant de sources d'inspiration pour créer son propre masque et de manières de parcourir le monde.

##### **Renseignements pratiques**

Horaire: de 10h à 16h.

Participation: 30 € pour 2 jours.

##### **Inscription obligatoire.**

Renseignements et inscriptions: Service pédagogique (voir p. 31).



## Le musée et les enfants

### Stages-ateliers (6-12 ans)

#### • Vacances de Pâques

Du mardi 4 au vendredi 7 avril

##### «Intérieur-extérieur, les sens en éveil»

Tendre l'oreille et écouter ce que les objets nous racontent; ouvrir l'œil pour laisser parler les traces du passé ; observer la nature et y repérer les motifs de certains objets; toucher ce qui nous entoure à l'extérieur et ramener ces sensations à l'intérieur du musée; humer les odeurs du dehors puis imaginer et sentir ce que les Égyptiens, les Romains ou encore les Grecs pouvaient respirer; goûter aux produits de la nature, d'hier et d'aujourd'hui...

Ce stage propose d'explorer le lien entre l'intérieur et l'extérieur, entre le passé et le présent, et sera l'occasion d'un voyage incessant entre le parc et le musée.

#### Renseignements pratiques

Horaire: de 10h à 16h.

Participation: 60 € pour 4 jours.

#### Inscription obligatoire.

Renseignements et inscriptions: Service pédagogique (voir p. 31).



## Activités visiteur individuel adulte

### • Ateliers origami

L'origami traditionnel japonais est une discipline bien vivante qui permet, à partir de papier, de représenter objets, oiseaux, insectes et personnages, voire même des figures géométriques ou abstraites très complexes. C'est un médium d'expression empreint de la beauté, des codes et des symboles de sa culture d'origine.

En compagnie de Michaël David (Atelier Le Lotus Rouge), instructeur en origami, vous aborderez cet art populaire au travers d'une série de modèles en lien avec nos collections. Vous découvrirez les gestes, la technique ainsi que la signification ou l'histoire de l'origami. Un moment sera également consacré au *Furoshiki*, technique traditionnelle japonaise d'emballage en tissu.



**Dimanche 26 mars:** la représentation de la nature, les motifs floraux.

**Dimanche 14 mai:** une esquisse du vivant et les modulaires dans l'origami traditionnel japonais.

Horaire: 14h à 16h30.

Participation: 10 € / personne.

**Pour toutes ces activités, inscription obligatoire auprès du Service pédagogique (voir p. 31).**



## Activités visiteur individuel adulte

### • Ateliers de calligraphie (*shodo*)

*Sho* (l'écriture) et *Dô* (la voie) - la voie d'écriture.

La calligraphie japonaise lie le souffle et le geste pour former une écriture imagée pleine de poésie. Cet art hors du commun favorise la concentration. Il invite à un rapport privilégié au temps présent et à une forme de lâcher prise.

Dans cet atelier, on travaille une écriture. En tout cas, la trace d'un rapport intime entre le corps et son mouvement, la respiration, le geste qui donnent lieu à un ressenti particulier.

La calligraphie japonaise servira de point de départ et de prétexte pour réaliser des tracés vécus de l'intérieur.

Amateur d'écriture, de dessin, de culture asiatique, ou tout simplement curieux ? Venez découvrir cet art exceptionnel qui, contre un peu de patience et de concentration, vous apportera détente et sérénité !

Chaque participant pourra développer un travail personnel ouvert à des formes variées (dessin, peinture, écriture automatique...) en utilisant le *Kanji* – idéogramme.

Professeur: Satoru TOMA.

**Vendredis 17 mars, 12 mai, 23 juin**

Horaire: 14h30 à 16h30.

Atelier ouvert à tous. Le nombre de participants est au maximum de 15 et au minimum de 10. Si ce nombre n'est pas atteint, l'atelier sera annulé.

Participation: 15 € / personne et par atelier.

**Inscription obligatoire.**

**Renseignements et inscriptions:** Accueil du musée (voir p. 31).



# MUSEOMIX NOUVEAUTÉS

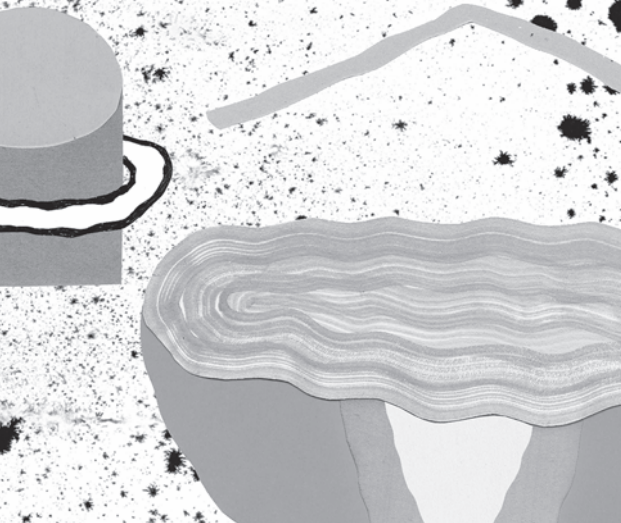


En novembre 2015, le Musée de Mariemont accueillait l'événement Museomix. Deux prototypes créés à cette occasion ont été retenus pour faire l'objet de développements concrets : le chariot pédagogique *Roule Raoul* et le projet de réalité virtuelle *Momix*.

*Roule Raoul* déambulera dans les allées du parc à la rencontre des curieux, en particulier ceux qui ne connaissent pas encore notre musée. Le dispositif se présente comme un grand cube doté d'un plateau de jeu et de plusieurs tiroirs, chacun d'entre eux faisant référence à l'une de nos collections. À partir d'un dé lancé, le joueur participera à une activité ludique grâce à laquelle il appréhendra quelques enjeux de la conservation du patrimoine. Ensuite, celui-ci sera invité à prolonger l'expérience au sein même du musée par le biais d'un quizz un peu décalé. Les premiers tests réalisés lors des Journées de Mariemont 2016 se sont avérés fort encourageants. Le lancement de ce nouvel outil sera effectif avec l'arrivée des beaux jours.

Le projet *Momix* fait suite à une réflexion sur le positionnement du visiteur dans le musée. Il lui sera proposé de s'allonger sur la reconstitution d'un cercueil égyptien, placé à côté de la momie de Hor, pour s'imprégner du rituel de momification grâce à une création numérique immersive en 3D. Le visiteur pourra ainsi être transporté en Égypte antique et observer le processus de momification. Le travail de création pour la réalité virtuelle a commencé en ce mois de janvier avec la société Alfavision.





## Atelier du Livre

### Des formations continues en illustration et en reliure !

Dans le vaste panel d'activités que propose chaque année l'Atelier du Livre, ces deux formations longues ont pour objectif de donner accès à une très riche panoplie de techniques, permettant ainsi d'expérimenter et de comprendre outils, gestes et exploitations créatives.

#### Techniques d'illustration

Ce programme est construit de façon à donner aux participants une approche technique des différentes possibilités d'illustration du livre. De la gravure en relief au collage, la diversité des techniques abordées offre de nombreux moyens de création et d'expression. La formation est destinée aux personnes intéressées par l'illustration et ses déclinaisons techniques : enseignants, animateurs, bibliothécaires, étudiants, passionnés...

Formation de septembre 2017 à juin 2018 comprenant 20 journées complètes réparties sur les vendredis et samedis suivant le calendrier détaillé ci-après.

**2017** • septembre : 15-16 • octobre : 20-21 • novembre : 10-11 • décembre : 8-9.

**2018** • janvier : 12-13 • février : 9-10 • mars : 9-10 • avril : 13-14 • mai : 18-19 • juin : 8-10.

#### Techniques de reliure

Ce programme est construit de façon à donner aux participants une formation structurée comportant, outre les bases indispensables, l'apprentissage de plusieurs techniques de reliure. La formation est destinée aux personnes désireuses de s'initier de manière continue à la reliure.

Formation d'octobre 2017 à juin 2018 comprenant 20 journées complètes réparties sur les vendredis et samedis suivant le calendrier détaillé ci-après.

**2017** • septembre : 8 – 9 • octobre : 13-14 • novembre : 3-4 • décembre : 1-2.

**2018** • janvier : 5-6 • février : 2-3 • mars : 2-3 • avril : 6-7 • mai : 4-5 • juin : 1-2.

#### Renseignements pratiques

Horaires des ateliers: 9h30 à 16h30.

Participation: 500 € (fournitures non incluses) ; acompte de 200 € payable à l'inscription, solde à régler en 2 fois.

**Informations** : Atelier du Livre (voir p. 31).



## Programme des activités

**Dimanche 12 mars**

Musée royal de Mariemont - 10h30

**Conférence**

«**La Belgique et la guerre 14-18 en Afrique**», par Nathalie TOUSIGNANT, professeure d'histoire contemporaine aux Facultés Saint-Louis.

En 1916, la Force publique congolaise participe aux combats contre les troupes coloniales allemandes. Le 19 septembre, sous le commandement du général Tombeur, elle remporte une victoire décisive lors de la bataille de Tabora, en Afrique orientale allemande. Largement célébrée dans la Belgique de l'entre-deux-guerres, la victoire de Tabora est pourtant méconnue de nos contemporains. Un soldat originaire de Morlanwelz, Aimable Bayet, a participé à cette aventure, ce dont témoignent une série de documents conservés depuis peu au Musée royal de Mariemont.

**Dimanche 23 avril**

Woluwé-Saint-Pierre

**Visite guidée**

**Visite de la Bibliotheca Wittockiana - Musée des Arts du Livre et de la Reliure.**



### Dimanche 7 mai

Musée royal de Mariemont - 10h30

#### **Visite guidée**

Visite de l'exposition « Collections invisibles. Du château Warocqué au musée de demain ».

### Dimanche 28 mai

Musée royal de Mariemont - à partir de 10h

**Assemblée générale** du Cercle royal des Amis de Mariemont, suivie à 10h30 d'une **conférence** par Paul-Marie GRINEVALD, ancien conservateur de la bibliothèque de l'Imprimerie nationale (Paris) et Marie-Cécile BRUWIER, directrice scientifique du Musée royal de Mariemont, « **L'aventure papetière d'un monument typographique de l'édition française : La Description de l'Égypte (1809-1828)** ».

*La Description de l'Égypte* est une entreprise gigantesque dont la publication s'est étalée sur plus de 25 ans et comprend au total 9 volumes de texte et 12 de planches. Y sont consignées les observations et recherches réalisées par l'équipe de savants français qui participèrent à la Campagne d'Égypte menée par Bonaparte en 1798. L'ouvrage est célèbre notamment pour l'ampleur de son format et pour la beauté de ses illustrations gravées à l'eau-forte.

De nombreuses difficultés financières et techniques émaillèrent sa réalisation. La conférence mettra l'accent sur l'étude de la fabrication des différents papiers produits dans des formats exceptionnels pour répondre aux exigences de l'éditeur. Une invitation à redécouvrir un des trésors de la bibliothèque de Mariemont qui fut acquis par Raoul Warocqué à l'âge de 18 ans.

## RENSEIGNEMENTS PRATIQUES

### Activités programmées pour les Amis

Les **inscriptions** sont **obligatoires**. Contact : amis@musee-mariemont.be - 0032 (0)64 88 24 37 (du mardi au vendredi de 9h à 17h).

**Visites guidées au Musée royal de Mariemont** : gratuites pour les Amis, 4 € pour les non-membres.

**Conférences** : gratuites pour les Amis, 5 € pour les non-membres.

Pour les activités payantes, la **réservation** ne sera **effective** qu'après versement du montant sur le compte BE45 800-2247307-89 de l'asbl des Amis de Mariemont à 7140 La Hestre.

## MARS

### **Mercredi 1<sup>er</sup> • 14h30-16h30**

Activité pour les familles sur la Grèce antique.

2 € / personne. Voir p. 18.

### **Jeudi 2 et vendredi 3 • 10h-16h**

Stage-atelier pour les enfants de 6 à 12 ans.

30 € pour les 2 jours. Voir p. 20.

### **Dimanche 5 • 14h30-16h30**

Visite pour les familles.

*Dragon, tigre, tortue...*

2 € / personne. Voir p. 18.

### **Dimanche 12 • 14h**

Cérémonie du Thé.

14 € / personne. Voir p. 19.

### **Vendredi 17 • 14h30-16h30**

Atelier calligraphie.

15 € / personne. Voir p. 23.

### **Samedi 25**

Rencontre bouddhique.

15 € / personne. Voir p. 16-17.

### **Dimanche 26 • 14h-16h30**

Atelier origami.

10 € / personne. Voir p. 22.

**ATTENTION! Un portique de sécurité a été installé à l'entrée du musée. Prévoyez votre temps de passage sous celui-ci.**

## AVRIL

**Dimanche 2 • 18h-21h**

Soirée pyjama pour les familles.

*Monstres fabuleux.*

2 € / personne. Voir p. 18.

**Du mardi 4 au vendredi 7 • 10h-16h**

Stage-atelier pour les enfants de 6 à 12 ans.

60 € pour les 4 jours.

Voir p. 21.

**Dimanche 30 • 11h et 14h**

*Sakura Cha*. Cérémonie du Thé sous les cerisiers.

10 € / personne.

Voir p. 19.

**Dimanche 30 • 14h-16h30**

Vernissage de l'exposition pour les familles.

*De l'invisible au visible.*

3 € / personne. Voir p. 11.

**ATTENTION!** La plupart des activités sont soumises à une inscription préalable: consulter les pages indiquées.

## MAI

### **Dimanche 7 • 11h**

Visite de l'exposition « Collections invisibles. Du château Warocqué au musée de demain ». Public individuel.  
2 € / personne. Voir p. 10.

### **Dimanche 7 • 14h30-16h30**

Visite et atelier pour les familles.  
*Cachez cet objet que je ne saurais voir...*  
2 € / personne. Voir p. 11 et 18.

### **Vendredi 12 • 14h30-16h30**

Atelier calligraphie.  
15 € / personne.  
Voir p. 23.

### **Dimanche 14 • 14h-16h30**

Atelier origami.  
10 € / personne.  
Voir p. 22.

### **Samedi 20 et dimanche 21**

Festival Warocqué - *Illotempore 2017*.  
5 € / personne. Voir p. 14-15.

### **Dimanche 28 • 14h**

Cérémonie du Thé.  
14 € / personne.  
Voir p. 19.

## JUIN

### **Dimanche 4 • 11h**

Visite de l'exposition « Collections invisibles... ».  
Public individuel.  
2 € / personne. Voir p. 10.

### **Dimanche 4 • 14h30-16h30**

Visite pour les familles.  
*Dragon, tigre, tortue...*  
2 € / personne. Voir p. 18.

## «Cercle royal des Amis de Mariemont»

L'association a pour objectif la mise en valeur du Musée royal de Mariemont, en faisant connaître ses collections à un large public, par le mécénat et par l'acquisition d'œuvres au bénéfice du musée.

**Adhésion:** verser le montant de la cotisation sur le **compte BE45 800-2247307-89 des Amis de Mariemont à 7140 La Hestre**, avec la mention «Cotisation»: 5€ la cotisation 6-12 ans; 8€ la cotisation 13-18 ans; 10€ la cotisation - 30 ans; 20€ la cotisation individuelle; 25€ la cotisation familiale (2 adultes + enfants mineurs). Vous pouvez également nous soutenir en versant un don de 40€ minimum, avec la mention «Don». Les dons au Cercle bénéficient de l'exonération fiscale.

**Privèges:** un accès permanent aux collections et expositions du musée; six conférences gratuites par an; tarifs avantageux lors de visites guidées, spectacles et autres activités du musée et de l'asbl; invitation à toutes les manifestations organisées par le musée, ainsi qu'à des activités réservées aux membres (conférences, visites, excursions, etc.); *Bulletin d'information trimestriel* gratuit; réduction à la boutique du musée de 10% sur les publications et moulages du Musée de Mariemont; réduction de 50% sur certaines activités organisées par le musée. Sur présentation de leur carte de membre, les Amis bénéficient d'une entrée gratuite pour une entrée payante aux spectacles du Foyer culturel de Manage (foyer-culturel@manage-commune.be - 0032 (0)64 54 03 46).

**Contact:** rue de Jolimont 27 - B-7170 La Hestre  
0032 (0)64 88 24 37 (tél. du mardi au vendredi de 9 h à 17 h uniquement) • 0032 (0)64 26 03 47 (fax).  
Courriel: amis@musee-mariemont.be

## Bibliothèque

0032 (0)64 27 37 57 - 27 37 78  
bibliotheque@musee-mariemont.be

La bibliothèque du Musée royal de Mariemont est **ouverte** du mardi au vendredi ainsi que certains samedis. D'octobre à mars de 10 h à 12 h 30 et de 14 h à 16 h 45, **fermée** à 16 h le vendredi. D'avril à septembre de 10 h à 12 h 30 et de 14 h à 17 h 45, **fermée** à 16 h le vendredi.

### Dates des samedis d'ouverture

25 mars - 1, 8, 22, 29 avril - 6 mai.

## Renseignements

Pour tout renseignement concernant nos activités, n'hésitez pas à nous écrire ou à nous téléphoner:

### Service Communication

0032 (0)64 27 37 44 - 27 37 58  
0032 (0)64 27 37 41 (le week-end)  
rp@musee-mariemont.be

### Service pédagogique

0032 (0)64 27 37 84  
sp@musee-mariemont.be

### Atelier du Livre

0032 (0)64 27 37 00  
atelierdulivre@musee-mariemont.be

### Accueil

0032 (0)64 27 37 41  
(de 10h à 16h du mardi au dimanche)  
accueil@musee-mariemont.be

## Adresse générale

Musée royal de Mariemont,  
Chaussée de Mariemont 100  
B - 7140 Morlanwelz  
0032 (0)64 21 21 93 (tél.) • 0032 (0)64 26 29 24 (fax)  
info@musee-mariemont.be - www.musee-mariemont.be

## INFORMATIONS P R A T I Q U E S

Parc OUVERT tous les jours à 9h d'avril à septembre, à 10h d'octobre à mars. FERMÉ à 17h de novembre à mars, à 18h d'avril à octobre (19h les dimanches et jours fériés de mai à août). Accès interdit aux chiens et aux vélos.

Musée OUVERT tous les jours sauf les lundis non fériés; d'avril à septembre de 10h à 18h et d'octobre à mars de 10h à 17h; FERMÉ le 1<sup>er</sup> janvier et le 25 décembre.

Entrée aux collections permanentes et expositions temporaires: 5 €. Réductions possibles: voir [www.musee-mariemont.be](http://www.musee-mariemont.be). Entrée gratuite aux expositions temporaires et permanentes les premiers dimanches du mois.

Brasserie: les jours d'ouverture du musée de 11h à 15h ou sur réservation: 064 27 37 63 ou [laterrasse@musee-mariemont.be](mailto:laterrasse@musee-mariemont.be).

Bibliothèque de documentation (100 000 ouvrages) ouverte du mardi au vendredi, ainsi que certains samedis (voir p. 31).

### ACCÈS

**E 19:** sortie 20 (Feluy), direction > Thuin par N59 puis Mariemont.

**E 42:** sortie 18b (Chapelle-lez-Herlaimont), direction: Thuin par N59 puis Mariemont.

**Gares de La Louvière-centre:** bus 82, **de La Louvière-sud:** bus 30, direction: Morlanwelz - Arrêt: La Hestre-écoles.

Retrouvez les Bulletins du Musée royal de Mariemont sur [www.musee-mariemont.be](http://www.musee-mariemont.be) à la page «Publications».

Retrouvez également notre actualité sur

