



**BULLETIN
D'INFORMATION
TRIMESTRIEL
2011-2012**

DÉCEMBRE • JANVIER • FÉVRIER

**MUSÉE ROYAL
DE MARIEMONT**

**ÉTABLISSEMENT SCIENTIFIQUE DE LA
FÉDÉRATION WALLONIE-BRUXELLES**



FÉDÉRATION
WALLONIE-BRUXELLES

Classement d'œuvres de Mariemont avec la qualification de trésors

Les arrêtés d'application du décret pris en 2002 par le Ministère de la Communauté française - Fédération Wallonie-Bruxelles pour le classement des Trésors de son patrimoine culturel mobilier ont pris effet l'année passée. En 2007, la « Commission consultative du patrimoine culturel mobilier » a été constituée afin de remettre des avis, recommandations ou propositions à la Ministre de la Culture, notamment au sujet de la liste des biens proposés prioritairement au classement. La sélection se fonde sur le caractère exceptionnel, l'état de conservation, le rapport avec l'histoire ou l'histoire de l'art, mais également l'aspect esthétique. Les biens déjà classés ou en voie de l'être appartiennent tant à des musées publics qu'à des propriétaires privés. Parmi les pièces célèbres déjà classées, citons le Trésor d'Oignies, un ensemble remarquable composé essentiellement de chefs-d'œuvre d'orfèvrerie mosane et géré par la Fondation Roi Baudouin. Le classement implique entre autres que la Fédération Wallonie-Bruxelles peut exercer un droit de préemption en cas de vente d'un bien classé ou en cours de classement; que tout prêt d'œuvre classée est soumis à autorisation préalable du Gouvernement après avis de la Commission de même que toute modification susceptible d'être apportée à l'œuvre. L'autorisation de sortie du territoire national ou du territoire de l'Union européenne est strictement réglementée et limitée.

Deux œuvres majeures de Mariemont viennent de recevoir ce label: le célèbre groupe des *Bourgeois de Calais*, d'Auguste Rodin, visible dans le parc et l'horloge liégeoise du 18^e siècle exposée au sous-sol. De nombreux autres objets de nos collections figurent également sur la liste.

EXPOSITION TEMPORAIRE

© Nicolas Spuhler, 1999



HELVETICA

Porcelaine de Nyon à Mariemont

Jusqu'au 12 février 2012

Commissaires de l'exposition

Vincent LIEBER et Ludovic RECCHIA

En partenariat avec le Musée historique et des porcelaines, à Nyon, et Keramis – Centre de la Céramique.

Renseignements pratiques: Exposition ouverte tous les jours sauf le 25 décembre, le 1^{er} janvier et les lundis non fériés, de 10 h à 17 h.

Entrée: 4 € (réductions possibles).

Visites guidées sur réservation auprès du Service pédagogique (voir p. 27).

Informations: Service Communication (voir p. 27).

www.musee-mariemont.be.

Céramique suisse contemporaine

Jusqu'au 8 janvier 2012

MUSÉE IANCHELEVICI

Place Communale, 21 - 7100 La Louvière

Tél. 00 32 (0)64 28 25 30 - Fax 00 32 (0)64 21 67 93

info@musee.ianchelevici.be

Renseignements pratiques: Exposition ouverte du mardi au dimanche, de 14 h à 18 h. Fermeture les lundis.

Entrée: 3 € (réductions possibles).

Entrée gratuite le 1^{er} dimanche de chaque mois.

Visites guidées pour groupes scolaires, privés, adultes, seniors.



© Nicolas Lieber, 2011

Le projet Helvetica se compose de deux expositions organisées conjointement par le Musée royal de Mariemont et le Musée lanchelevici, en partenariat et avec le soutien de Keramis – Centre de la Céramique de la Fédération Wallonie-Bruxelles asbl.

À Mariemont, pour la première fois, un ensemble significatif de porcelaines du Musée historique et des porcelaines, à Nyon (Suisse, canton de Vaud) est exposé à l'étranger. Le prêt de ces 240 porcelaines est un événement exceptionnel dont on mesure difficilement l'audace. En effet, ce type de collection voyage peu et malaisément vu sa fragilité. Une telle exposition de porcelaines replonge Mariemont dans son passé. On se rappellera que s'y tint en 1958 – année ô combien symbolique pour l'histoire culturelle de la Belgique – une exposition consacrée aux « Porcelaines de pâtes tendres ». Celle-ci rassemblait 247 bijoux de la porcelaine tendre européenne empruntés à différents musées et collectionneurs privés.

Ici, une seule manufacture est à l'honneur, celle de Nyon. La période d'activité de celle-ci fut très courte. Dernière manufacture de porcelaine créée en Europe, elle fut fondée en 1781 et ferma ses portes en 1813. Ses modèles, essentiellement néoclassiques, étaient calqués sur ceux des manufactures parisiennes. La manufacture de porcelaine de Nyon sut s'adapter à sa clientèle, composée de notables, de patriciens locaux ainsi que de bourgeois bernois, vaudois et genevois.

À la différence de la porcelaine tendre de Tournai, la porcelaine de Nyon est de pâte dite « dure », c'est-à-dire à base de kaolin comme la porcelaine chinoise. Pour rivaliser en finesse avec la blancheur des productions françaises, Nyon s'approvisionnait en kaolin directement à Limoges, où des gisements avaient été découverts en 1778. La qualité de la porcelaine de Nyon est soulignée par un décor qui laisse toujours s'exprimer la blancheur translucide de la matière.

Ce moment suisse peu connu de l'histoire de la porcelaine européenne, méritait une présentation à Mariemont, petit « temple » de la porcelaine de Tournai. Cette cohabitation induit forcément des comparaisons. Comme Nyon, Tournai n'était pas une manufacture à la solde d'un prince ou d'un souverain. Toutes les deux ont été créées avec des capitaux privés et dynamisées par des esprits entreprenants. Au niveau des différences, outre celle de la pâte, il y a, bien entendu, celle de la longévité. Tournai a fonctionné du milieu du 18^e siècle à la fin du siècle suivant. Et, de façon beaucoup plus amplifiée, Tournai subit en permanence les influences des porcelaines tendres françaises de Chantilly et Vincennes-Sèvres,

EXPOSITION TEMPORAIRE

© Fanny Liberek



des porcelaines tendres anglaises, des porcelaines dures de Saxe ainsi que des faïences de Strasbourg. Comme ses consœurs, la manufacture de Tournai s'est nourrie des décors de porcelaines importées de Chine. Pour Nyon, la sphère d'influence fut beaucoup plus étroite et nettement plus brève. Le coup d'éclat n'en paraît que plus important et scientifiquement aussi intéressant. On peut même penser que Tournai influença Nyon où se retrouve un bouquet chinois inspiré des décors «ronda» et «à la mouche». L'exposition commence d'ailleurs par la confrontation de ces motifs. D'autres comparaisons sont possibles, notamment au niveau des décors français aux bleuets («barbeaux») ou des motifs monogrammés.

Le titre «Helvetica» a été choisi en référence à l'icône de la typographie suisse créée en 1957 par Max Miedinger. Cette police de caractère est un clin d'œil autant à la Suisse qu'à l'importance de la gravure et de la bibliophilie dans l'histoire de Mariemont. Notons également que le terme «helvetica» désigne des petites gravures de paysages suisses.

Cette double référence au passé et au présent traduit la double intention du projet: montrer la porcelaine de Nyon aux côtés d'artistes suisses contemporains. C'est le cas à Mariemont où les photographes Valérie Belin et Mathieu Lavanchy prennent les porcelaines de Nyon pour sujet et où les céramistes Fanny Liberek et Bettina Ammann s'imprègnent de «l'esprit 18^e». C'est surtout le cas à La Louvière où, sous l'impulsion de Keramis asbl, le Musée lanchelevici expose sept céramistes suisses contemporains. Caroline Andrin, Philippe Barde, Margareta Daepf, Brigitta Briner, Jean-Gabriel Cruz, Christian Gozenbach y présentent leurs toutes dernières créations.

Cette double exposition s'accompagne d'un double catalogue en couleurs de 150 pages, disponible au prix de 20 €.



© Matthieu Lavanchy

AUTOUR DE L'EXPOSITION

DES VISITES GUIDÉES GRATUITES LES PREMIERS DIMANCHES DU MOIS

- Dimanche 4 décembre 2011 à 14h
- Dimanche 5 février 2012 à 14h

UN ATELIER «LAISSER-TOUCHER» POUR LES ADULTES ET LES ÉLÈVES DU SECONDAIRE À COMBINER AVEC LA VISITE DE L'EXPOSITION.

Inauguré pour l'exposition «Collection Boch. Le souffle de Prométhée», l'atelier «Laisser-toucher» se met à l'heure de la porcelaine. Il vous permet d'entrer en contact direct et tactile avec des matières premières, des outils et des objets issus de l'industrie de la porcelaine.

De quoi est composée la porcelaine ? Pourquoi *sonnet-elle* ? Comment la différencier de la faïence ? Avec quels outils sont réalisés les formes, les décors ? Quelle est la différence entre une pâte tendre et une pâte dure ? Quels sont les indices décelables sur un objet qui nous renseignent sur son mode de fabrication, son âge, son utilisation...

Participation: 120 € (scolaire) ou 135 € (adulte) pour un groupe de maximum 25 personnes.

UNE VISITE SUIVIE D'UN ATELIER «LAISSER-TOUCHER» POUR LES VISITEURS INDIVIDUELS DANS LE CADRE DES «DIMANCHES DANS TOUS LES SENS»

- Dimanche 29 janvier à 14 h

Participation: 9 € / personne.

UN CATALOGUE

Rédigé par Ludovic Recchia (commissaire de l'exposition et conservateur de la section Industries d'art du Musée) et Vincent Lieber (conservateur du Musée historique et des porcelaines, à Nyon), il détaille et illustre une sélection des œuvres exposées.

UN DOCUMENT POUR LES FAMILLES

Disponible gratuitement à l'accueil, il contient des activités ludiques, des petits défis et un parcours original à travers les salles du Musée sur les traces de la porcelaine de Chine, de Tournai et de Nyon.

Pour les différentes activités proposées, réservation indispensable auprès du Service pédagogique (voir p. 27).

**EXPOSITION
TEMPORAIRE**



Reliures Micheline de Bellefroid

**Galerie de la Réserve précieuse
Jusqu'au 12 février 2012**

*Une reliure décorée par Micheline de Bellefroid est
une œuvre d'art dont tout bibliophile initié rêve de
posséder un ou plusieurs exemplaires*

Baron Louis de SADELEER

Commissaires de l'exposition

Marie-Blanche DELATTRE, Bertrand FEDERINOV

Comité scientifique

Françoise BAUSART, Patrick COLLON, Anne GOY, André
LAMBLIN, Christine LÉONARD, Jacqueline LIEKENS

Renseignements pratiques

Exposition ouverte tous les jours sauf le 25 décembre,
le 1^{er} janvier et les lundis non fériés, de 10 h à
12 h 30 et de 14 h à 17 h.

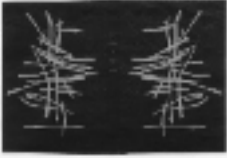
Entrée: 4€ (réductions possibles).

Visites guidées sur réservation auprès du Service
pédagogique (voir p. 27).

Informations: Service Communication (voir p. 27).
www.musee-mariemont.be.

Micheline de Bellefroid

RELIURES



Exposition de 15 au 30 mars 1960 de 14 h. 30 à 21 h. 30
et le dimanche de 11 h. 30 à 12 h. et de 14 h. 30 à 21 h. 30

L'exposition est la première rétrospective consacrée à l'ensemble de la production de cette grande artiste disparue en 2008. Depuis la vente de la *Bibliothèque littéraire Robert Moureau et Micheline de Bellefroid* à Paris en 2003 et 2004, son œuvre se trouve dispersée dans le monde entier. Grâce à la collaboration de plusieurs institutions belges et étrangères et le soutien de collectionneurs privés, une centaine de pièces – dont plus de 50 reliures à décor – sont réunies exceptionnellement à Mariemont.

Dès le début de sa carrière, Micheline de Bellefroid a joui d'une renommée bien établie dans les milieux bibliophiliques belges et étrangers. En 1958, elle expose plusieurs de ses réalisations à l'occasion de l'Exposition universelle de Bruxelles. En 1961, c'est elle qui est choisie pour relier une lettre autographe de Rubens que les souverains belges ont offerte au président de la République française lors de leur visite officielle à Paris. Menant de front son travail de création et d'enseignement à l'École de La Cambre, elle fut aussi une historienne avertie de la reliure.

Les reliures, présentées chronologiquement, révèlent une œuvre d'une rare unité alliant perfection technique, raffinement des décors, souci permanent de recherche et d'inventivité. Maquettes, correspondances et notes personnelles permettent d'approcher son processus de création. Grâce à la générosité de ses proches, de nombreuses photographies et objets personnels ont pu être réunis. Ils ressuscitent une personnalité forte et sensible à la fois, qui a toujours défendu farouchement l'art de la reliure.

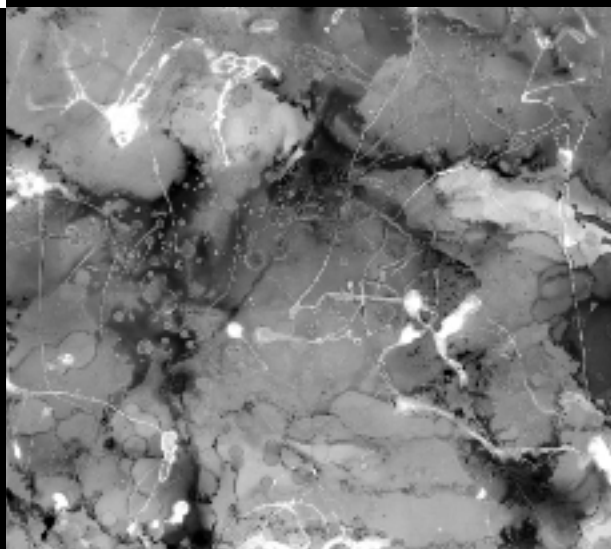
Publication: *Micheline de Bellefroid. 1927-2008.* Sous la direction de B. FEDERINOV et M.-Bl. DELATTRE. Textes de P.-J. FOULON, S. LAGHOUATI, A. LAMBLIN, M. LOBISCH, B. FEDERINOV; témoignages de J. LIEKENS, L. GÉRARD, Chr. LÉONARD, Fr. BAUSART, A. GOY, A. THIMMESCH, H. HERMAN. Musée royal de Mariemont, 2011, 400 p. ill., 27,5 x 22,5 cm, couverture cartonnée. ISBN 978-2-930469-43-0. Prix: 48 € (frais de port non inclus).

Un tirage exceptionnel de 80 exemplaires non reliés a été effectué à l'intention des relieurs. Les ouvrages sont livrés en cahiers, accompagnés de leur couverture. Prix: 38 € (frais de port non inclus).

À la fois ouvrage d'art et catalogue de référence, la monographie comprend un portrait de l'artiste, des études et des témoignages sur son œuvre et son enseignement, ainsi que des textes inédits ou difficilement accessibles de Micheline de Bellefroid. La partie principale est réservée à un essai de catalogue raisonné des 118 reliures à décor répertoriées, établi par Bertrand Federinov. Grâce à la documentation iconographique léguée par Micheline de Bellefroid à Mariemont, toutes les reliures, y compris celles dont la localisation demeure indéterminée, sont illustrées.

La publication est disponible à la librairie du Musée ou sur commande.

EXPOSITION TEMPORAIRE



AUTOUR DE L'EXPOSITION

Un programme étoffé de visites organisées avec le concours de personnalités du monde de la reliure en Belgique, propose une approche directe et sensible des œuvres. Des projections de films, des conférences, une démonstration de papiers *Kromekote* accompagnent également la manifestation.

Visites en compagnie de

Anne GOY - 15 janvier / 15h

Jacqueline LIEKENS - 21 janvier / 15h

Christine LÉONARD - 29 janvier / 15h

Françoise BAUSART - 5 février / 11h (en néerlandais)

Liliane GÉRARD - 12 février / 11h

Visites gratuites - entrée à l'exposition: 4 €.

Réservation indispensable auprès du Service pédagogique (voir p. 27).

Rencontres, conférences, projection de films

• **Dimanche 5 février après-midi**

Le programme détaillé sera disponible sur le site Internet du Musée dès le début du mois de janvier.
www.musee-mariemont.be

Démonstration de papiers *Kromekote*

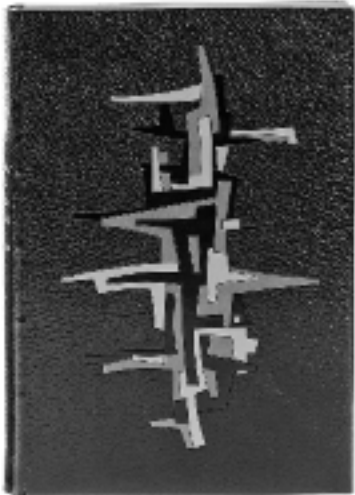
Une démonstration de décoration de papiers *Kromekote* sera réalisée par Françoise BAUSART.

Cet atelier aura lieu à l'IKA (Instituut voor Kunst en Ambacht), Veemarkt, 39 à 2800 Mechelen (Malines).

• **Samedi 28 janvier / 2 séances: 10h30 et 14h30.**

Participation: 8 €.

Renseignements et inscriptions auprès de l'Atelier du Livre de Mariemont (voir p. 27).



Une nouvelle reliure de Micheline de Bellefroid dans les collections de Mariemont

Lors de la vente aux enchères organisée à Bruxelles le 11 octobre dernier par Henri Godts, le Musée royal de Mariemont a pu acquérir une somptueuse reliure à décor signée Micheline de Bellefroid. Réalisée sur un des 110 exemplaires sur vélin de Rives de l'ouvrage de Thomas De Quincey, *L'assassinat considéré comme un des beaux-arts*, illustré d'eaux-fortes de Gus Bofa (Paris, Éditions Eos, 1930), la reliure est en maroquin noir. Elle est décorée sur les deux plats d'un motif abstrait mosaïqué en maroquin carmin à grains longs, et en veau vermillon et noir. Les doublures sont en veau vermillon et les gardes en daim noir.

Elle fut commandée en 1966 à Micheline de Bellefroid par le colonel Harry Vinckenbosh dont la bibliothèque a été dispersée au cours de plusieurs ventes. Avec cette nouvelle acquisition, la Réserve précieuse renforce sa collection de reliures belges contemporaines et poursuit ainsi les lignes directrices tracées par son fondateur Raoul Warocqué qui avait réuni un ensemble important de reliures réalisées par deux grands maîtres de la reliure en Belgique au début du 20^e siècle, Charles De Samblanx et Jacques Weckesser. Au total, ce sont maintenant douze reliures de Micheline de Bellefroid, dont six à décor, qui sont conservées à Mariemont.

**EXPOSITION
TEMPORAIRE**



Ô loup !

De nos campagnes à notre imaginaire

6 avril - 2 septembre 2012

Figure emblématique de nos bestiaires, fables et légendes, le loup appartient tout autant à l'histoire qu'au mythe. Dans ce double registre, l'analyse des rapports de l'homme et de l'animal met en évidence la figure d'un loup recherché, admiré, redouté, voire honni, dégageant ainsi les axes d'un imaginaire complexe, oscillant sans cesse entre attractivité et répulsion. Assurément, le loup parcourt toujours les sentiers de nos esprits: en témoignent la littérature, les traditions populaires, les arts, ou simplement des expressions de notre langage quotidien, vecteurs de cet imaginaire qui, de l'Antiquité au 20^e siècle, des monnaies gauloises aux rues de La Louvière, illustrent un thème d'une richesse insoupçonnée.

Tour à tour historique, sociologique ou ethnographique, l'exposition proposera les témoignages de nombreuses époques, comme autant d'invitations à démystifier une figure emblématique, mais néanmoins méconnue. Des riches enluminures médiévales à la louve chassée par le roi des Belges, du *Loup-garou* de Cranach aux *Fables* de La Fontaine...

À côté de ces nombreuses pièces, rares ou prestigieuses, l'exposition suivra le loup pas à pas dans diverses formes d'expression, où auteurs et artistes nous lèguent de remarquables évocations d'un animal qui hante toujours l'imaginaire de nos régions...

Dans le cadre de «La Louvière Métropole Culture 2012».



« À LA RECHERCHE DU TEMPLE DE CLÉOPÂTRE »

Fouilles du Musée royal de Mariemont à Alexandrie

Dès 1989, Marie-Cécile Bruwier, égyptologue et directrice scientifique du Musée de Mariemont, avait initié une recherche documentaire à partir de quatre fragments de deux statues royales ou divines, en granit, d'époque ptolémaïque (4^e-1^{er} siècle av. J.-C.), conservés à Mariemont et à Alexandrie. Il s'agit, d'une part, d'un buste de reine et de deux mains jointes, achetés par Raoul Warocqué en 1911 pour sa collection mariemontoise, et, d'autre part, d'une tête et d'un morceau de jambe d'un personnage masculin appartenant au Musée gréco-romain d'Alexandrie. Les deux statues constituaient à l'origine un couple colossal.

En 2004, des recherches ont visé à localiser l'emplacement du monument devant lequel se dressait, dans l'Antiquité, le couple statufié. Elles furent menées conjointement par Marie-Cécile Bruwier, Sally-Ann Ashton (Fitzwilliam Museum de Cambridge) et Cécile Shaalan (Centre d'Études Alexandrines).

Entre 2008 et 2011, le secteur d'Alexandrie (Smouha), identifié comme le site potentiel de cet édifice, a fait l'objet de cinq campagnes de prospection suivies de fouilles archéologiques. Leur financement a été assuré par le Musée royal de Mariemont (Fédération Wallonie-Bruxelles) et elles ont été réalisées en collaboration avec le Centre d'Études Alexandrines. Le Conseil Suprême des Antiquités de l'Égypte a accordé à la recherche son soutien et son contrôle.

Les résultats les plus récents – la dernière campagne remonte à l'été 2011 – s'avèrent très prometteurs : même si la preuve irréfutable qu'il s'agisse bien du monument recherché n'est pas (encore) fournie, l'existence d'un probable sanctuaire ptolémaïque de grande envergure ayant subi des transformations et, peut-être, une nouvelle affectation ultérieure est avérée. Quant à l'identification du couple colossal, divers éléments iconographiques et esthétiques plaident en faveur de Cléopâtre VII et son fils et corégent, Césarion. Aucune découverte archéologique ne permet cependant, dans l'état actuel, de l'assurer avec certitude.



Les ustensiles du Thé

En prolongement des différents ateliers consacrés au thé en Chine et au Japon, ateliers qui seront encore diversifiés l'an prochain, la boutique du Musée propose, en plus d'une sélection de thés de qualité et de livres consacrés à l'histoire du thé en Asie et dans le monde, des ustensiles permettant sa préparation et sa dégustation dans les règles de l'art.

C'est dans ce cadre que le céramiste Jean-Pol Urbain, membre du *World Crafts Council Belgium*, a récemment déposé à la boutique une série de bols à thé conçus comme de véritables sculptures: travaillés dans la masse à l'aide de différents outils, ils ont une surface facettée. Ces bols stables et robustes, à paroi épaisse, conviennent parfaitement à la dégustation du *sencha* japonais. Certains sont en porcelaine, d'autres en grès, certains sont couverts d'une simple glaçure à la cendre, d'autres, d'un émail de type Shino aux tons allant du blanc au rouge en passant par diverses nuances de rose et d'orangé. D'autres bols encore, au large diamètre d'ouverture et tout aussi confortables à la main, conviennent à la préparation du *matcha* de la «cérémonie du Thé» japonaise. L'artiste cuit le plus souvent au bois dans un four ascensionnel traditionnel à chambre unique de type *anagama* et les traces du feu, bien visibles sur la pâte brun-rouge de ses grès, ajoutent à leur mystère.

Les bols de Jean-Pol Urbain viennent ainsi offrir une vision artisanale, très différente et tout aussi séduisante, de l'art céramique, aux antipodes du design de Piet Stockmans, dont les gobelets en fine porcelaine blanche sur laquelle court une trace bleue, sont également disponibles à la boutique.



Céramique chinoise

Une collection d'étude

En 2009, le réaménagement des collections permanentes d'Extrême-Orient a remis en valeur, dans une présentation sobre et lumineuse, les œuvres majeures de nos collections. Nos réserves, cependant, sont encore riches en pièces d'intérêt documentaire, documents non négligeables du point de vue de l'histoire des techniques. C'est notamment le cas de la céramique chinoise, un des points forts de la collection. Il nous paraissait essentiel de mettre un choix de ces pièces à la disposition de certains publics particulièrement concernés, par exemple, les étudiants en céramique, en conservation-restauration et en histoire de l'art, en leur permettant de manipuler certains objets pour mieux les comprendre.

Deux meubles mobiles à tiroirs, répondant aux critères les plus stricts de conservation, ont donc été conçus par la Régie des collections. Le premier contient une sélection de terres cuites chinoises à décor peint, imprimé et à glaçure plombifère, ainsi qu'un ensemble de grès permettant d'étudier l'évolution des matières et des glaçures depuis les premiers grès verts jusqu'à l'infinie variété des glaçures Song. En contrepoint, des pièces créées spécialement pour Mariemont par la céramiste Christiane Lebrun, viennent éclairer les recherches des potiers Song. Le second ensemble permet de retracer l'évolution de la porcelaine depuis les premiers *qingbai* jusqu'aux «bleu et blanc» et aux porcelaines polychromes des dynasties Ming et Qing.

Ces collections d'étude sont dès à présent accessibles en atelier (2 heures) accompagné par Catherine Noppe, conservatrice des collections d'Extrême-Orient, pour des groupes de 12 personnes maximum et sur demande préalable (2 semaines à l'avance).

Renseignements complémentaires et réservation:
Service pédagogique (voir p. 27).

Participation: 135 € pour groupes adultes et seniors.
75 € pour groupes étudiants.

**SERVICE
PÉDAGOGIQUE**



Le Musée et les enfants

**Stages-ateliers
(6-12 ans)**

Vacances de Noël

**Jeudi 5 et vendredi 6 janvier 2012,
de 10h à 16h**

«Reliures»

Micheline de Bellefroid est une relieuse belge du 20^e siècle. Ce stage nous permettra de découvrir l'exposition-rétrospective qui lui est consacrée.

Fil, aiguille, plioir, papier, carton... Un peu de couture pour réaliser de belles couvertures et reliures. Nous pourrons tester différentes techniques de papiers décorés, découpés ou mosaïqués et repartir avec un carnet.

Participation: 30 € pour les deux jours.

Inscription obligatoire.

Renseignements et inscriptions: Service pédagogique (voir p. 27).

Vacances de Carnaval

**Jeudi 23 et vendredi 24 février 2012,
de 10h à 16h**

«Des hommes et des dieux»

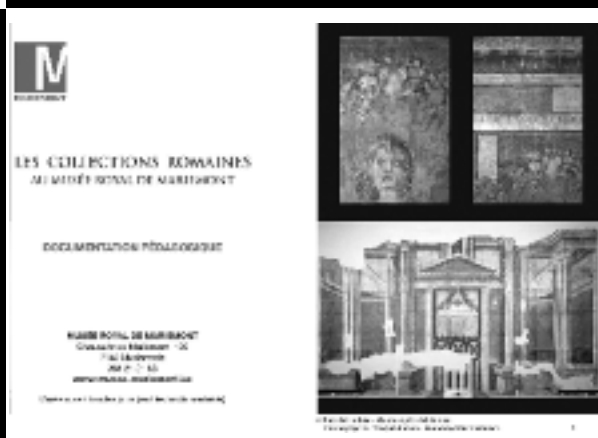
Croire en un ou plusieurs dieux, voire en aucun... Le représenter sous une forme humaine, animale, ne pas le représenter... Lui offrir de l'encens, des prières, sa vie...

À travers les collections variées du Musée, examinons les témoignages de religions et de courants de pensée; comment ont-ils traversé les époques, les espaces et les imaginations? Mettons en lumière les aventures du bouddhisme, le mélange des cultures gauloise et romaine, la divinisation des pharaons ou la mythologie grecque...

Participation: 30 € pour les deux jours.

Inscription obligatoire.

Renseignements et inscriptions: Service pédagogique (voir p. 27).



Documentations pédagogiques

Lors de chaque exposition temporaire, le Service pédagogique met à votre disposition une documentation pédagogique qui vous permet de préparer le sujet avec vos élèves.

Le travail se poursuit actuellement avec la rédaction de documentations pédagogiques relatives aux collections permanentes du Musée.

La documentation pédagogique sur les collections romaines est déjà disponible, celle sur la **civilisation grecque** suivra très prochainement.

Le document est divisé en différents chapitres dans lesquels sont abordés :

- l'origine des collections
- un parcours dans les collections (les premières civilisations: la culture villanovienne et les Étrusques, la civilisation romaine)
- les socles de compétences
- les activités et visites dans la collection
- une chronologie comparée avec les civilisations du monde méditerranéen
- des cartes et de nombreuses illustrations
- une bibliographie

L'ensemble de ces documents est disponible **gratuitement sur notre site Internet** dans la rubrique *Ressources en ligne - ressources pédagogiques*.



Dimanches dans tous les sens !

Chaque dernier dimanche du mois, le Musée va vous surprendre !

- **Dimanche 29 janvier 2012**

«Laisser-toucher»

Une visite guidée de l'exposition «Helvetica» vous permettra de découvrir un ensemble de porcelaines de Nyon produites aux 18^e et 19^e siècles ainsi que des réalisations de céramistes suisses contemporains. La visite sera suivie d'un atelier «Laisser-toucher» (voir p. 7).

Année à thème «La Wallonie des saveurs», le Musée participe !



- **Dimanche 26 février 2012**

«Parfums et saveurs»

Le Service pédagogique vous propose de découvrir les collections permanentes par le biais des senteurs. De quoi aiguïser votre appétit avant de suivre un atelier olfactif au travers d'essences présentes depuis l'Égypte pharaonique jusqu'à la révolution industrielle.

Dans le cadre de l'année à thème «La Wallonie des saveurs», vous trouverez en vente à la boutique des produits du terroir, un moyen de prolonger, à la maison, le plaisir des parfums et saveurs du Musée.

PROGRAMME DES JOURNÉES

14h

Visite guidée des collections («Parfums et saveurs») ou de l'exposition («Laisser-toucher»).

15h

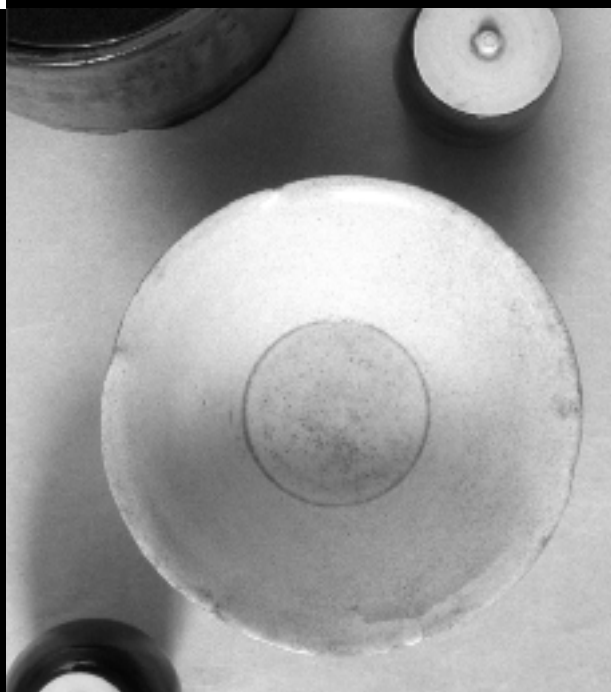
Atelier.

Participation par personne et par journée: 9 €.

Possibilité d'organiser ces journées sur demande pour les groupes

Renseignements et inscriptions: Service pédagogique (voir p. 27).

JAPON



Cérémonie du Thé

Construit en matériaux traditionnels importés du Japon et entouré d'un jardin sec dans l'esprit du zen, le Pavillon de Thé confié à Mariemont par l'école Urasenke du Thé de Kyôto accueille les visiteurs désireux de découvrir un aspect fondamental de la culture traditionnelle du Japon, la «cérémonie du Thé».

À l'issue de la présentation de la cérémonie, les participants goûtent le thé vert traditionnel *matcha* et un échange s'engage avec le maître de Thé.

La prochaine cérémonie aura lieu le **dimanche 19 février 2012 à 14h précises** (durée: environ 1 h45) et sera centrée sur les Fêtes du Nouvel-An (*O-Shogatsu*).

Réservation indispensable (maximum 20 participants) à l'accueil du Musée au 064 27 37 41 de 10h à 16h du mardi au dimanche ou par courriel: accueil@musee-mariemont.be.

Participation: 11 € / personne à régler le jour même à l'accueil du Musée.



Amis de Mariemont

Programme des activités

- **Dimanche 15 janvier à 10 h 30**

Visite guidée de l'exposition «Reliures. Micheline de Bellefroid» au Musée royal de Mariemont.

- **Mardi 24 janvier à 14 h 30**

Visite guidée de l'exposition «Helvetica» au Musée royal de Mariemont.

- **Dimanche 29 janvier à 10 h 30**

Conférence par Arnaud QUERTINMONT, égyptologue et adjoint au Service numérisation du Musée royal de Mariemont, *L'approche du monument funéraire méroïtique. Au croisement des traditions pharaoniques, hellénistiques et romaines.*

- **Mardi 7 février à 14 h**

Visite guidée de l'exposition «Reliures. Micheline de Bellefroid» au Musée royal de Mariemont.

- **Dimanche 12 février à 14 h 30**

Visite guidée de l'exposition «Helvetica» au Musée royal de Mariemont.

- **Vendredi 24 février à 14 h 30**

Visite guidée des réserves du Musée royal de Mariemont par Philippe ENGLEBERT, de la Régie des collections.

Rappel

Les **inscriptions sont obligatoires** pour toutes les activités de notre asbl!

Courriel: amis@musee-mariemont.be

Fax: 064 26 03 47.

Les inscriptions sont clôturées une semaine avant l'activité et doivent être **impérativement payées** sur le compte de l'asbl (**BE45 800-2247307-89**).

Conférences gratuites pour nos membres. Pour les non-membres: 5 €.



Une publication anniversaire

Faisant suite à l'exposition présentée cet été dans la Galerie de la Réserve précieuse, l'Atelier a réuni dans un bel ouvrage une sélection de 20 créations. Illustrés avec talent par le photographe Michel Lechien, les livres reflètent les recherches et les formations mises en œuvre à l'Atelier. Dans une conception et une mise en page originales dues à Nadia Corazzini avec la complicité de Claudine Werquin, l'ouvrage comprend également une réflexion sur la place de la création artistique au sein d'un musée ainsi qu'un texte retraçant le développement de l'Atelier depuis sa création en 1991. Sortie de presse à l'occasion du 8^e Marché du Livre de Mariemont, la publication est disponible à la librairie du Musée ou sur commande.

ATELIER DU LIVRE 1991-2011.

20 ans de création / 20 facettes du livre.

Textes de N. CORAZZINI, P. DARTEVELLE, M.-BI. DELATRE, P.-J. FOULON; photographies de M. LECHIEN. 2011. 64 p., 23 x 16,5 cm. ISBN 978-2-930469-41-6. Prix de vente: 10 € (8 € pour les membres de l'Atelier).



Les ateliers permanents accueillent deux nouveaux formateurs

Piliers importants de l'Atelier du Livre, les ateliers permanents de reliure et d'illustration du livre permettent aux personnes de développer et de poursuivre un travail personnel amorcé au cours d'un stage. Depuis mars 2011, deux nouvelles personnalités ont rejoint l'équipe des formateurs.

ATELIER D'ILLUSTRATION DU LIVRE À L'AIDE DE PROCÉDÉS DE GRAVURE

Destiné aux personnes initiées ou non, intéressées par le papier, l'image et le livre

Succédant à Gustave Marchoul, Olivier Sonck est graveur et sérigraphe diplômé de l'École supérieure des Arts plastiques et visuels de Mons. L'atelier qu'il dirige permet d'aborder les diverses techniques de gravure et d'image imprimée (l'eau-forte, le monotype, l'aquatinte, le vernis mou, la pointe sèche, la typographie...) afin de créer des livres illustrés, des livres d'artistes et des livres d'images.

ATELIER DE RELIURE

Destiné aux personnes qui ont reçu un minimum d'initiation à la reliure lors d'un stage ou d'un autre cours

Dirigé par Élise Van Rechem, artiste-reliure diplômée de l'École nationale supérieure des Arts visuels de La Cambre, cet atelier est centré sur l'apprentissage de techniques simples de reliure (reliure d'emboîtement, petite couture sans colle, reliure souple, reliure sur rubans, reliure accordéon, boîtes, étuis, soudure, reliure expérimentale...), en portant une attention toute particulière à la création et à l'aspect esthétique.

LA RESTAURATION DU LIVRE

Destiné aux personnes initiées ou non, soigneuses et patientes

Autre centre d'intérêt de l'Atelier, la restauration est abordée dans l'atelier dirigé par Emmanuelle Cheney. Artiste-reliure diplômée de l'École nationale supérieure des Arts visuels de la Cambre, elle initie les participants à la réparation des livres, des cartonnages d'éditeurs, des étuis et des boîtes en toile, en papier ou en carton. Cet atelier permet l'apprentissage des méthodes douces de restauration, respectueuses des matériaux.

Renseignements et calendrier semestriel sur simple demande auprès de l'Atelier du Livre (voir p. 27).

DÉCEMBRE

Dimanche 4

14 h

Visite guidée gratuite de l'exposition «Helvetica. Porcelaine de Nyon à Mariemont». Voir p. 7.

14 h 30

Visite de la Réserve précieuse - Année à thème «La Wallonie des grands écrivains».

Activité gratuite. Réservation indispensable auprès du Service pédagogique (voir p. 27).

ATTENTION!

La plupart des activités sont soumises à une inscription préalable: consulter les pages indiquées.

JANVIER

Du Jeudi 5 au vendredi 6**10 h - 16 h**

Stage-atelier «Reliures» pour enfants de 6 à 12 ans. Voir p. 16-17.

Dimanche 15**15 h**

Visite de l'exposition «Reliures. Micheline de Bellefroid» en compagnie d'Anne GOY. Voir p. 10.

Samedi 21**15 h**

Visite de l'exposition «Reliures. Micheline de Bellefroid» en compagnie de Jacqueline LIEKENS. Voir p. 10.

Dimanche 29**15 h**

Visite de l'exposition «Reliures. Micheline de Bellefroid» en compagnie de Christine LÉONARD. Voir p. 10.

Dimanche 29

Journée «Laisser-toucher». Voir p. 7 et 19.

14 h

Visite guidée de l'exposition «Helvetica. Porcelaine de Nyon à Mariemont».

15 h

Atelier «Laisser-toucher».

FÉVRIER

Dimanche 5

11 h

Visite de l'exposition «Reliures. Micheline de Bellefroid» en compagnie de Françoise BAUSART (en néerlandais). Voir p. 10.

Après-midi

Rencontres, conférences, projection de films dans le cadre de l'exposition «Reliures. Micheline de Bellefroid». Voir p. 10.

14 h

Visite guidée gratuite de l'exposition «Helvetica. Porcelaine de Nyon à Mariemont». Voir p. 7.

Dimanche 12

11 h

Visite de l'exposition «Reliures. Micheline de Bellefroid» en compagnie de Liliane GÉRARD. Voir p. 10.

Dimanche 19

14 h

Cérémonie du Thé de l'École Urasenke du Thé (Kyôto, Japon). *O-Shogatsu* Fêtes du Nouvel-An. Voir p. 20.

Du Jeudi 23 au vendredi 24

10 h - 16 h

Stage-atelier «Des hommes et des dieux» pour enfants de 6 à 12 ans. Voir p. 16-17.

Dimanche 26

Journée «Parfums et saveurs» - Année à thème «La Wallonie des saveurs». Voir p. 19.

14 h

Visite des collections permanentes.

15 h

Atelier olfactif.

«Cercle royal des Amis de Mariemont»

L'association a pour objectif la mise en valeur du Musée royal de Mariemont, en faisant connaître ses collections à un large public, par le mécénat et par l'acquisition d'œuvres au bénéfice du musée.

Adhésion: verser le montant de la cotisation sur le compte BE45 800-2247307-89 des Amis de Mariemont à 7140 La Hestre, avec la mention «Cotisation»: 10 € la cotisation jeune Ami (jusque 30 ans + photocopie de la carte d'identité); 20 € la cotisation individuelle; 25 € la cotisation familiale (2 adultes + enfants mineurs). Vous pouvez également nous soutenir en versant un don de 40 € minimum, avec la mention «Don». Les dons au Cercle bénéficient de l'exonération fiscale.

Privilèges: un accès permanent aux collections et expositions du musée; six conférences gratuites par an; tarifs avantageux lors de visites guidées, spectacles et autres activités du musée et de l'asbl; invitation à toutes les manifestations organisées par le musée, ainsi qu'à des activités réservées aux membres (conférences, visites, excursions, etc.); *Bulletin d'information trimestriel* gratuit; réduction à la boutique du musée de 10% sur les publications et moulagés du Musée de Mariemont. Sur présentation de leur carte de membre, les Amis bénéficient d'une entrée gratuite pour deux personnes à un spectacle du Centre culturel *Le Sablon* à Carnières et une entrée gratuite pour une entrée payante aux spectacles du Foyer culturel de Manage.

Contact: rue de Jolimont 27 - B-7170 La Hestre
0032 (0)64 88 24 34 (tél. du lundi au vendredi de 9h à 17h uniquement) • 0032 (0)64 26 03 47 (fax).
Courriel: amis@musee-mariemont.be

Bibliothèque

0032 (0)64 27 37 47 - 27 37 57 - 27 37 78
bibliotheque@musee-mariemont.be

La bibliothèque du Musée royal de Mariemont est **ouverte** du mardi au vendredi ainsi que certains samedis. D'octobre à mars de 10h à 12h et de 13h30 à 16h45, **fermée** à 16h le vendredi. D'avril à septembre de 10h à 12h et de 13h30 à 17h45, **fermée** à 16h le vendredi.

Dates des samedis d'ouverture:

2011: 10 et 17 décembre

2012: 21 et 28 janvier; 11 février; 10, 17 et 24 mars; 21 avril; 12 mai; 9 et 16 juin.

Durant les vacances de Noël, la bibliothèque sera ouverte les 27 et 28 décembre ainsi que les 5 et 6 janvier.

Renseignements

Pour tout renseignement concernant nos activités, n'hésitez pas à nous écrire ou à nous téléphoner:

Service Communication:

0032 (0)64 27 37 08 - 27 37 42

relations.publiques@musee-mariemont.be

Service pédagogique:

0032 (0)64 27 37 84

sp@musee-mariemont.be

Atelier du Livre:

0032 (0) 64 27 37 00 - 27 37 47

atelierdulivre@musee-mariemont.be

Vos correspondantes:

Nadia Corazzini, Marie-Blanche Delattre

Adresse générale

Musée royal de Mariemont,
Chaussée de Mariemont 100
B-7140 Morlanwelz

0032 (0)64 21 21 93 (tél.) • 0032 (0)64 26 29 24 (fax)

info@musee-mariemont.be - www.musee-mariemont.be

INFORMATIONS P R A T I Q U E S

Parc OUVERT tous les jours à 9h d'avril à septembre, à 10h d'octobre à mars.

FERMÉ à 17h de novembre à mars, à 18h d'avril à octobre (19h les dimanches et jours fériés de mai à août).

Musée OUVERT tous les jours sauf les lundis non fériés; d'avril à septembre de 10h à 18h et d'octobre à mars de 10h à 17h; FERMÉ le 1^{er} janvier et le 25 décembre.

Entrée aux collections permanentes: 1 €.

Entrée aux expositions temporaires: 4 € (avec réduction: 2 €).

Entrée gratuite aux expositions temporaires et permanentes les premiers dimanches du mois.

Brasserie: les jours d'ouverture du musée de 11h à 15h ou sur réservation (0474 481884 ou laterrasse@musee-mariemont.be).

Bibliothèque de documentation (100.000 ouvrages) ouverte du mardi au vendredi, ainsi que certains samedis (voir p. 27).

ACCÈS

E 19: sortie 20 (Feluy), direction > Thuin par N59.

E 42: sortie 18 b (Chapelle-lez-Herlaimont), direction > Thuin - Mariemont.

Gares de La Louvière-centre: bus 82, **de La Louvière-sud:** bus 30, direction > Morlanwelz - Arrêt: La Hestre.